

สำนักงานเขตเทศบาลตำบลตาคลี  
รับที่... ๓๕๓๒  
วันที่... ๒๕ ธ.ค. ๒๕๖๖  
เวลา... ๑๕:๐๐

๒๕ ธ.ค. ๒๕๖๖



- สำนักปลัด
- กองสวัสดิการ
- กองคลัง
- กองช่าง
- กองยุทธศาสตร์
- กองการศึกษา
- กองสาธารณสุข

ที่ นพ ๐๐๓๓.๐๐๔/ ๖๔๕๖๖

ศาลากลางจังหวัดนครพนม  
ถนนอภิบาลบัญชา นพ. ๔๘๐๐๐

๒๕ ธันวาคม ๒๕๖๖

กองสาธารณสุขและสิ่งแวดล้อม  
เลขรับที่... ๕๐๖  
วันที่... 25 ธ.ค. 2566  
เวลา... ๑๕:๕๐  
จำนวน ๖ แผ่น

เรื่อง ขอส่งสื่อประชาสัมพันธ์จังหวัดนครพนม  
เรียน รายชื่อคามัญชีแนบท้าย  
สิ่งที่ส่งมาด้วย สื่อประชาสัมพันธ์การใช้ยากุ่มเสียง

ด้วยจังหวัดนครพนม ได้รับแจ้งจากสำนักงานสาธารณสุขจังหวัดนครพนมว่า ปัจจุบันมีกลุ่มนักเรียนมัธยมในจังหวัดมีพฤติกรรมการใช้ยากุ่มเสียงในทางที่ผิดมากขึ้น เช่น ยาวัง (ยาสูตรผสม ได้แก่ ยา ترامาดอล ยาแก้แพ้ และยาแก้ไอชนิดน้ำ) การดื่มน้ำดื่มกระป๋องที่ทำกรผสมกับยา และการลักลอบใช้กัญชาในเด็ก ดังนั้นเพื่อรณรงค์และให้ความรู้ในการส่งเสริมการใช้ยาอย่างถูกต้อง ปลอดภัย และสร้างความตระหนักรู้ในชุมชน สำนักงานสาธารณสุขจังหวัดนครพนม จึงได้จัดทำสื่อประชาสัมพันธ์ จำนวน ๔ เรื่อง ได้แก่

๑. สารสำคัญของ “พระราชบัญญัติพืชกระท่อม พ.ศ. ๒๕๖๕”
๒. สารสำคัญของ “สมุนไพรรักษา (กัญชา)”
๓. เตือนภัย “ยาอันตราย”
๔. การใช้ยาที่ถูกต้องและปลอดภัย

จังหวัดนครพนมพิจารณาแล้ว ให้ประชาสัมพันธ์แก่ผู้นำชุมชน กำนัน ผู้ใหญ่บ้าน อสม. และประชาชนในพื้นที่ทราบ รายละเอียดตาม QR Code และสิ่งที่ส่งมาด้วยนี้

จึงเรียนมาเพื่อดำเนินการ

ขอแสดงความนับถือ

(นายวิจิตร กิจวิรัตน์)

รองผู้ว่าราชการจังหวัด ปฏิบัติราชการแทน

ผู้ว่าราชการจังหวัดนครพนม

สำนักงานสาธารณสุขจังหวัด  
โทร. ๐ ๔๒๕๑ ๕๗๖๖  
โทรสาร ๐ ๔๒๕๑ ๕๗๖๖



สื่อประชาสัมพันธ์การใช้ยากุ่มเสียงจำนวน ๔ เรื่อง



# สื่อประชาสัมพันธ์ สำนักงานสาธารณสุขจังหวัดนครพนม!

356 ถ.อภิบาลบัญชา อ.เมือง จ.นครพนม โทรศัพท์ 0-4251-1410

## ผลิตภัณฑ์พืชกระท่อม พ.ศ. 2565

"ใบกระท่อม" หมายความว่ารวมถึงน้ำต้มใบกระท่อม  
และสารสกัดที่ได้ จากใบของพืชกระท่อม

สามารถขายใบกระท่อม น้ำต้มใบกระท่อม และสารสกัด  
ใบกระท่อมได้ในลักษณะอาหารสด อาหารปรุงสำเร็จ  
โดยไม่มีกำเริบโฆษณาสรรพคุณ ป้องกันและรักษาโรค



ห้ามขายแก่ผู้อายุต่ำกว่า 18 ปี สตรีมีครรภ์ สตรีให้นมบุตร  
และในสถานศึกษา หูพัก สวนสาธารณะ สวนสนุก หามขาย  
โดยใช้เครื่องขาย ห้ามโฆษณาเพื่อจูงใจให้บริโภคน้ำต้ม  
ใบกระท่อมที่ผสมยาเสพติดไว้ด้วย



ถ้ามีการขายผลิตภัณฑ์กระท่อมในลักษณะของอาหาร  
แปรรูป ต้องขอ อย. จากสำนักงานคณะกรรมการ  
อาหารและยา (เลขอย. XX-X-XXXXX-X-XXXX)



ถ้ามีการอ้างสรรพคุณในการป้องกัน รักษาโรค หรือ  
เกิดผลต่อสภาพโครงสร้างของร่างกาย จะต้องขอ  
อนุญาตผลิต "ผลิตภัณฑ์สมุนไพร" (ทะเบียน  
เลขที่ G XXX/XX)

☑️ กลุ่มงานคุ้มครองผู้บริโภคและเภสัชสาธารณสุข สำนักงานสาธารณสุขจังหวัดนครพนม ☎️ 042-515766 @ เผยแพร่เมื่อ 22 พฤศจิกายน 2566

ผู้ชาย มีหน้าที่ต้องปิดประกาศหรือแจ้ง ณ สถานที่ขาย  
ให้ทราบถึงข้อห้ามขายแก่บุคคลที่กฎหมายคุ้มครอง

## ร้านนี้มี ใบกระท่อมจำหน่าย

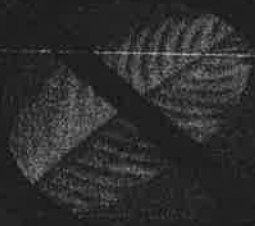


หากลูกค้าอายุน้อยกว่า **18** ปี  
หรือเป็นสตรีมีครรภ์หรือให้นมบุตรโปรดแจ้ง  
เนื่องจากไม่สามารถจำหน่ายให้ได้



# 5 ข้อห้ามตาม พรบ.พืชกระท่อม การคุ้มครองอันตรายจากการบริโภคกระท่อม

1. ห้ามขาย ใบหรืออาหารที่มีส่วนประกอบของ ใบกระท่อมแก่บุคคลที่กฎหมายคุ้มครอง



ผู้ที่มีอายุ  
น้อยกว่า 18 ปี



สตรีมีครรภ์



สตรีให้นมบุตร

2. ห้ามขาย ในบางสถานที่และวิธีการ



ห้ามขายในสถานศึกษา



หอพัก



สวนสาธารณะ  
สวนสัตว์ สวนสนุก



ห้ามขายโดย  
ใช้เครื่องขาย



ผู้ขาย มีหน้าที่ต้องปิดประกาศหรือแจ้ง ณ สถานที่ขาย ให้ทราบถึงข้อห้ามขายแก่บุคคลที่กฎหมายคุ้มครอง



3. ห้ามโฆษณา เพื่อจูงใจให้บริโภคใบกระท่อมหรือน้ำต้มใบกระท่อมที่ผสมกับยาเสพติดให้โทษหรือวัตถุออกฤทธิ์ต่อจิตและประสาท



4. ห้ามบริโภค ใบกระท่อมหรือน้ำต้มใบกระท่อมที่ปรุงหรือผสมกับยาเสพติดให้โทษ หรือวัตถุออกฤทธิ์ต่อจิตและประสาท

5. ห้ามจูงใจ ชักนำ ยุงส่งเสริม ให้อบายหลอกลวง ชูเชิญ ใช้อำนาจครอบงำ ผิดคลองธรรม หรือใช้วิธีขื่นใจเพื่อให้ผู้อื่นบริโภคใบกระท่อมหรือน้ำต้มใบกระท่อมที่ผสมกับยาเสพติดให้โทษหรือวัตถุออกฤทธิ์ต่อจิตและประสาท



สื่อประชาสัมพันธ์  
สำนักงานสาธารณสุขจังหวัดนครพนม  
356 ถ.อภิบาลปัญญา อ.เมือง จ.นครพนม โทรศัพท์ 0-4251-1410

# สาระสำคัญของ สมุนไพรรักษา (กัญชา)



**สามารถทำได้**



**ต้องขออนุญาต**



**ไม่สามารถทำได้**



**ปลูกได้ แต่ต้องแจ้ง**

**การขายนเมล็ดพันธุ์ กิ่งพันธุ์ และตหกฉา**  
(ตาม พรบ. พันธุ์พืช พ.ศ. 2518 กระทรวงเกษตรและสหกรณ์)



**ห้ามสูบกัญชาในที่สาธารณะ**  
(กลิ่นและควันเป็นเหตุความรำคาญ ตามประกาศกระทรวงสาธารณสุข)



**ครอบครองกัญชาได้**

- ช่อดอก ใบ กิ่งก้าน ราก ฉ่าต้น
- สารสกัดที่มีปริมาณ THC ไม่เกิน 0.2%

**การซื้อขายสารสกัดที่มี ปริมาณ THC เกิน 0.2%**  
(ต้องได้รับใบอนุญาต ยาเสพติดให้โทษ กึ่งพืชหรือกึ่งพืช)



**การผลิตและจำหน่าย ผลิตภัณฑ์ อาหาร/ เครื่องสำอาง/ยา จากกัญชา**  
(ต้องปฏิบัติตามกฎหมายที่เกี่ยวข้องกับ อย.)



**ห้ามจำหน่ายช่อดอกกัญชา หรือแปรรูปกัญชาเพื่อการค้า**  
ในแก่ ผู้มีอายุต่ำกว่า 20 ปี ผู้สตรีมีครรภ์หรือสตรีให้นมบุตร และนักเรียน นิสิตหรือนักศึกษา



**For Sale**

**ขายกัญชาได้**

- ใบ
- กิ่ง
- กาน
- ราก
- ฉ่าต้น
- สารสกัดที่มี ปริมาณ THC ไม่เกิน 0.2%

**การจำหน่าย การแปรรูป การส่งออก การศึกษา ช่อดอกกัญชา**  
(ตามประกาศกระทรวงสาธารณสุข เรื่อง สมุนไพรควบคุม (กัญชา) พ.ศ. 2565)



**ห้ามจำหน่ายช่อดอกกัญชา ในวัด หอพัก สวนสาธารณะ สวนสัตว์ และสวนสนุก**  
(ห้ามจำหน่ายตามระเบียบ ตลาดนัดแผงลอย)



**ห้ามโฆษณาช่อดอกกัญชา ในทุกช่องทางเพื่อการค้า**



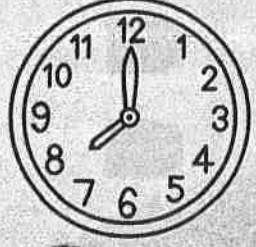


สื่อประชาสัมพันธ์  
สำนักงานสาธารณสุขจังหวัดนครพนม  
356 ถ.อธิบาลบัญชา อ.เมือง จ.นครพนม โทรศัพท์ 0-4251-1410

# การใช้ยาที่ถูกต้อง และปลอดภัย



1. ก่อนใช้ยาทุกครั้งต้องอ่านฉลากยาให้เข้าใจ อ่านให้ละเอียด และปฏิบัติตามอย่างเคร่งครัด
2. ใช้ยาให้ถูกโรค คือถ้าไม่เป็นโรค ไม่ควรใช้ เช่น ใช้ยาแก้ปวด ยาแก้อาเจียน โดยที่ไม่มีโรค และเราไม่ควรซื้อยาอันตราย ยาชุดกินเอง ในโชตยาสามัญประจำบ้าน เพราะหากใช้ยาไม่ถูกต้องหรืออาจทำให้ได้รับอันตรายจากยา ควรปรึกษาแพทย์หรือเภสัชกรทุกครั้งก่อนใช้ยา
3. ใช้ยาให้ถูกกับบุคคล ควรใช้ยาให้ถูกกับสภาพของบุคคลเพราะร่างกายของแต่ละคนไม่เหมือนกัน เช่น ยาที่ในเด็กกินต้องมีปริมาณไม่เท่ากับผู้ใหญ่ ยาบางชนิดไม่ควรให้หญิงมีครรภ์กินเพราะอาจเป็นอันตรายต่อลูกในท้องได้
4. ใช้ยาให้ถูกวิธี เช่น ไม่แกะซองยาที่อยู่ในแคปซูลมาโรยแผล ยาชนิดที่ใช้ทา หาม นำมารับประทาน หรือหาม นำขานหลายชนิดมาผสมรวมกันเพื่อรับประทาน เป็นต้น
5. ใช้ยาให้ถูกขนาด ควรใช้ยาตามขนาดที่แพทย์หรือเภสัชกรกำหนดไว้ เพราะถ้าใช้เกินขนาดอาจเกิดอันตรายต่อร่างกาย หรือถ้าใช้น้อยไป อาจจะทำให้การรักษาโรคไม่ได้ผลดี
6. ใช้ยาให้ถูกเวลา คือช่วงเวลาในการทานยาที่เหมาะสมตามที่แพทย์หรือเภสัชกรแนะนำ เช่น ไม่กินยาแก้ปวดตอนท้องว่าง ไม่กินยาแก้หวัด ในขณะที่ต้องขับรถหรือทำงานกับเครื่องจักร





สื่อประชาสัมพันธ์  
สำนักงานสาธารณสุขจังหวัดนครพนม

# เพื่อสุขภาพ

## ยาอันตราย



ใช้เพื่อบรรเทาอาการแพ้ต่างๆ



ยาแก้ปวดกลุ่มเสี่ยง

ยานแก้ปวดที่ใช้บำบัด  
อาการปวดที่แปลนกลางถึงรุนแรง



แต่ยักรู้ห้ามมาใช้  
ในทางที่ผิด  
ผสมเครื่องดื่ม  
ไม่ได้รักษาอาการป่วย

## อันตราย

การใช้ผิด! และเกินขนาด  
ง่วงซึม ใจสั่น มีเหงง  
หากโคม่าอาจเกิดอาการชักได้

### การควบคุมของ อย.บ.



จำกัดการขายในร้านขายยา  
ไม่เกิน 300 ขวด/แห่ง/เดือน  
และขายได้ไม่เกิน 3 ขวด/คน  
และต้องทำบัญชีรายการ  
ให้ร้านขายยาสามารถซื้อขายได้  
ไม่เกิน 1,000 แคลซอง/เดือน  
และต้องทำบัญชีรายการ

**ห้าม!**

ห้ามขายให้  
แก่เด็ก  
อายุต่ำกว่า  
17 ปี  
และขายได้  
ครั้งละไม่เกิน  
20 แคลซอง