

(สำเนา)



แผนยุทธศาสตร์การพัฒนา
เทศบาลตำบลธาตุพนม
(พ.ศ. ๒๕๖๐ – ๒๕๖๔)

ฝ่ายแผนงานและงบประมาณ

กองวิชาการและแผนงาน

โทรศัพท์/โทรสาร ๐-๔๒๕๔-๑๓๐๔

สารบัญ

เรื่อง	หน้า
บทที่ ๑ บทนำ	๑
บทที่ ๒ สภาพทั่วไปและข้อมูลพื้นฐานของเทศบาลตำบลธาตุพนม	๓
บทที่ ๓ แผนยุทธศาสตร์การพัฒนาของเทศบาลตำบลธาตุพนม	๑๓
บทที่ ๔ รายละเอียดแผนยุทธศาสตร์การพัฒนาของเทศบาลตำบลธาตุพนม	๔๒
บทที่ ๕ การติดตามและประเมินผลยุทธศาสตร์	๕๔

บทที่ ๑

บทนำ

พระราชบัญญัติกำหนดแผนและขั้นตอนการกระจายอำนาจให้องค์กรปกครองส่วนท้องถิ่น พ.ศ. ๒๕๔๒ มาตรา ๑๗ บัญญัติให้องค์กรปกครองส่วนท้องถิ่น มีหน้าที่ในการพัฒนาท้องถิ่นและจัดทำแผนพัฒนาของตนเองเพื่อเป็นกรอบในการกำหนดทิศทางการพัฒนาให้บรรลุไปสู่สภาพการณ์ที่ต้องการในอนาคต และสามารถจัดสรรทรัพยากรที่มีอยู่อย่างจำกัดได้อย่างมีประสิทธิภาพ และเกิดประโยชน์สูงสุด โดยระเบียบกระทรวงมหาดไทย ว่าด้วยการจัดทำแผนพัฒนาขององค์กรปกครองส่วน พ.ศ.๒๕๔๘ กำหนดให้องค์กรปกครองส่วนท้องถิ่น จัดทำแผนพัฒนารวม ๒ แผนด้วยกัน ประกอบด้วย

๑. แผนยุทธศาสตร์การพัฒนา เป็นแผนพัฒนาระยะยาว และเป็นแผนพัฒนาเศรษฐกิจและสังคมขององค์กรปกครองส่วนท้องถิ่น ที่กำหนดยุทธศาสตร์และแนวทางการพัฒนาขององค์กรปกครองส่วนท้องถิ่น ซึ่งแสดงถึงวิสัยทัศน์ พันธกิจ และจุดมุ่งหมายเพื่อการพัฒนาในอนาคตที่สอดคล้องแผนพัฒนาเศรษฐกิจและสังคมแห่งชาติ แผนการบริหารราชการแผ่นดิน ยุทธศาสตร์การพัฒนากลุ่มจังหวัด จังหวัด อำเภอ และแผนชุมชน

๒. แผนพัฒนาสามปีเป็นแผนพัฒนาเศรษฐกิจและสังคมขององค์กรปกครองส่วนท้องถิ่นที่สอดคล้องกับแผนยุทธศาสตร์การพัฒนาโดยมีลักษณะเป็นการกำหนดรายละเอียดแผนงาน โครงการพัฒนาที่จัดทำขึ้นสำหรับปีงบประมาณแต่ละปีและมีความต่อเนื่องที่เป็นแผนก้าวหน้าครอบคลุมระยะเวลาสามปี ซึ่งจะมีการทบทวนเพื่อปรับปรุงเป็นประจำทุกปี

แผนพัฒนาท้องถิ่นถือเป็นกรอบและแนวทางในการบริหารงานขององค์กรปกครองส่วนท้องถิ่นให้มีความคล่องตัว สอดคล้องกับศักยภาพของท้องถิ่น แก้ไขปัญหาและตอบสนองความต้องการของประชาชนได้อย่างมีประสิทธิภาพ รวมทั้งสอดคล้องกับนโยบายรัฐบาล แผนพัฒนาเศรษฐกิจและสังคมแห่งชาติ ยุทธศาสตร์การพัฒนากลุ่มจังหวัด ยุทธศาสตร์การพัฒนาจังหวัด และนโยบายผู้บริหารท้องถิ่น ภายใต้ศักยภาพการพัฒนาท้องถิ่น

เทศบาลตำบลธาตุพนม ได้จัดทำแผนยุทธศาสตร์การพัฒนาไว้เป็นกรอบแนวทางการพัฒนาในภาพรวมของอนาคต โดยแสดงถึงวิสัยทัศน์ พันธกิจ และจุดมุ่งหมายการพัฒนาในอนาคต และการนำแผนงาน/โครงการตามแนวทางการพัฒนาในแผนยุทธศาสตร์มาปฏิบัติให้เกิดผล นอกจากนี้ยังจัดทำแผนพัฒนาสามปีเพื่อใช้เป็นเครื่องมือในการกำกับการปฏิบัติงานให้สอดคล้องกับวัตถุประสงค์ของการพัฒนาท้องถิ่นตามอำนาจหน้าที่ที่กฎหมายกำหนด และเป็นมาตรการในการเชื่อมโยงกับการจัดทำเอกสารข้อบัญญัติงบประมาณรายจ่ายประจำปีอีกด้วย

๑.๑ ลักษณะของแผนยุทธศาสตร์การพัฒนา

แผนยุทธศาสตร์การพัฒนาท้องถิ่น เป็นขั้นตอนเริ่มต้นของกระบวนการวางแผนเพื่อให้องค์กรปกครองส่วนท้องถิ่นสามารถกำหนดกรอบทิศทางการพัฒนาในระยะยาวที่ชัดเจนโดยคำนึงถึงศักยภาพและแนวโน้มที่จะเกิดขึ้นในอนาคต เพื่อประโยชน์ในการแปลงไปสู่แผนพัฒนาระยะปานกลาง ๓ ปี แผนปฏิบัติการของแต่ละองค์กรท้องถิ่น และโดยภาพรวมยุทธศาสตร์การพัฒนาท้องถิ่น หมายถึงยุทธศาสตร์การพัฒนาเศรษฐกิจและสังคม ที่องค์กรปกครองส่วนท้องถิ่นจัดทำขึ้น เพื่อแสดงลักษณะ สภาพเศรษฐกิจและสังคมของท้องถิ่นในอนาคต ดังนั้น แผนยุทธศาสตร์การพัฒนาท้องถิ่น นับว่าเป็นเครื่องมือที่สำคัญยิ่งในการที่จะนำปัญหาและความต้องการของท้องถิ่นนำไปสู่การกำหนดจุดมุ่งหมายในการพัฒนาการกำหนดภารกิจ และแนวทางการดำเนินงานเป็นไปอย่างเป็นระบบโดยเฉพาะแผนพัฒนาเทศบาลในทุกระดับ

เนื่องจากแผนยุทธศาสตร์การพัฒนาเป็นกระบวนการการกำหนดทิศทางในอนาคตให้สอดคล้องกับแผนระดับเหนือขึ้นไปและแผนดังกล่าวต้องดำเนินการภายใต้ระเบียบกระทรวงมหาดไทย ว่าด้วยการจัดทำแผนพัฒนาขององค์กรปกครองส่วนท้องถิ่นปี พ.ศ. ๒๕๔๘

๑.๒ วัตถุประสงค์ของการจัดทำแผนยุทธศาสตร์การพัฒนา

(๑) เพื่อจัดทำแผนพัฒนาเทศบาลให้สอดคล้องกับแผนพัฒนาเศรษฐกิจและสังคมแห่งชาติ ฉบับที่ ๑๑ แผนพัฒนาจังหวัดนครพนม และแผนพัฒนาอำเภอธาตุพนม

(๒) เพื่อจัดทำแผนยุทธศาสตร์การพัฒนาเทศบาลตำบลธาตุพนมให้สอดคล้องกับปัญหาและความต้องการของท้องถิ่น

(๓) เพื่อระดมทรัพยากรในท้องถิ่นมาใช้ในการจัดทำแผนยุทธศาสตร์พัฒนาเทศบาล และใช้เป็นกรอบในการจัดทำแผนพัฒนา

๑.๓ ขั้นตอนในการจัดทำแผนยุทธศาสตร์การพัฒนา

สรุปขั้นตอนการปฏิบัติงาน ดังนี้

(๑) การศึกษาระเบียบกระทรวงมหาดไทย ว่าด้วยการจัดทำแผนพัฒนาขององค์กรปกครองส่วนท้องถิ่น พ.ศ. ๒๕๔๘ หนังสือสั่งการ ฯ และเอกสารทางวิชาการ ตลอดจนแนวนโยบายของผู้บริหารของเทศบาลตำบลธาตุพนม

(๒) จัดทำข้อมูลเบื้องต้น เสนอโครงการ กำหนดวัตถุประสงค์ วางแผนปฏิบัติงาน

(๓) ดำเนินการเก็บรวบรวมข้อมูล วิเคราะห์ข้อมูล กำหนด เป้าหมายของแผน จัดทำรายละเอียดของแผนงาน ตามยุทธศาสตร์แนวทางและจุดมุ่งหมายการพัฒนา

(๔) ดำเนินการตามระเบียบโดยประสานงาน ประชุม รายงานผล ขอรับความเห็นชอบของที่รับผิดชอบ ได้แก่ งานวิเคราะห์นโยบายและแผน คณะกรรมการสนับสนุนการจัดทำแผนพัฒนาเทศบาลตำบลธาตุพนม คณะกรรมการพัฒนาเทศบาล สภาเทศบาล

(๕) สรุปรายงานผลเพื่อขออนุมัติต่อผู้บริหารตามระเบียบ ฯ

๑.๔ ประโยชน์ของการจัดทำแผนยุทธศาสตร์การพัฒนา

การจัดทำแผนยุทธศาสตร์พัฒนาเป็นเครื่องมืออย่างหนึ่งที่จะช่วยให้เทศบาลตำบลธาตุพนมสามารถดำเนินการพัฒนาท้องถิ่นได้อย่างมีประสิทธิภาพ และประหยัดทั้งด้านระยะเวลา บุคลากร วัสดุ อุปกรณ์ และงบประมาณ เพราะได้มีการวางแผนและแนวทางการใช้ทรัพยากรทุกๆด้านไว้ก่อนแล้วโดยเฉพาะในการจัดทำแผนยุทธศาสตร์การพัฒนาได้ให้ความสำคัญ ในเรื่องการจัดลำดับความจำเป็นเร่งด่วนของประเด็นปัญหาการพัฒนาเพื่อใช้เป็นข้อมูลประกอบการจัดทำรายละเอียดแผนงาน/โครงการให้ตอบสนองต่อปัญหาความต้องการของประชาชนในเขตเทศบาลตำบลธาตุพนมอย่างแท้จริง นอกจากนี้แผนยุทธศาสตร์การพัฒนา ยังเป็นเอกสารที่แสดงให้เห็นถึงความเชื่อมโยงกันระหว่างแผนพัฒนาสามปี กับ การจัดทำงบประมาณรายจ่ายประจำปีของเทศบาลตำบลธาตุพนมอีกด้วย ซึ่งประโยชน์ของการจัดทำแผนยุทธศาสตร์การพัฒนา มีดังนี้

๑. ทำให้เทศบาลตำบลธาตุพนมมีแนวทางการพัฒนาที่ชัดเจนและเป็นรูปธรรม

๒. ทำให้เทศบาลตำบลธาตุพนมมีกรอบในการใช้จ่ายงบประมาณเพื่อการบริหารการพัฒนาได้อย่างมีประสิทธิภาพและเหมาะสม

๓. ผู้ปฏิบัติงานของเทศบาลตำบลธาตุพนมสามารถขับเคลื่อนการพัฒนาท้องถิ่นได้อย่างต่อเนื่องและคล่องตัว

๔. ประชาชนในท้องถิ่นเข้าใจปัญหา และแนวทางแก้ไขในชุมชนของตนเอง

๕. เป็นการสร้างรากฐานการปกครองในระบอบประชาธิปไตยอันมีพระมหากษัตริย์เป็นประมุข

บทที่ ๒

สภาพทั่วไปและข้อมูลพื้นฐานของเทศบาลตำบลธาตุพนม

ลักษณะที่ตั้ง

เทศบาลตำบลธาตุพนมตั้งอยู่บริเวณที่ราบสูง ภาคตะวันออกเฉียงเหนือตอนบนอยู่ริมฝั่งชายโขง ในเขตท้องที่อำเภอธาตุพนม จังหวัดนครพนม มีพื้นที่ ๔.๖๐ ตารางกิโลเมตร ห่างจากจังหวัดนครพนม ประมาณ ๕๒ กิโลเมตร ห่างจากจังหวัดสกลนคร ประมาณ ๗๕ กิโลเมตร และห่างจากกรุงเทพฯ ประมาณ ๗๐๗ กิโลเมตร มีอาณาเขตติดต่อกับพื้นที่ใกล้เคียงดังนี้

อาณาเขต

ทิศเหนือ	ติดต่อกับบ้านหนองหอยทุ่ง หมู่ที่ ๕ และบ้านหนองหอยท่า หมู่ที่ ๖ ตำบลธาตุพนมเหนือติดต่อกับบ้านเหล่าทุ่ง หมู่ที่ ๙ (นอกเขตเทศบาล) อำเภอธาตุพนม จังหวัดนครพนม
ทิศตะวันออก	ติดต่อกับแม่น้ำโขงและประเทศสาธารณรัฐประชาธิปไตยประชาชนลาว (เมื่อน่านานาชาติ)
ทิศใต้	ติดต่อกับบ้านโพธิ์ทอง หมู่ที่ ๔ ตำบลธาตุพนม อำเภอธาตุพนม จังหวัดนครพนม
ทิศตะวันตก	ติดต่อกับบ้านดอนกลาง หมู่ที่ ๙ ตำบลธาตุพนม อำเภอธาตุพนม จังหวัดนครพนม

เขตการปกครอง

เทศบาลตำบลธาตุพนม มีจำนวน ๑๕ หมู่บ้าน ๑๔ ชุมชน ซึ่งครอบคลุมพื้นที่ส่วนใหญ่ของ ๒ ตำบล คือ

ตำบลธาตุพนม ประกอบด้วย ๙ หมู่บ้าน

ลำดับ	ตำบล	บ้าน	หมู่ที่	หมายเหตุ
๑	ธาตุพนม	ธาตุพนม	๑	
๒		ธาตุพนมเหนือ	๒	
๓		ดอนกลางเหนือ	๕	
๔		ดอนกลาง	๗	
๕		ดอนกลางทุ่ง	๙	(พื้นที่บางส่วน)
๖		สระพังทอง	๑๐	
๗		ธาตุพนมใต้	๑๑	
๘		ธาตุเจริญ	๑๓	
๙		ธาตุพนมกลาง	๑๔	

ตำบลธาตุพนมเหนือ ประกอบด้วย ๖ หมู่บ้าน คือ

ลำดับ	ตำบล	บ้าน	หมู่ที่	หมายเหตุ
๑	ธาตุพนมเหนือ	หัวบึงท่าเหนือ	๑	
๒		ธาตุพนมสามัคคี	๒	
๓		หัวบึงทุ่ง	๓	
๔		หัวบึงท่า	๔	
๕		หนองหอยทุ่ง	๕	(พื้นที่ส่วนใหญ่)
๖		หนองหอยท่า	๖	(พื้นที่ส่วนใหญ่)

ประชากร

เทศบาลตำบลธาตุพนมมีประชากร

ข้อมูล	จำนวน (คน)
ชาย	๕,๐๕๒
หญิง	๕,๓๒๖
รวมทั้งสิ้น	๑๐,๓๗๘

ความหนาแน่นของประชากร ๒,๒๕๖ คน/ตารางกิโลเมตร

ผู้มีสิทธิเลือกตั้ง

ข้อมูล	จำนวน (คน)
ชาย	๒,๕๒๐
หญิง	๒,๗๖๗
รวมทั้งสิ้น	๕,๒๘๗

จำนวนหลังคาเรือน จำนวน ๓,๘๕๔ หลัง

(ข้อมูล ณ วันที่ ๑ กุมภาพันธ์ ๒๕๕๙)

การศึกษา

สถาบันการศึกษา ในเขตเทศบาลตำบลธาตุพนมมีสถานศึกษาในพื้นที่ จำนวน ๑๓ แห่ง ดังนี้

ลำดับที่	โรงเรียน/วิทยาลัย/มหาวิทยาลัย	สอนระดับ	สังกัด
๑	วิทยาลัยธาตุพนม มหาวิทยาลัยวิทยาเขตนครพนม	ประกาศนียบัตรวิชาชีพ (ปวช.) และ ประกาศนียบัตรวิชาชีพ (ปวส.) และระดับปริญญาตรี	
๒	โรงเรียนธาตุพนม	มัธยมศึกษา	สนง.การศึกษาขั้นพื้นฐาน
๓	โรงเรียนวัดพระธาตุพนม	ประถมศึกษา	สนง.การศึกษาขั้นพื้นฐาน
๔	โรงเรียนบ้านธาตุพนม (พนมวิทยาคาร)	ประถมศึกษา	สนง.การศึกษาขั้นพื้นฐาน
๕	โรงเรียนบ้านหัวบึงทุ่ง (เขตการทางนครราชสีมา)	ประถมศึกษา	สนง.การศึกษาขั้นพื้นฐาน
๖	โรงเรียนอนุบาลเขษฐานงนุช	ประถมศึกษา	เอกชน
๗	โรงเรียนอนุบาลธาตุพนม	อนุบาล ๑ - ๓	เอกชน
๘	โรงเรียนตรุณพัฒน	ประถมศึกษา	เอกชน
๙	โรงเรียนอนุบาลศรีโคตรบูร	อนุบาล ๑ - ๒	ทต.ธาตุพนม
๑๐	ศูนย์พัฒนาเด็กเล็กเทศบาลตำบลธาตุพนม ๑	เตรียมอนุบาล	ทต.ธาตุพนม
๑๑	ศูนย์พัฒนาเด็กเล็กเทศบาลตำบลธาตุพนม ๒	เตรียมอนุบาล	ทต.ธาตุพนม
๑๒	มหาวิทยาลัยมหาจุฬาลงกรณราชวิทยาลัย วิทยาลัยสงฆ์นครพนม	ปริญญาตรี	
๑๓	ศูนย์การเรียนนอกระบบและการศึกษาตาม อัธยาศัย	ประถมศึกษา - มัธยมศึกษา	

การสาธารณสุข

เทศบาลตำบลธาตุพนม มีสถานบริการด้านสาธารณสุขของรัฐและเอกชน ดังนี้

- สถานบริการสาธารณสุขชุมชน จำนวน ๒ แห่ง
- ส่วนมาลาเรีย/สาธารณสุขอำเภอธาตุพนม จำนวน ๑ แห่ง
- คลินิกแพทย์ จำนวน ๕ แห่ง
- ร้านขายยาแผนปัจจุบัน จำนวน ๘ แห่ง
- คลินิกแผนไทยโบราณ จำนวน ๑ แห่ง
- คลินิกทำฟัน จำนวน ๓ แห่ง

อัตราการมีและใช้ส้วมราดน้ำ ร้อยละ ๑๐๐%

ด้านโครงสร้างพื้นฐาน (ระบบสาธารณูปโภคขั้นพื้นฐาน)

การคมนาคม / ขนส่ง ในเขตเทศบาลตำบลธาตุพนม

สภาพถนนปัจจุบันเทศบาลตำบลธาตุพนม สามารถติดต่อระหว่างชุมชนได้สะดวก ถนนในเขตเทศบาลเป็นถนนคอนกรีตเสริมเหล็กแบบมาตรฐานและการลาดยาง รายละเอียดตามตาราง

ประเภทของถนนในเขตเทศบาลตำบลธาตุพนม

ลำดับ ที่	ประเภทของถนน	จำนวน (สาย)	ระยะทาง (กิโลเมตร)
๑	ถนนของสำนักงานเร่งรัดพัฒนาชนบท (รพช.)	๑	-
	- ถนนคอนกรีตเสริมเหล็ก	๑	๗.๒๐๐
๒	ถนนของกรมโยธาธิการ (สำนักงานโยธาธิการและผังเมืองจังหวัดนครพนม)	๓	-
	- ถนนลาดยาง	๑	๑.๒๐๐
	- ถนนคอนกรีตเสริมเหล็ก	๑	๑,๕๖๐
๓	ถนนของกรมทางหลวง (แขวงทางหลวงนครพนม)	๒	-
	- ถนนแอสฟัลต์ติกคอนกรีต	๑	๒,๒๐๐
	- ถนนคอนกรีต-ลาดยาง	๑	๓,๖๐๐
๔	ถนนของเทศบาลตำบลธาตุพนม	๕๒	-
	- ถนนลาดยาง	๓	๑.๗๐
	- ถนนคอนกรีตเสริมเหล็ก	๓๑	๘.๘๑
	- ถนนลาดยาง-คอนกรีต	๔	๙.๔๔๕
	- ถนนคอนกรีตเก่า	๑๐	๑.๒๕๐
	- ถนนคอนกรีต-ลูกรัง	๓	๔.๖๕๐
	- ลูกรัง	๑	๐.๐๘๐

โดยมีเส้นทางคมนาคมสายสำคัญ ดังนี้

- ทางหลวงแผ่นดิน หมายเลข ๒๑๒ เป็นถนนสายหลักของเทศบาลตำบลธาตุพนมโดยเชื่อมการคมนาคมกับอำเภอเมืองนครพนม ทางทิศเหนือ สภาพถนนเป็นลาดยาง มีขนาดเขตทาง ๓๐.๐๐ เมตร ผิวจราจร ๑๔.๐๐ เมตร

- ถนน รพช. ธาตุพนม – ห้วยน้ำใหญ่ เป็นถนนสายรองของชุมชน โดยเชื่อมการคมนาคมกับอำเภอห้วยน้ำใหญ่ จังหวัดมุกดาหาร ทางทิศใต้ของชุมชนและไปเชื่อมกับถนนทางหลวงแผ่นดินหมายเลข ๒๑๒

- ในส่วนของการขนส่งและบริการ มีรถบริษัทขนส่ง (รถด่วน ๙๙) จากกรุงเทพฯ – ธาตุพนม ๔ เที่ยว บริษัทนครชัยแอร์ กรุงเทพฯ – ธาตุพนม ๒ เที่ยว บริษัทไทยสงวน จากกรุงเทพฯ – ธาตุพนม ๔ เที่ยว และรถสองแถวโดยสารประจำทางจากธาตุพนมถึงนครพนม มีตลอดทั้งวัน รถทัวร์จากธาตุพนมถึงสกลนครวันละ ๑ เที่ยว จากธาตุพนม – อุดร ๕ เที่ยว และจากธาตุพนมถึงมุกดาหาร วันละประมาณ ๙ เที่ยว รถตู้โดยสารประจำทางเส้นทาง นครพนม – ธาตุพนม – มุกดาหาร – อุบลราชธานี ๗ เที่ยว

- การเดินทางโดยเครื่องบินจากนครพนม ถึงกรุงเทพฯ มี ๔ เที่ยวบิน โดยสายการบินของบริษัทนกแอร์ ๒ เที่ยวบิน และบริษัทแอร์เอเชีย ๒ เที่ยวบิน ใช้เวลาเดินทางประมาณ ๑ ชั่วโมง ๑๕ นาที

การคมนาคมที่เปิดบริการในจังหวัดนครพนมนับว่าพอเพียงและสะดวก โดยเฉพาะอย่างยิ่งการเดินทางโดยเครื่องบิน มีการก่อสร้างที่พักรถโดยสารที่ได้มาตรฐานและเปิดเที่ยวบินบินตรงจากกรุงเทพฯ ถึงนครพนม โดยไม่ต้องลงแวะที่สกลนคร ซึ่งจะทำให้การเดินทางธุรกิจมีความสะดวกรวดเร็วยิ่งขึ้นและเป็น การรองรับการเปิดประเทศ (AEC)

การประปา

การประปาในเขตเทศบาลตำบลธาตุพนม

การประปาส่วนภูมิภาคอำเภอธาตุพนม ให้บริการประปาในเขตเทศบาลตำบลธาตุพนม และนอกเขตบางหมู่บ้านดำเนินการโดยการประปาส่วนภูมิภาค โดยมีแหล่งน้ำดิบจากแม่น้ำโขง ซึ่งผลิตได้เพียงพอกับความต้องการของประชาชนในท้องถิ่นและมีโรงกรอง ๑ แห่ง ตั้งอยู่หมู่ที่ ๑๓ ตำบลธาตุพนม

การไฟฟ้า

การไฟฟ้าส่วนภูมิภาคอำเภอธาตุพนมตั้งอยู่เลขที่ ๑๐ หมู่ ๑๒ ถนนชยางกูร ต.ธาตุพนม ให้บริการด้านไฟฟ้าทั้งหมดในเขต อ.ธาตุพนม โดยมีสถานีไฟฟ้าธาตุพนมซึ่งเป็นสถานีไฟฟ้า ระบบ ๒๒KV OUTDOOR TYPE ติดตั้งหม้อแปลง ๒๕x๒ MVA Vector Group YYO รับไฟจากการไฟฟ้าฝ่ายผลิตแห่งประเทศไทย สถานีแรงสูงโดดลดสูงสุดประมาณ ๒๑.๘ MW หน่วยเดือนละประมาณ ๑๑.๗ ล้านหน่วยโดยจ่ายไฟทั้งหมด ๖ เฟดเดอร์ และเฟดเดอร์ ๕ จ่ายให้กับอำเภอธาตุพนม

การสื่อสาร

การสื่อสารในเขตเทศบาลตำบลธาตุพนม

การบริการด้านการสื่อสารในเขตเทศบาลตำบลธาตุพนมมีบริการทางด้านโทรศัพท์และไปรษณีย์ ดังนี้

๑) **โทรศัพท์** เทศบาลตำบลธาตุพนมมีชุมสายโทรศัพท์ ๑ แห่ง ตั้งอยู่หมู่ที่ ๑๓ ตำบลธาตุพนม และมีผู้ใช้บริการจำนวน ๑,๖๒๔ หลังคาเรือน

๒) **การไปรษณีย์โทรเลข** เทศบาลตำบลธาตุพนม มีที่ทำการไปรษณีย์โทรเลข ๑ แห่ง ตั้งอยู่ในหมู่ที่ ๑๓ มีการให้บริการรับ - ส่งข่าวสารพัสดุไปรษณีย์โทรเลขทั้งในและต่างประเทศ ตลอดจนการบริการทางการเงิน โดยรับฝากและนำจ่ายธนาคารและตัวแลกเงิน และมีการบริการตู้ไปรษณีย์ย่อยภายในชุมชน

การจราจร

ปัญหาจราจรภายในพื้นที่เป็นผลมาจากลักษณะการตั้งถิ่นฐานของชุมชนตามแนวถนน โดยมีศูนย์กลางพาณิชยกรรมตั้งอยู่ริมถนนทางหลวงแผ่นดิน หมายเลข ๒๑๒ ทำให้เกิดปัญหาการจราจรหนาแน่น โดยเฉพาะช่วงงานเทศกาลนมัสการองค์พระธาตุพนม

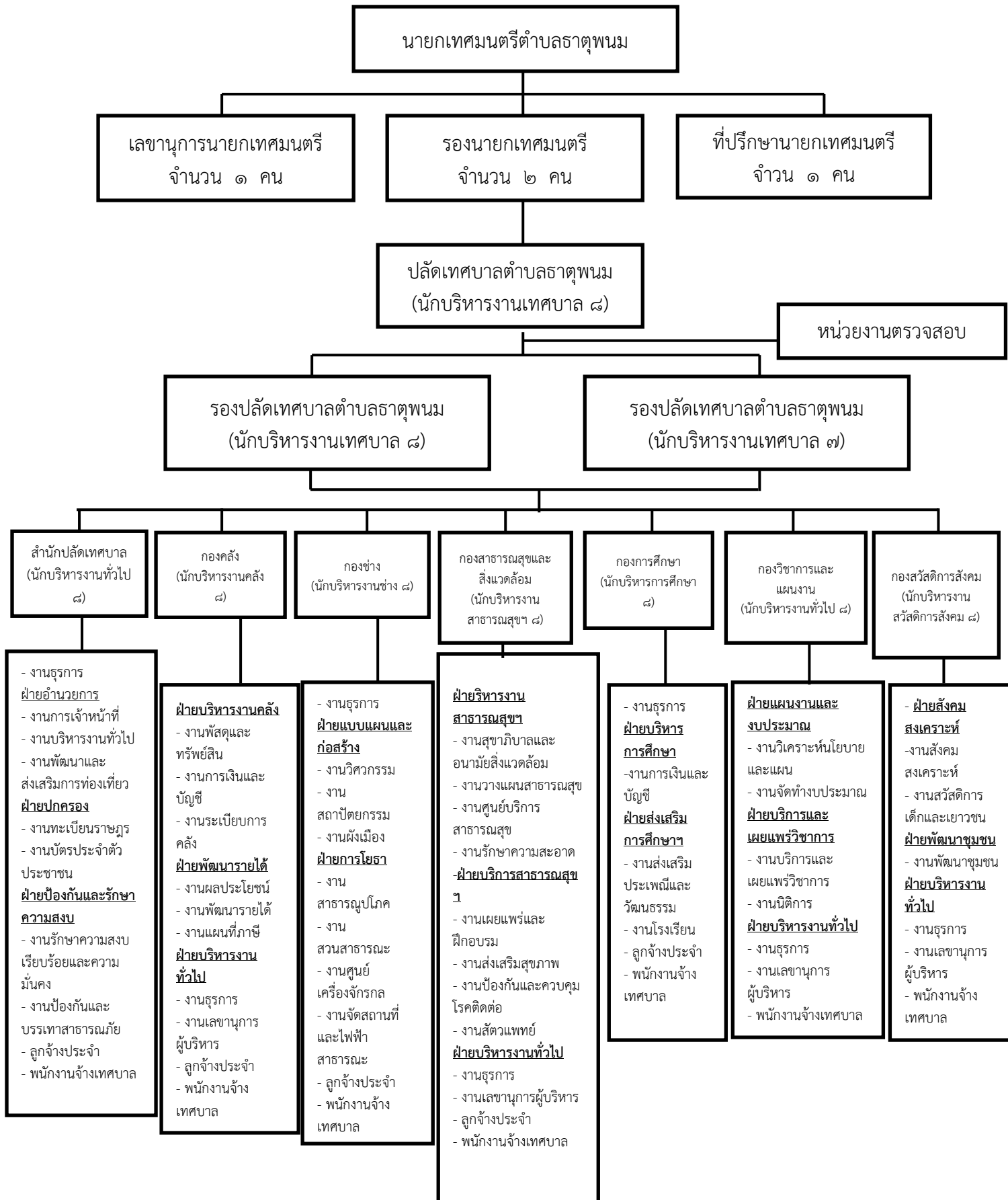
อุบัติเหตุทางเข้าชุมชนบริเวณทางหลวงแผ่นดินหมายเลข ๒๑๒ เป็นจุดที่รถยนต์ส่วนใหญ่ใช้ความเร็วสูง เมื่อพบกับความคับคั่งของชุมชน ทำให้บริเวณที่เกิดอุบัติเหตุได้ง่าย

แหล่งท่องเที่ยวที่สำคัญ

อำเภอธาตุพนมภายในเขตเทศบาลตำบลธาตุพนมมีองค์พระธาตุพนม ซึ่งตั้งอยู่ในวัดพระธาตุพนมวรมหาวิหารเป็นโบราณสถานเก่าแก่ ตามประวัติสร้างเมื่อปี พ.ศ. ๘ มีอายุมากกว่า ๒,๐๐๐ ปี ได้รับการบูรณะปฏิสังขรณ์มาแล้วหลายสมัย ในอดีตองค์พระธาตุพนมมีความสูงเพียง ๔๓ เมตร เป็นเจดีย์ทรงสี่เหลี่ยม ในปีพุทธศักราช ๒๔๘๓ รัฐบาลโดยกรมศิลปากรได้ทำการบูรณะด้วยการสร้างองค์พระธาตุพนมมีอายุการก่อสร้างถึง ๒,๐๐๐ ปีเศษ และได้พังทลายลงมาเมื่อวันที่ ๑๑ สิงหาคม ๒๕๑๘ รัฐบาลจึงได้ทำการบูรณะปฏิสังขรณ์พระธาตุพนมขึ้นใหม่ ซึ่งยังคงรูปร่างและลวดลายเดิมทุกประการ การก่อสร้างได้แล้วเสร็จเมื่อ พ.ศ. ๒๕๒๒ มีความสูง ๕๗ เมตร

เนื่องจากองค์พระธาตุพนม เป็นปูชนียสถานที่บรรจุพระอัฐิธาตุส่วนทรงอก ขององค์พระสัมมาสัมพุทธเจ้าที่มีอายุเก่าแก่ จึงเป็นที่เคารพสักการะของประชาชนโดยทั่วไปทั้งชาวไทยและชาวต่างชาติ ทุก ๆ ปี จัดให้มีงานนมัสการองค์พระธาตุพนม ในวันขึ้น ๘ ค่ำ เดือน ๓ ถึงวันแรม ๑ ค่ำ เดือน ๓ ในแต่ละปีจะมีนักท่องเที่ยวได้เดินทางมาเที่ยวงานนมัสการองค์พระธาตุพนมเป็นจำนวนมาก

โครงสร้างและกระบวนการบริหารงานบุคคล



ด้านการเมือง – การบริหาร

ฝ่ายนิติบัญญัติ

สมาชิกสภาเทศบาล ๑๒ คน คือ

ลำดับ	ชื่อ - สกุล	ตำแหน่ง
๑	นายสรราชัย ฐ.น.ตื้อ	ประธานสภาเทศบาล
๒	นายบรรลือศักดิ์ นิตชิน	รองประธานสภาเทศบาล
๓	นายธนิษฐ์ จูรีมาศ	สมาชิกสภาเทศบาล
๔	นายสุรจิตร สารสิทธิ์	สมาชิกสภาเทศบาล
๕	นายमितตา จันทะนะ	สมาชิกสภาเทศบาล
๖	นายเกียรติศักดิ์ อรรคศรีวร	สมาชิกสภาเทศบาล
๗	นายนิพล ไกษร	สมาชิกสภาเทศบาล
๘	นายพันธุ์สุรเชษฐ์ สัสดีเดช	สมาชิกสภาเทศบาล
๙	นายอมร เทียมภักดี	สมาชิกสภาเทศบาล
๑๐	นายอภิชัย นันทิเกียรติกุล	สมาชิกสภาเทศบาล
๑๑	นางทักษิณ รามางกูร	สมาชิกสภาเทศบาล
๑๒	นางสาวสุธาวัลย์ แขงดาว	สมาชิกสภาเทศบาล

ฝ่ายบริหาร

ลำดับ	ชื่อ - สกุล	ตำแหน่ง
๑	นายขจรศักดิ์ นิตชิน	นายกเทศมนตรี
๒	นายสมจิตร โภคทวีทรัพย์	รองนายกเทศมนตรี
๓	นายพินิจ ประเคนคะชา	รองนายกเทศมนตรี

บุคลากรของเทศบาลตำบลธาตุพนม

ลำดับ ที่	ส่วนราชการ	ข้าราชการ	ลูกจ้าง ประจำ	พนักงาน จ้าง	รวม	หมายเหตุ
๑	สำนักปลัดเทศบาล	๘	๒	๑๔	๒๔	
๒	กองคลัง	๖	๑	๙	๑๖	
๓	กองช่าง	๖	๑	๑๓	๒๐	
๔	กองสาธารณสุขและสิ่งแวดล้อม	๕	๔	๑๕	๒๔	
๕	กองการศึกษา	๑๗	๑	๑๒	๓๐	
๖	กองสวัสดิการสังคม	๓	-	๓	๖	
๗	กองวิชาการและแผนงาน	๔	-	๑	๕	
	รวมบุคลากรทั้งสิ้น	๔๙	๙	๖๗	๑๒๕	

การคลังการงบประมาณ

สถานะการคลังของเทศบาล

(๑) ในปีงบประมาณรายจ่าย ประจำปีงบประมาณ ๒๕๕๙ เทศบาลตำบลธาตุพนมมีรายรับทั้งสิ้น จำนวน ๕๘,๒๙๗,๒๓๗.๖๑ -บาท มีรายจ่าย จำนวน ๕๕,๖๓๕,๓๗๕.๗๙ - บาท รายได้เทศบาล ไม่รวมเงินอุดหนุนในปีงบประมาณ ๒๕๕๙ จำนวน ๒๖,๑๐๕,๖๔๕.๖๓ -บาท กองทุนส่งเสริมกิจเทศบาล (ก.ส.ท.) จำนวน ๔,๘๘๗,๐๗๔.๕๓ -บาท

(๒) ปัจจุบันเทศบาลตำบลธาตุพนม มีเงินสะสมที่สามารถนำมาใช้ได้ จำนวน ๘๖๘,๔๒๔.๐๑ -บาท และสะสมไว้ที่กองทุนส่งเสริมกิจการเทศบาล (ก.ส.ท.) จำนวน ๔,๘๘๗,๐๗๔.๕๓ บาท

สถานะด้านการงบประมาณ

(๑) รายรับในปีงบประมาณรายจ่าย ประจำปีงบประมาณ ๒๕๕๙ ได้ประมาณการรายรับไว้ทั้งสิ้น จำนวน ๙๐,๓๖๒,๐๐๐ - บาท

(๒) รายจ่ายในปีงบประมาณรายจ่าย ประจำปีงบประมาณ ๒๕๕๙ ได้ประมาณการจ่ายไว้ทั้งสิ้น จำนวน ๙๐,๓๕๗,๐๐๐ -บาท

(๓) รายจ่ายประจำ จำนวน ๗๙,๐๕๑,๕๘๐ - บาท

(๔) รายจ่ายเพื่อการลงทุน จำนวน ๔,๕๗๓,๑๐๐ - บาท

(๕) รายจ่ายที่ไม่ได้นำไปตั้งงบประมาณ ประเภทเงินอุดหนุนเฉพาะกิจ จำนวน ๘,๙๒๖,๕๑๘ - บาท

สถานะการคลังเทศบาลตำบลธาตุพนม

รายรับ

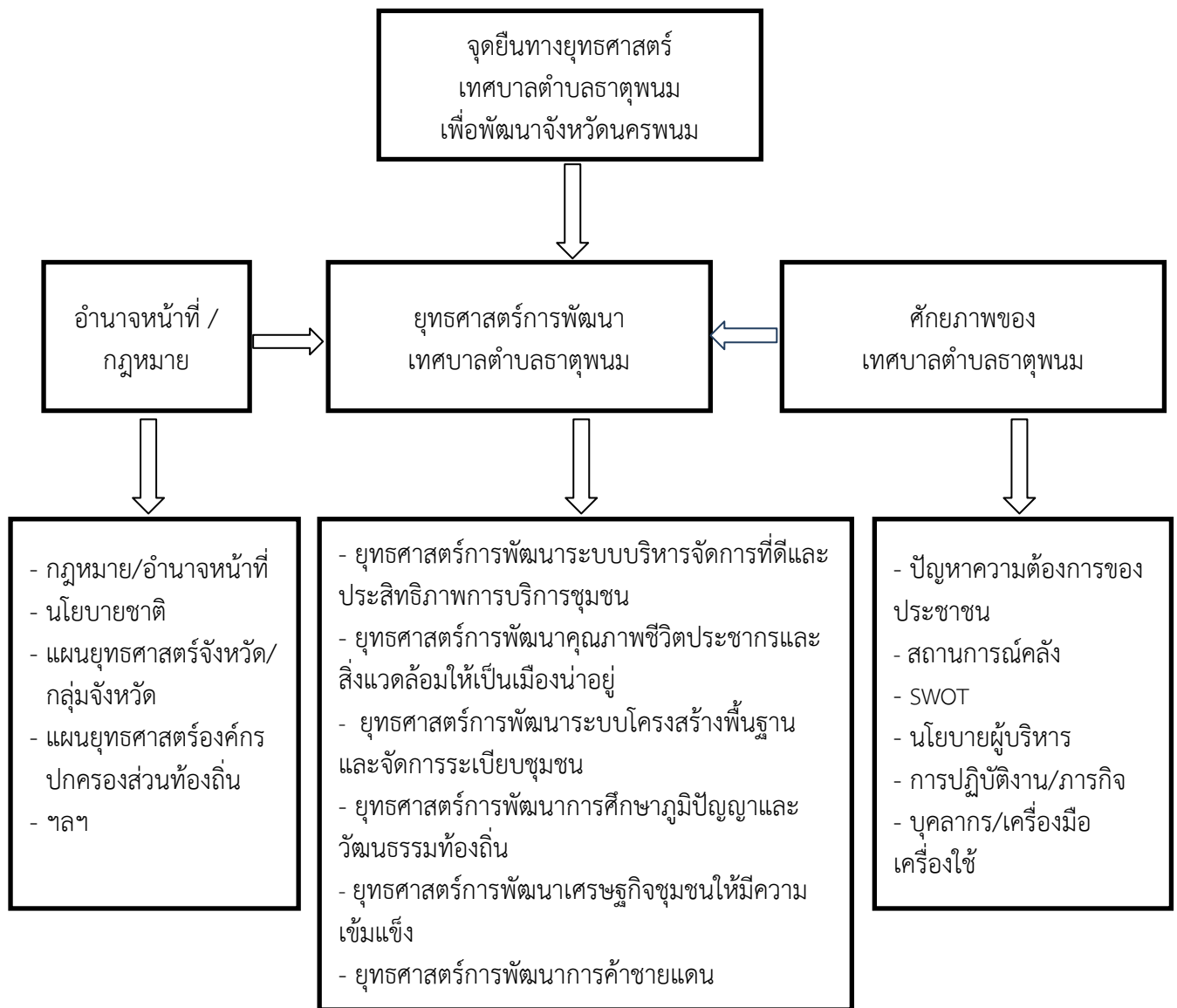
รายรับ	รับจริง ปี ๒๕๕๗	รับจริง ปี ๒๕๕๘	ประมาณการ ปี ๒๕๕๙
ก. รายได้จัดเก็บเอง			
๑. หมวดภาษีอากร	๒,๒๘๕,๘๗๕.๐๐	๒,๓๔๕,๙๑๐.๒๕	๒,๖๗๕,๐๐๐.๐๐
๒. หมวดค่าธรรมเนียม ค่าปรับ และ ใบอนุญาต	๑,๑๔๓,๕๓๔.๕๐	๑,๐๐๙,๑๖๓.๕๐	๒,๓๓๕,๐๐๐.๐๐
๓. หมวดรายได้จากทรัพย์สิน	๒,๗๐๖,๙๔๗.๓๗	๒,๕๕๕,๐๗๗.๓๗	๔,๑๔๐,๐๐๐.๐๐
๔. หมวดรายได้จากการสาธารณูปโภคและ การพาณิชย์	๑,๒๓๙,๐๐๐.๐๐	๑,๑๓๒,๘๐๐.๐๐	๑,๓๐๐,๐๐๐.๐๐
๕. หมวดรายได้เบ็ดเตล็ด	๑,๕๒๔,๒๘๗.๓๗	๑,๓๖๔,๕๘๐.๐๐	๑,๗๓๐,๐๐๐.๐๐
๖. หมวดรายได้จากทุน	-	-	๒๐๐,๐๐๐.๐๐
ข. รายได้ที่รัฐบาลเก็บแล้วจัดสรรให้ องค์กรปกครองส่วนท้องถิ่น			
๑. หมวดภาษีจัดสรร	๓๕,๕๐๒,๐๖๕.๗๔	๓๗,๙๙๐,๖๙๘.๘๕	๔๒,๑๘๒,๐๐๐.๐๐
ค. รายได้ที่รัฐบาลอุดหนุนให้องค์กร ปกครองส่วนท้องถิ่น			
๑. หมวดเงินอุดหนุน	๒๖,๔๘๑,๘๕๐.๐๐	๒๘,๓๑๒,๕๓๗.๐๐	๓๕,๘๐๐,๐๐๐.๐๐
ง. รายได้ที่รัฐบาลอุดหนุนให้โดยระบุ วัตถุประสงค์			
๑. หมวดเงินอุดหนุนเฉพาะกิจ	๑๔,๘๑๖,๘๑๖.๐๐	๑๙,๘๐๕,๕๕๐.๐๐	-
รวมรายรับ	๘๕,๗๐๐,๓๗๕.๘๘	๙๔,๕๑๖,๓๑๖.๙๗	๙๐,๓๖๒,๐๐๐.๐๐

รายจ่าย

หมวด	จ่ายจริง ๒๕๕๗	จ่ายจริง ๒๕๕๘	งบประมาณปี ๒๕๕๙
๑. รายจ่ายงบกลาง	๙,๒๑๗,๗๖๕.๕๔	๓,๔๑๗,๑๒๓.๕๗	๑๑,๑๒๐,๙๕๐.๐๐
๒. หมวดเงินเดือนค่าจ้างประจำและ หมวดค่าจ้างชั่วคราว	๒๐,๗๕๐,๓๖๙.๒๖	๒๗,๘๕๗,๕๖๔.๙๐	๒๙,๖๙๘,๒๐๐.๐๐
๓. หมวดค่าตอบแทนใช้สอยและวัสดุ และหมวดค่าสาธารณูปโภค	๓๒,๘๙๕,๘๓๓.๕๐	๓๕,๗๑๒,๙๐๕.๙๓	๓๘,๒๓๒,๔๓๐.๐๐
๔. หมวดเงินอุดหนุน	๖,๑๖๑,๔๐๐.๐๐	๖,๗๕๗,๕๒๐.๐๐	๖,๗๓๒,๓๒๐.๐๐
๕. หมวดรายจ่ายอื่น	-	-	-
๖. หมวดค่าครุภัณฑ์ที่ดินและ สิ่งก่อสร้าง	๑,๘๒๐,๐๐๐.๐๐	๖๙๘,๖๐๐.๐๐	๔,๕๗๓,๑๐๐.๐๐
รวมรายจ่ายตามงบประมาณ	๗๐,๘๔๕,๓๖๘.๓๐	๗๔,๔๔๓,๗๑๔.๔๐	๙๐,๓๕๗,๐๐๐.๐๐
๑. หมวดเงินอุดหนุนเฉพาะกิจ	๑๔,๘๑๖,๘๑๖.๐๐	๑๙,๘๐๕,๕๕๐.๐๐	-
๒. เงินจ่ายขาดเงินสะสม	๔๗๗,๖๘๕.๐๖	๑,๔๐๘,๕๔๕.๕๕	-
๓. เงินจ่ายจากเงินกู้	๕,๕๐๐,๕๐๗.๙๖	๒,๗๔๓,๓๓๔.๐๐	-
รวมรายจ่ายทั้งสิ้น	๙๑,๖๔๐,๓๗๗.๓๒	๙๘,๔๐๑,๑๔๓.๙๕	๙๐,๓๕๗,๐๐๐.๐๐

จุดยืนทางยุทธศาสตร์ (Positioning) ของเทศบาลตำบลธาตุพนม

พ.ศ. ๒๕๖๐ - ๒๕๖๔



จากข้อมูลดังกล่าวแสดงถึงจุดยืนทางยุทธศาสตร์ของเทศบาลตำบลธาตุพนม ที่มุ่งให้เห็นว่าเทศบาลตำบลธาตุพนม มีการพัฒนาเป็นเมืองน่าอยู่ โดยคำนึงองค์ประกอบในศักยภาพ อาทิ บุคลากรงบประมาณ องค์กรต่างๆ รวมทั้งปัญหาความต้องการของประชาชน เป็นต้น และคำนึงถึงข้อกำหนดอำนาจหน้าที่ในการบริการสาธารณะ หรือบริหารจัดการตามภารกิจของเทศบาลตำบลธาตุพนม ภายใต้ยุทธศาสตร์การพัฒนา ทั้ง ๖ ยุทธศาสตร์ เพื่อขับเคลื่อนวิสัยทัศน์การพัฒนาและยุทธศาสตร์การพัฒนามี “ยึดหลักธรรมาภิบาล มุ่งบริการเป็นเลิศ ก่อกำเนิดแผนชุมชน บรรลุผลยุทธศาสตร์จังหวัด”

บทที่ ๓

แผนยุทธศาสตร์การพัฒนาของเทศบาลตำบลธาตุพนม

ยุทธศาสตร์ที่สำคัญของชาติ

๑. แผนพัฒนาเศรษฐกิจและสังคมแห่งชาติ ฉบับที่ ๑๑ (พ.ศ.๒๕๕๕ - ๒๕๕๙)

แผนพัฒนาเศรษฐกิจและสังคมแห่งชาติ ฉบับที่ ๑๑ เป็นแผนยุทธศาสตร์ที่ชี้นำทิศทางการพัฒนาประเทศระยะกลาง เพื่อมุ่งสู่วิสัยทัศน์ระยะยาว ที่ทุกภาคส่วนในสังคมไทยได้เห็นพ้องร่วมกันกำหนดวิสัยทัศน์ปี พ.ศ. ๒๕๗๐ ซึ่งกำหนดไว้ว่า “คนไทยภาคภูมิใจในความเป็นไทย มีมิตรไมตรีบนวิถีชีวิตแห่งความพอเพียง ยึดมั่นในวัฒนธรรมประชาธิปไตย และหลักธรรมาภิบาล การบริการสาธารณะขั้นพื้นฐานที่ทั่วถึง มีคุณภาพ สังคมมีความปลอดภัย และมั่นคง อยู่ในสภาวะแวดล้อมที่ดี เกื้อกูลและเอื้ออาทรซึ่งกันและกัน ระบบการผลิต เป็นมิตรกับสิ่งแวดล้อมมีความมั่นคงด้านอาหารและพลังงาน อยู่บนฐานทางเศรษฐกิจที่พึ่งตนเองและแข่งขันได้ในเวทีโลก สามารถอยู่ในประชาคมภูมิภาคและโลกได้อย่างมีศักดิ์ศรี”

วิสัยทัศน์

“สังคมอยู่ร่วมกันอย่างมีความสุข ด้วยความเสมอภาค เป็นธรรม และมีภูมิคุ้มกันต่อการเปลี่ยนแปลง”

พันธกิจ

๑. สร้างสังคมเป็นธรรมและเป็นสังคมที่มีคุณภาพ ทุกคนมีความมั่นคงในชีวิต ได้รับการคุ้มครองทางสังคมที่มีคุณภาพอย่างทั่วถึงและเท่าเทียม มีโอกาสเข้าถึงทรัพยากรและกระบวนการยุติธรรมอย่างเสมอภาค ทุกภาคส่วนได้รับการเสริมพลังให้สามารถมีส่วนร่วมในกระบวนการพัฒนา ภายใต้ระบบบริหารจัดการภาครัฐที่โปร่งใส เป็นธรรม

๒. พัฒนาคุณภาพคนไทยให้มีคุณธรรม เรียนรู้ตลอดชีวิต มีทักษะและการดำรงชีวิตอย่างเหมาะสมในแต่ละช่วงวัย สถาบันทางสังคมและชุมชนท้องถิ่นมีความเข้มแข็ง สามารถปรับตัวรู้เท่าทันกับการเปลี่ยนแปลง

๓. พัฒนาระบบการผลิตและบริการให้เข้มแข็งและมีคุณภาพบนฐานความรู้ ความคิดสร้างสรรค์ และภูมิปัญญาสร้างความมั่นคงด้านอาหารและพลังงาน ปรับโครงสร้างการผลิตและการบริโภคให้เป็นมิตรกับสิ่งแวดล้อมพร้อมสร้างความเชื่อมโยงกับประเทศในภูมิภาคเพื่อความมั่นคงทางเศรษฐกิจและสังคม

๔. สร้างความมั่นคงของฐานทรัพยากรธรรมชาติและสิ่งแวดล้อม สนับสนุนการมีส่วนร่วมของชุมชนรวมทั้งสร้างภูมิคุ้มกันเพื่อรองรับผลกระทบจากการเปลี่ยนแปลงสภาพภูมิอากาศและภัยพิบัติทางธรรมชาติ

วัตถุประสงค์

๑. เพื่อเสริมสร้างสังคมที่เป็นธรรมและเป็นสังคมสงบสันติสุข

๒. เพื่อพัฒนาคนไทยทุกกลุ่มวัยอย่างเป็นองค์รวมทั้งทางกายใจ สติปัญญา อารมณ์ คุณธรรม จริยธรรม และสถาบันทางสังคมมีบทบาทหลักในการพัฒนาคนให้มีคุณภาพ

๓. เพื่อพัฒนาเศรษฐกิจให้เติบโตอย่างมีเสถียรภาพ คุณภาพ และยั่งยืน มีความเชื่อมโยงกับเครือข่ายการผลิตสินค้าและบริการบนฐานปัญญา นวัตกรรม และความคิดสร้างสรรค์ในภูมิภาคอาเซียน มีความมั่นคงทางอาหารและพลังงาน การผลิตและการบริโภค เป็นมิตรต่อสิ่งแวดล้อม นำไปสู่การเป็นสังคมคาร์บอนต่ำ

๔. เพื่อบริหารจัดการทรัพยากรธรรมชาติและสิ่งแวดล้อมให้เพียงพอต่อการรักษาสมดุลของระบบนิเวศและเป็นฐานที่มั่นคงของการพัฒนาประเทศ

เป้าหมายหลัก

๑. ความอยู่เย็นเป็นสุขและความสงบสุขของสังคมไทยเพิ่มขึ้น ความเหลื่อมล้ำในสังคมลดลง และสัดส่วนผู้อยู่ใต้เส้นความยากจนลดลง และดัชนีภาพลักษณ์การคอร์รัปชันไม่ต่ำกว่า ๕.๐ คะแนน
๒. คนไทยมีการเรียนรู้อย่างต่อเนื่อง มีสุขภาวะดีขึ้น มีคุณธรรมจริยธรรมและสถาบันทางสังคมมีความเข้มแข็งมากขึ้น
๓. เศรษฐกิจเติบโตในอัตราที่เหมาะสมตามศักยภาพของประเทศ โดยให้ความสำคัญกับการเพิ่มผลิตภาพรวมไม่ต่ำกว่าร้อยละ ๓.๐ ต่อปี เพิ่มขีดความสามารถในการแข่งขันทางเศรษฐกิจของประเทศ เพิ่มมูลค่าผลิตภัณฑ์ของวิสาหกิจขนาดกลางและขนาดย่อมต่อ GDP ให้มีสัดส่วนไม่ต่ำกว่าร้อยละ ๔๐.๐
๔. คุณภาพสิ่งแวดล้อมอยู่ในเกณฑ์มาตรฐาน เพิ่มประสิทธิภาพการลดการปล่อยก๊าซเรือนกระจก รวมทั้งเพิ่มพื้นที่ป่าไม้เพื่อรักษาสมดุลของระบบนิเวศ

ตัวชี้วัด

๑. ดัชนีความอยู่เย็นเป็นสุข ดัชนีความสงบสุข สัดส่วนรายได้ระหว่างกลุ่มประชากรที่มีรายได้สูงสุด ร้อยละ ๑๐.๐ กับกลุ่มที่มีรายได้น้อยร้อยละ ๑๐.๐ สัดส่วนผู้อยู่ใต้เส้นความยากจน สัดส่วนแรงงานนอกระบบ ที่สามารถเข้าถึงการคุ้มครองทางสังคม และดัชนีภาพลักษณ์การคอร์รัปชัน
๒. จำนวนปีการศึกษาเฉลี่ยของคนไทย ผู้เรียนทุกระดับการศึกษามีคุณธรรม จริยธรรม สัดส่วนประชากรที่เข้าถึงโครงข่ายคมนาคม และอินเทอร์เน็ตความเร็วสูง จำนวนบุคลากรด้านการวิจัยและพัฒนา อัตราการเจ็บป่วยด้วยโรคไม่ติดต่อ และดัชนีความอบอุ่นของครอบครัว
๓. อัตราการเจริญเติบโตทางเศรษฐกิจ อัตราเงินเฟ้อ ผลิตภาพการผลิตรวม อันดับความสามารถในการแข่งขันทางเศรษฐกิจของประเทศ สัดส่วนมูลค่าผลิตภัณฑ์ของวิสาหกิจขนาดกลางและขนาดย่อมต่อผลิตภัณฑ์มวลรวมในประเทศ
๔. คุณภาพน้ำและอากาศอยู่ในเกณฑ์มาตรฐาน ร้อยละของพื้นที่ป่าไม้ต่อพื้นที่ของประเทศ และสัดส่วนการปล่อยก๊าซเรือนกระจกต่อหัวเปรียบเทียบกับลำดับขั้นการพัฒนาที่แสดงโดยผลิตภัณฑ์มวลรวมในประเทศต่อหัว

ยุทธศาสตร์การพัฒนา

๑. ยุทธศาสตร์การสร้างความเป็นธรรมในสังคม
 - ๑.๑ การสร้างความมั่นคงทางเศรษฐกิจและสังคมให้ทุกคนในสังคมไทยควบคู่กับการเสริมสร้างขีดความสามารถในการจัดการความเสี่ยงและสร้างโอกาสในชีวิตให้แก่ตนเอง
 - ๑.๒ การจัดบริการทางสังคมให้ทุกคนตามสิทธิขั้นพื้นฐาน เน้นการสร้างภูมิคุ้มกันระดับปัจเจกและสร้างการมีส่วนร่วมในกระบวนการตัดสินใจในการพัฒนาประเทศ
 - ๑.๓ การเสริมสร้างพลังให้ทุกภาคส่วนสามารถเพิ่มทางเลือกการใช้ชีวิตในสังคมและมีส่วนร่วมในเชิงเศรษฐกิจ สังคม และการเมืองได้อย่างมีคุณค่าและศักดิ์ศรี
 - ๑.๔ การสานสร้างความสัมพันธ์ของคนในสังคมให้มีคุณค่าร่วม และตระหนักถึงผลประโยชน์ของสังคมและเสริมสร้างการบริหารราชการแผ่นดินที่มีประสิทธิภาพ โปร่งใส มีระบบตรวจสอบและการรับผิดชอบ ที่รัดกุม
๒. ยุทธศาสตร์การพัฒนาคอนซูเมอร์แห่งการเรียนรู้ตลอดชีวิตอย่างยั่งยืน
 - ๒.๑ การปรับโครงสร้างและการกระจายตัวประชากรให้เหมาะสม
 - ๒.๒ การพัฒนาคุณภาพคนไทยให้มีภูมิคุ้มกันต่อการเปลี่ยนแปลง
 - ๒.๓ การส่งเสริมการลดปัจจัยเสี่ยงด้านสุขภาพอย่างเป็นองค์รวม
 - ๒.๔ การส่งเสริมการเรียนรู้ตลอดชีวิต
 - ๒.๕ การเสริมสร้างความเข้มแข็งของสถาบันทางสังคม

๓. ยุทธศาสตร์ความเข้มแข็งภาคเกษตร ความมั่นคงของอาหารและพลังงาน
 - ๓.๑ การพัฒนาทรัพยากรธรรมชาติที่เป็นฐานการผลิตภาคเกษตรให้เข้มแข็งและยั่งยืน
 - ๓.๒ การเพิ่มประสิทธิภาพและศักยภาพการผลิตภาคเกษตร
 - ๓.๓ การสร้างมูลค่าเพิ่มผลผลิตทางการเกษตรตลอดห่วงโซ่การผลิต
 - ๓.๔ การสร้างความมั่นคงในอาชีพและรายได้ให้แก่เกษตรกร
 - ๓.๕ การสร้างความมั่นคงด้านอาหารและพัฒนาพลังงานชีวภาพในระดับครัวเรือนและชุมชน
 - ๓.๖ การสร้างความมั่นคงด้านพลังงานชีวภาพเพื่อสนับสนุนการพัฒนาประเทศและความเข้มแข็งภาคเกษตร
 - ๓.๗ การปรับระบบบริหารจัดการภาครัฐเพื่อเสริมสร้างความมั่นคงด้านอาหารและพลังงาน
๔. ยุทธศาสตร์การปรับโครงสร้างเศรษฐกิจสู่การเติบโตอย่างมีคุณภาพและยั่งยืน
 - ๔.๑ การปรับโครงสร้างเศรษฐกิจสู่การพัฒนาที่ยั่งยืนและมีคุณภาพ
 - ๔.๒ การพัฒนาวิทยาศาสตร์ เทคโนโลยี วิจัย และนวัตกรรม
 - ๔.๓ การพัฒนาขีดความสามารถในการแข่งขันที่มีประสิทธิภาพ เท่าเทียม และเป็นธรรม
 - ๔.๔ การบริหารจัดการเศรษฐกิจส่วนรวมอย่างมีเสถียรภาพ
๕. ยุทธศาสตร์การสร้างเชื่อมโยงกับประเทศในภูมิภาคเพื่อความมั่นคงทางเศรษฐกิจและสังคม
 - ๕.๑ การพัฒนาความเชื่อมโยงด้านการขนส่งและระบบโลจิสติกส์ภายใต้กรอบความร่วมมือในอนุภูมิภาคต่างๆ
 - ๕.๒ การพัฒนาฐานลงทุนโดยเพิ่มขีดความสามารถในการแข่งขันในอนุภูมิภาค
 - ๕.๓ การสร้างความพร้อมในการเข้าสู่ประชาคมอาเซียน
 - ๕.๔ การเข้าร่วมเป็นภาคีความร่วมมือระหว่างประเทศและภูมิภาคภายใต้บทบาทที่สร้างสรรค์เป็นทางเลือกในการดำเนินนโยบายระหว่างประเทศในเวทีโลก
 - ๕.๕ การสร้างความเป็นหุ้นส่วนทางเศรษฐกิจในภูมิภาคด้านการพัฒนาทรัพยากรมนุษย์ การเคลื่อนย้ายแรงงาน และการส่งเสริมแรงงานไทยในต่างประเทศ
 - ๕.๖ การมีส่วนร่วมอย่างสำคัญในการสร้างสันคมนานาชาติที่มีคุณภาพชีวิต ป้องกันภัยจากการก่อการร้ายและอาชญากรรม ยาเสพติด ภัยพิบัติ และการแพร่ระบาดของโรคภัย
 - ๕.๗ การเสริมสร้างความร่วมมือที่ีระหว่างประเทศในการสนับสนุนการเจริญเติบโตทางเศรษฐกิจอย่างมีจริยธรรมและไม่ส่งผลกระทบต่อสิ่งแวดล้อม พร้อมทั้งเปิดรับความร่วมมือกับองค์กรระหว่างประเทศที่ไม่แสวงหากำไร
 - ๕.๘ การเร่งรัดการใช้ประโยชน์จากข้อตกลงการค้าเสรีที่มีผลบังคับใช้แล้ว
 - ๕.๙ การส่งเสริมให้ประเทศไทยเป็นฐานการลงทุน และการประกอบธุรกิจในเอเชียรวมทั้งเป็นฐานความร่วมมือในการพัฒนาภูมิภาค
 - ๕.๑๐ การปรับปรุงและเสริมสร้างความเข้มแข็งของภาคีการพัฒนาภายในประเทศตั้งแต่ระดับชุมชนท้องถิ่น
๖. ยุทธศาสตร์การจัดการทรัพยากรธรรมชาติและสิ่งแวดล้อมอย่างยั่งยืน
 - ๖.๑ การอนุรักษ์ ป่าไม้ และสร้างความมั่นคงของฐานทรัพยากรธรรมชาติและสิ่งแวดล้อม
 - ๖.๒ การปรับกระบวนการทัศน์การพัฒนาและขับเคลื่อนประเทศไปสู่การเป็นเศรษฐกิจและสังคมคาร์บอนต่ำและเป็นมิตรกับสิ่งแวดล้อม
 - ๖.๓ การยกระดับขีดความสามารถในการรับมือและปรับตัวต่อการเปลี่ยนแปลงสภาพภูมิอากาศเพื่อให้สังคมมีภูมิคุ้มกัน
 - ๖.๔ การเตรียมความพร้อมเพื่อรับมือกับภัยพิบัติทางธรรมชาติ

- ๖.๕ การสร้างภูมิคุ้มกันด้านการค้าจากเงื่อนไขด้านสิ่งแวดล้อมและวิกฤตจากการเปลี่ยนแปลงสภาพภูมิอากาศ
- ๖.๖ การเพิ่มบทบาทในประเทศไทยในเวทีประชาคมโลกที่เกี่ยวข้องกับกรอบความตกลงและพันธกรณีด้านสิ่งแวดล้อมระหว่างประเทศ
- ๖.๗ การควบคุมและลดมลพิษ
- ๖.๘ การพัฒนาระบบบริหารจัดการทรัพยากรธรรมชาติและสิ่งแวดล้อมให้มีประสิทธิภาพ โปร่งใสและเป็นธรรมอย่างบูรณาการ

ยุทธศาสตร์หลักที่ คสช. ยึดถือเป็นแนวทางในปัจจุบัน มีทั้งหมด ๙ ด้าน ดังนี้

๑. ยุทธศาสตร์การสร้างความเป็นธรรมในสังคม
๒. ยุทธศาสตร์การพัฒนาคนสู่สังคมแห่งการเรียนรู้ตลอดชีวิตอย่างยั่งยืน
๓. ยุทธศาสตร์สร้างความเข้มแข็งภาคการเกษตร ความมั่นคงของอาหารและพลังงาน
๔. ยุทธศาสตร์การปรับโครงสร้างเศรษฐกิจสู่การเติบโตอย่างมีคุณภาพและยั่งยืน
๕. ยุทธศาสตร์การสร้างเชื่อมโยงกับประเทศในภูมิภาคเพื่อความมั่นคงทางเศรษฐกิจและสังคม
๖. ยุทธศาสตร์การจัดการทรัพยากรธรรมชาติและสิ่งแวดล้อมอย่างยั่งยืน
๗. ยุทธศาสตร์ในการปรับปรุง เปลี่ยนแปลงโครงสร้าง การบริหารงานของรัฐวิสาหกิจให้เกิดประโยชน์กับประชาชน ในการใช้บริการอย่างแท้จริง
๘. ยุทธศาสตร์ในเรื่องการปรับปรุงระบบโทรคมนาคม เทคโนโลยีของชาติให้เกิดความมั่นคงและยั่งยืนในอนาคตให้ทัดเทียมอาเซียน และประชาคมโลก
๙. ยุทธศาสตร์ในการป้องกันและปราบปรามการทุจริต คอร์รัปชันอย่างยั่งยืน

ค่านิยมหลักของคนไทย

๑. มีความรักชาติ ศาสนา พระมหากษัตริย์ ซึ่งเป็นสถาบันหลักของชาติในปัจจุบัน
 ๒. ซื่อสัตย์ เสียสละ อดทน มีอุดมการณ์ในสิ่งที่ดีงามเพื่อส่วนรวม
 ๓. กตัญญู ต่อพ่อแม่ ผู้ปกครอง ครูบาอาจารย์
 ๔. ใฝ่หาความรู้ หมั่นศึกษา เล่นเรียน ทางตรงและทางอ้อม
 ๕. รักษาวัฒนธรรมประเพณีไทยอันงดงาม
 ๖. มีศีลธรรม รักษาความสัตย์ ห่วงดีต่อผู้อื่น เคารพและแบ่งปัน
 ๗. เข้าใจ เรียนรู้ การเป็นประชาธิปไตยอันมีพระมหากษัตริย์ทรงเป็นประมุขที่ถูกต้อง
 ๘. มีระเบียบวินัย เคารพกฎหมาย ผู้น้อยรู้จักการเคารพผู้ใหญ่
 ๙. มีสติ รู้ตัว รู้คิด รู้ปฏิบัติ ตามพระราชดำรัสของพระบาทสมเด็จพระเจ้าอยู่หัว
 ๑๐. รู้จักดำรงตนอยู่โดยใช้หลักปรัชญาเศรษฐกิจพอเพียงตามพระราชดำรัสของพระบาทสมเด็จพระเจ้าอยู่หัว รู้จักถ่อมตนไว้ใจเมื่อยามจำเป็น มีไว้พอกินพอใช้ ถ้าเหลือก็แจกจ่าย จำหน่าย และขยายกิจการเมื่อมีความพร้อม โดยมีภูมิคุ้มกันที่ดี
 ๑๑. มีความเข้มแข็งทั้งร่างกายและจิตใจ ไม่ยอมแพ้ต่ออำนาจฝ่ายต่ำ หรือกิเลส มีความละอายเกรงกลัวบาป ตามหลักของศาสนา
 ๑๒. คำนึงถึงผลประโยชน์ของส่วนรวม และต่อชาติ มากกว่าผลประโยชน์ของตนเอง
- อ้างอิงจาก กลุ่มยุทธศาสตร์และแผนการประชาสัมพันธ์ สำนักโฆษก สำนักเลขาธิการนายกรัฐมนตรี

๒. นโยบายของรัฐบาล พล.อ.ประยุทธ์ จันทร์โอชา นายกรัฐมนตรี ที่แถลงต่อสภานิติบัญญัติแห่งชาติในวันศุกร์ที่ ๒ กันยายน ๒๕๕๗ มีทั้งสิ้น ๑๑ ด้าน ประกอบด้วย

๑. การปกป้องและเชิดชูสถาบันพระมหากษัตริย์

โดยจะใช้มาตรการกฎหมายมาตรการทางสังคมจิตวิทยา และมาตรการทางระบบสื่อสารและเทคโนโลยีสารสนเทศในการดำเนินการกับผู้คนองปาก ย่ามใจหรือประสงคร้าย มุ่งสันคลอนสถาบันหลักของชาติโดยไม่คำนึงถึงความรู้สึกและความผูกพันภักดีของคนอีกจำนวนมาก ตลอดจนเผยแพร่ความรู้ความเข้าใจที่ถูกต้องและเป็นจริงเกี่ยวกับสถาบันพระมหากษัตริย์และพระราชกรณียกิจเพื่อประชาชน ซึ่งจะสนับสนุนโครงการทั้งหลายอันเนื่องมาจากพระราชดำริ ตลอดจนเร่งขยายผลตามโครงการและแบบอย่างที่ทรงวางรากฐานไว้ให้แพร่หลายและเกิดประโยชน์ในวงกว้าง

๒. การรักษาความมั่นคงของรัฐและการต่างประเทศ

๒.๑ ในระยะเร่งด่วน รัฐได้ให้ความสำคัญต่อการเตรียมพร้อมสู่ประชาคมการเมืองและความมั่นคงอาเซียนในกิจการ ๕ ด้าน ประกอบด้วย

- การบริหารจัดการชายแดน
- การสร้างความมั่นคงทางทะเล
- การแก้ไขปัญหาอาชญากรรมข้ามชาติ
- การสร้างความไว้วางใจกับประเทศเพื่อนบ้าน
- การเสริมสร้างในการปฏิบัติการทางการทหารร่วมกันของอาเซียน โดยเน้นความร่วมมือเพื่อป้องกันแก้ไขข้อพิพาทต่างๆรวมถึงการแก้ไขปัญหาเส้นเขตแดนโดยใช้กลไกระดับทวิภาคีและพหุภาคี

๒.๒ เร่งแก้ไขปัญหาการใช้ความรุนแรงในจังหวัดชายแดนภาคใต้ โดยนำยุทธศาสตร์ เข้าใจ เข้าถึง และพัฒนามาใช้ตามแนวทางกลยุธยมิติรบแบบสันติวิธี พร้อมส่งเสริมการพูดคุยสันติสุขกับผู้มีความคิดเห็นต่างจากรัฐ และสร้างความเชื่อมั่นในกระบวนการยุติธรรมตามหลักนิติธรรมและหลักสิทธิมนุษยชนโดยไม่เลือกปฏิบัติควบคู่กับการพัฒนาเศรษฐกิจและสังคมที่สอดคล้องกับความต้องการของประชาชนในพื้นที่ ซึ่งจะเพิ่มระดับปฏิสัมพันธ์กับต่างประเทศ และองค์การระหว่างประเทศที่อาจช่วยคลี่คลายปัญหาได้

๒.๓ พัฒนาและเสริมสร้างของกองทัพและระบบป้องกันประเทศให้ทันสมัย มีความพร้อมในการรักษาอธิปไตย และผลประโยชน์ของชาติ ปลอดภัยจากการคุกคามทุกรูปแบบ ส่งเสริมและพัฒนาวิทยาศาสตร์และเทคโนโลยี เพื่อไปสู่การพึ่งพาตนเองในการผลิตอาวุธยุทโธปกรณ์ รวมถึงการบูรณาการความร่วมมือระหว่างภาครัฐกับภาคเอกชนในอุตสาหกรรมป้องกันประเทศได้

๒.๔ เสริมสร้างความสัมพันธ์อันดีกับนานาประเทศบนหลักการที่ว่านโยบายการต่างประเทศเป็นส่วนประกอบสำคัญของนโยบายองค์รวมทั้งหมดในการบริหารราชการแผ่นดิน ไม่ว่าในด้านการเมือง เศรษฐกิจ หรือสังคม โดยจะนำกลไกทางการทูตแบบบูรณาการมาใช้ให้เกิดประโยชน์สูงสุดแก่ประชาชนทั้งทางตรงและทางอ้อม

๓. การลดความเหลื่อมล้ำของสังคม และการสร้างโอกาสการเข้าถึงบริการของรัฐ

๓.๑ ในระยะเฉพาะหน้า จะเร่งสร้างโอกาส อาชีพ และการมีรายได้ที่มั่นคงแก่ผู้ที่สูดตลาดแรงงานโดยให้แรงงานทุกระดับมีโอกาสเข้าถึงการเรียนรู้และพัฒนาทักษะฝีมือแรงงานในทุกระดับอย่างมีมาตรฐาน

๓.๒ ป้องกันและแก้ไขปัญหาการค้ามนุษย์ รวมถึงปัญหาผู้หลบหนีเข้าเมือง การทารุณกรรมต่อแรงงานข้ามชาติ การท่องเที่ยวที่เน้นบริการทางเพศและเด็ก และปัญหาคนขอทาน ด้วยการปรับปรุงกฎหมายข้อบังคับที่จำเป็นและเพิ่มความเข้มงวดในการระงับตรวจสอบ

๓.๓ ในระยะต่อไป จะพัฒนาระบบการคุ้มครองทางสังคม ระบบการออมและระบบสวัสดิการชุมชนให้มีประสิทธิภาพและมีความยั่งยืนมากยิ่งขึ้น รวมทั้งการดูแลให้มีระบบการกักขังที่เป็นธรรมและการสงเคราะห์ผู้

ยากไร้อัตภาพ พัฒนาศักยภาพ คุ่มครองและพิทักษ์สิทธิจัดสวัสดิการช่วยเหลือและพัฒนาคุณภาพชีวิตของผู้ด้อยโอกาส ผู้พิการ ผู้สูงอายุ สตรีและเด็ก

๓.๔ เตรียมความพร้อมเข้าสู่สังคมผู้สูงอายุ เพื่อส่งเสริมคุณภาพชีวิตและการมีเงินหรือกิจกรรมที่เหมาะสม เพื่อสร้างสรรคและเมื่อก่อการระต่อสังคมในอนาคต โดยจัดเตรียมระบบการดูแลในบ้าน สถานพักพิงและโรงพยาบาล ที่เป็นความร่วมมือของรัฐ ภาคเอกชน ชุมชน และครอบครัว รวมทั้งพัฒนาระบบการเงินการคลังสำหรับการดูแลผู้สูงอายุ

๓.๕ เตรียมความพร้อมเข้าสู่สังคมที่มีความหลากหลาย

๓.๖ จัดระเบียบสังคม สร้างมาตรฐานด้านคุณธรรม จริยธรรม และธรรมาภิบาลให้แก่เจ้าหน้าที่ของรัฐและประชาชนทั่วไป โดยใช้ค่านิยมหลัก ๑๒ ประการ ตามนโยบายคณะรักษาความปลอดภัยแห่งชาติที่ได้ประกาศไว้แล้ว

๓.๗ แก้ปัญหาการไร้ที่ดินทำกินของเกษตรกรและการรกล้ำเขตป่าสงวน โดยการกระจายสิทธิการถือครองให้แก่ผู้ที่อยู่ในพื้นที่ที่ไม่ได้รกล้ำ และออกมาตรการป้องกันการเปลี่ยนมือไปอยู่ในครอบครองของผู้ที่ไม่ใช่เกษตรกรใช้เทคโนโลยีดาวเทียมสำรวจและวิธีการแผนที่ทันสมัย แก้ไขปัญหาเขตที่ดินทับซ้อนและแนวเขตพื้นที่ป่าที่ไม่ชัดเจน

๔. การศึกษาและการเรียนรู้ การทะนุบำรุงศาสนา ศิลปะและวัฒนธรรม

๔.๑ จัดให้มีการปฏิรูปการศึกษาและการเรียนรู้ โดยให้ความสำคัญทั้งการศึกษาในระบบและการศึกษาทางเลือกไปพร้อมกัน เพื่อสร้างคุณภาพของคนไทยให้สามารถเรียนรู้ พัฒนาตนได้เต็มตามศักยภาพ เพื่อลดความเหลื่อมล้ำ และพัฒนากำลังคนให้เป็นที่ต้องการเหมาะสมกับพื้นที่ ทั้งในด้านการเกษตร อุตสาหกรรมและธุรกิจบริการ

๔.๒ ในระยะเฉพาะหน้า จะปรับเปลี่ยนการจัดสรรงบประมาณสนับสนุนการศึกษาให้สอดคล้องกับความจำเป็นของผู้เรียนและลักษณะพื้นที่ของสถานศึกษา จัดระบบการสนับสนุนให้เยาวชนและประชาชนทั่วไปมีสิทธิเลือกรับบริการการศึกษาทั้งในระบบโรงเรียนและนอกโรงเรียน โดยอาจจะพิจารณาจัดให้มีคู่มือการศึกษาเป็นแนวทางหนึ่ง

๔.๓ ให้องค์กรภาคประชาสังคม ภาคเอกชน องค์กรปกครองส่วนท้องถิ่น และประชาชนทั่วไปมีโอกาสร่วมจัดการศึกษาที่มีคุณภาพและทั่วถึง และร่วมในการปฏิรูปการศึกษาและการเรียนรู้

๔.๔ พัฒนาระบบการผลิตและพัฒนาครูที่มีคุณภาพและมีจิตวิญญาณขอความเป็นครู เน้นครูผู้สอนให้มีความรู้ตามวิชาที่สอน นำเทคโนโลยีสารสนเทศและเครื่องมือที่เหมาะสมมาใช้ในการเรียนการสอนเพื่อเป็นเครื่องมือช่วยครูหรือเพื่อการเรียนรู้ด้วยตัวเอง

๔.๕ ทะนุบำรุงและอุปถัมภ์พระพุทธศาสนาและศาสนาอื่น ๆ สนับสนุนให้องค์กรทางศาสนามีบทบาทสำคัญในการปลูกฝังคุณธรรม จริยธรรม ตลอดจนพัฒนาคุณภาพชีวิต สร้างสันติสุขและความปรองดองสมานฉันท์ในสังคมไทยอย่างยั่งยืน

๕. การยกระดับคุณภาพบริการด้านสาธารณสุขและสุขภาพของประชาชน

๕.๑ วางรากฐานให้ระบบหลักประกันสุขภาพให้มีความครอบคลุมประชากรในทุกภาคส่วนอย่างมีคุณภาพโดยไม่มี ความเหลื่อมล้ำของคุณภาพบริการในแต่ละระบบ และบูรณาการข้อมูลระหว่างทุกระบบหลักประกันสุขภาพ

๕.๒ พัฒนาระบบบริหารสุขภาพ โดยเน้นการป้องกันโรคมกกว่ารอให้ป่วยแล้วจึงมารักษา สร้างกลไกจัดการสุขภาพในระดับเขตแทนการกระจุกตัวอยู่ที่ส่วนกลาง ปรับระบบการจ้างงาน การกระจายบุคลากรและทรัพยากรสาธารณสุขให้เหมาะสมกับท้องถิ่น

๕.๓ ประสานการทำงานระหว่างภาคส่วนต่างๆในสังคม เพื่อป้องกันและแก้ปัญหาการตั้งครุภัณฑ์ในวัยรุ่นและปัญหาด้านการแพทย์และจริยธรรมของการอุ้มบุญ การปลูกถ่ายอวัยวะและสเต็มเซลล์ โดยจัดให้มีมาตรการและกฎหมายรัดกุม

๖. การเพิ่มศักยภาพทางเศรษฐกิจของประเทศ

รัฐบาลจะดำเนินนโยบายเศรษฐกิจเป็น ๓ ระยะ คือ ระยะเร่งด่วนที่ต้องดำเนินการทันที ระยะต่อไปที่ต้องแก้ไขปัญหาค่าเงินบาทที่ค้ำคองอยู่ และระยะยาวที่ต้องวางรากฐานเพื่อความเจริญเติบโตอย่างต่อเนื่อง ดังนี้

๖.๑ ในระยะเร่งด่วน เร่งจ่ายงบลงทุนของปีงบประมาณ พ.ศ. ๒๕๕๗ ที่ยังค้างอยู่ก่อนที่จะพ้นกำหนดภายในสิ้นปีนี้

๖.๒ สานต่อนโยบายงบประมาณกระตุ้นเศรษฐกิจตามที่คณะรักษาความสงบแห่งชาติที่ได้จัดทำไว้โดยนำหลักการสำคัญของการจัดทำงบประมาณรายจ่ายประจำปีงบประมาณ พ.ศ. ๒๕๕๕ ที่ให้ความสำคัญในการบูรณาการงบประมาณ และความพร้อมในการดำเนินงานร่วมนำแหล่งเงินอื่นมาประกอบการพิจารณาด้วย ทบทวนภารกิจที่มีลักษณะไม่ยั่งยืนหรือสร้างภาระหนี้สาธารณะของประเทศเกินจำเป็น และแสดงรายการลงทุนในระดับจังหวัดเพื่อความโปร่งใส เป็นธรรมและไม่เลือกปฏิบัติ

๖.๓ กระตุ้นการลงทุนด้วยการเร่งพิจารณาโครงการลงทุนที่มีประสิทธิภาพ ซึ่งนักลงทุนยื่นขออนุมัติส่งเสริมการลงทุนไว้แล้วให้เสร็จสิ้นโดยเร็ว และนำโครงการลงทุนในโครงสร้างพื้นฐานประเภทที่มีผลตอบแทนดี

๖.๔ ดูแลเกษตรกรให้มีรายได้ที่เหมาะสมด้วยวิธีการต่างๆเช่นลดต้นทุนการผลิต การช่วยเหลือในเรื่องปัจจัยการผลิตอย่างทั่วถึง

๖.๕ ลดอุปสรรคในการส่งออกเพื่อให้เกิดความคล่องตัว เช่น ปรับปรุงวิธีการตรวจรับรองมาตรฐานสินค้าและมาตรฐานการผลิตระดับไร่นา เป็นต้น

๖.๖ ชักจูงให้นักท่องเที่ยวต่างชาติเข้ามาเที่ยวในประเทศไทย โดยพิจารณามาตรการลดผลกระทบจากการประกาศใช้กฎอัยการศึกในบางพื้นที่ที่มีต่อการท่องเที่ยวในโอกาสแรกที่จะทำได้

๖.๗ ในระยะต่อไป ประสานนโยบายการเงินและการคลังให้สอดคล้องกันเพื่อสนับสนุนการฟื้นตัวของเศรษฐกิจพร้อมกับการรักษาเสถียรภาพของราคาอย่างเหมาะสม

๖.๘ แก้ปัญหาน้ำท่วมในฤดูฝนและปัญหาการขาดแคลนน้ำในบางพื้นที่และบางฤดูกาล โดยระดมความคิดเห็นเพื่อหาทางออกไม่ให้เกิดน้ำท่วมรุนแรงดังเช่นปี ๒๕๕๔ ส่วนภาวะภัยแล้งนั้นรัฐบาลจะเร่งดำเนินการสร้างแหล่งน้ำขนาดเล็กให้กระจายครอบคลุม ซึ่งจะสามารถทำได้ในเวลาประมาณ ๑ ปี

๖.๙ ปฏิรูปโครงสร้างราคาเชื้อเพลิงประเภทต่างๆให้สอดคล้องกับต้นทุนและให้มีภาระภาษีที่เหมาะสมระหว่างน้ำมันต่างชนิดและผู้ใช้อย่างเหมาะสมรวมถึงการดำเนินการให้มีการสำรวจและผลิตก๊าซธรรมชาติและน้ำมันดิบรอบใหม่ทั้งในทะเลและบนบก และดำเนินการให้มีการสร้างโรงไฟฟ้าเพิ่มขึ้นโดยหน่วยงานของรัฐและเอกชน ด้วยวิธีการเปิดเผย โปร่งใส และเป็นมิตรต่อสภาวะแวดล้อม พร้อมกับร่วมมือกับประเทศเพื่อนบ้านในการพัฒนาพลังงาน

๖.๑๐ ปรับปรุงวิธีการจัดเก็บภาษีให้จัดเก็บอย่างครบถ้วน โดยปรับปรุงโครงสร้างภาษีให้คงภาษีเงินได้ไว้ในระดับปัจจุบัน ทั้งบุคคลธรรมดาและนิติบุคคล แต่ปรับปรุงโครงสร้างอัตราภาษีทางการค้าและขยายรากฐานการจัดเก็บภาษีประเภทใหม่ ซึ่งจะจัดเก็บตามทรัพย์สิน เช่น ภาษีมรดก ภาษีจากที่ดินและสิ่งปลูกสร้าง โดยให้มีผลกระทบต่อผู้มีรายได้น้อยให้น้อยที่สุด

๖.๑๑ บริหารจัดการหนี้ภาครัฐที่เกิดขึ้นในช่วงรัฐบาลที่ผ่านมา ซึ่งจำนวนสูงมากกว่า ๗๐๐,๐๐๐ ล้านบาทและเป็นภาระงบประมาณใน ๕ ปีข้างหน้า อันจะให้เหลืองบประมาณเพื่อการลงทุนพัฒนาประเทศน้อยลงโดยประมวลหนี้เหล่านี้ให้ครบถ้วน หาแหล่งเงินระยะยาวมาสะสางหนี้ทั้งหมด และยืดระยะเวลาชำระคืนให้นานที่สุดเพื่อลดภาระของงบประมาณในอนาคต

๖.๑๒ ในระยะยาว พัฒนาโครงสร้างพื้นฐาน

- ด้านการขนส่งและคมนาคมทางบก โดยเริ่มโครงการรถไฟฟ้าขนส่งมวลชนใน กทม. และรถไฟฟ้าเชื่อม กทม. กับเมืองปริมณฑลเพื่อลดเวลาในการเดินทางของประชาชน เพื่อตั้งฐานให้รัฐบาลต่อไปทำได้ทันที
- ด้านคมนาคมอากาศ โดยปรับปรุงท่าอากาศยานสุวรรณภูมิระยะที่ ๒ ท่าอากาศยานดอนเมืองและท่าอากาศยานในภูมิภาค เพื่อให้สามารถรองรับปริมาณการจราจรทางอากาศได้อย่างมีประสิทธิภาพ
- ด้านการคมนาคมทางน้ำ โดยพัฒนาการขนส่งสินค้าทางลำน้ำชายฝั่งทะเล เพื่อลดต้นทุนระบบโลจิสติกส์ของประเทศ เริ่มจากการพัฒนาท่าเรือแหลมฉบัง ท่าเรือชายฝั่งอ่าวไทยและอันดามัน ตลอดจนผลักดันให้ท่าเรือในลำน้ำเจ้าพระยาและป่าสักมีการใช้ประโยชน์ในการขนส่งสินค้าภายในประเทศและเชื่อมโยงกับท่าเรือแหลมฉบัง รวมทั้งการขุดลอกร่องน้ำลึก

๖.๑๓ ปรับปรุงโครงสร้างการบริหารจัดการในสาขาขนส่งที่มีการแยกบทบาทและภารกิจของหน่วยงานในระดับนโยบาย หน่วยงานกำกับดูแล และหน่วยปฏิบัติที่ชัดเจน และจัดตั้งหน่วยงานกำกับดูแลและบรรเทา เพื่อทำหน้าที่กำหนดมาตรฐานการให้บริการและความปลอดภัย โครงสร้างอัตราค่าบริการที่เป็นธรรม การลงทุน การบำรุงรักษาและการบริหารจัดการ ซึ่งจะช่วยสนับสนุนการพัฒนาบรรเทาให้เป็นโครงข่ายหลักของประเทศ

๖.๑๔ พัฒนาและปรับปรุงระบบบริหารจัดการของรัฐวิสาหกิจให้มีประสิทธิภาพ กำหนดเป้าหมายและมาตรการที่จะแก้ไขปัญหาและฟื้นฟูกิจการ ตลอดจนพิจารณาความจำเป็นในการคงบทบาทการเป็นรัฐวิสาหกิจแต่ละแห่งให้สอดคล้องกับสถานการณ์ปัจจุบัน

๖.๑๕ ในด้านเกษตรกรรม ดำเนินการใน ๒ เรื่องใหญ่ คือ การปรับปรุงโครงสร้างการผลิตสินค้าเกษตรให้สอดคล้องกับความต้องการด้วยวิธีการต่างๆ

๖.๑๖ ในด้านอุตสาหกรรม ส่งเสริมการพัฒนาอุตสาหกรรมที่สอดคล้องกับศักยภาพพื้นฐานของประเทศ อาทิ ส่งเสริมและพัฒนาอุตสาหกรรมเกษตรกรรมแปรรูป ส่งเสริมอุตสาหกรรมที่ใช้เทคโนโลยีขั้นสูง ส่งเสริมอุตสาหกรรมที่ใช้การออกแบบและสร้างสรรค์ เป็นต้น

๖.๑๗ เพิ่มขีดความสามารถของผู้ประกอบการวิสาหกิจกลางและขนาดย่อมให้เข้มแข็ง สามารถแข่งขันได้อย่างมีประสิทธิภาพ

๖.๑๘ ส่งเสริมภาคเศรษฐกิจดิจิทัลและวางรากฐานของเศรษฐกิจดิจิทัลให้ขับเคลื่อนได้อย่างจริงจังซึ่งจะทำให้ทุกภาคเศรษฐกิจก้าวหน้าไปได้ทันโลกและสามารถแข่งขันในโลกสมัยใหม่ได้

๗. การส่งเสริมบทบาทและการใช้โอกาสในประชาคมอาเซียน

- เร่งพัฒนาความเชื่อมโยงด้านการขนส่งภายในอนุภูมิภาคและภูมิภาคอาเซียน โดยเร่งขับเคลื่อนตามแผนงานการพัฒนาความร่วมมือทางเศรษฐกิจในอนุภูมิภาคแม่น้ำโขง ๖ ประเทศ (GMS) แผนความร่วมมือทางเศรษฐกิจอิระวดี-เจ้าพระยา-แม่โขง (ACMECS) แผนความร่วมมือแห่งอ่าวเบงกอลสำหรับความร่วมมือหลากหลายสาขาวิชาการและเศรษฐกิจ (BIMSTEC) และแผนแม่แบบความเชื่อมโยงในอาเซียน

- พัฒนาเขตเศรษฐกิจพิเศษโดยเริ่มจากการพัฒนาด้านการค้าชายแดนและโครงข่ายการคมนาคมขนส่งบริเวณประตูการค้าหลักของประเทศเพื่อรองรับการเชื่อมโยงกระบวนการผลิตและการลงทุนข้ามแดน พัฒนาระบบ National Single Window (NSW) โดยระยะแรกให้ความสำคัญกับด่านชายแดนที่สำคัญ ๖ ด่าน ได้แก่ ปาดังเบซาร์ สะเตา อรัฐประเทศ แม่สอด บ้านคลองลึก และบ้านคลองใหญ่

๘. การพัฒนาและส่งเสริมการใช้ประโยชน์การวิทยาศาสตร์ เทคโนโลยี การวิจัย และพัฒนาและนวัตกรรม

๘.๑ สนับสนุนการเพิ่มค่าใช้จ่ายในการวิจัยและพัฒนาของประเทศเพื่อมุ่งเป้าหมายให้ไม่ต่ำกว่า ๑% ของรายได้ประชาชาติ และมีสัดส่วนรัฐเอกชน ๓๐:๗๐ ตามแผนพัฒนาเศรษฐกิจและสังคมแห่งชาติ เพื่อให้ประเทศมีความสามารถในการแข่งขัน

๘.๒ ส่งเสริมให้โครงการลงทุนขนาดใหญ่ของประเทศ เช่น ด้านพลังงานสะอาด ระบบราง ยานยนต์ไฟฟ้า การจัดการน้ำและขยะ ใช้ประโยชน์จากผลการศึกษาวิจัย และพัฒนาและนวัตกรรมของไทยตามความเหมาะสมในกรณีที่ต้องซื้อวัสดุอุปกรณ์หรือเทคโนโลยีจากต่างประเทศ จะให้มีเงื่อนไขการถ่ายทอดเทคโนโลยีเพื่อให้สามารถพึ่งตนเองได้ในอนาคตด้วย

๙. การรักษาความมั่นคงของฐานทรัพยากร และการสร้างสมดุลระหว่างการอนุรักษ์ กับการใช้ประโยชน์อย่างยั่งยืน

๙.๑ ในระยะเฉพาะหน้า เร่งปกป้องและฟื้นฟูพื้นที่อนุรักษ์ ทรัพยากรป่าไม้และสัตว์ป่า โดยให้ความสำคัญในการแก้ไขปัญหาการบุกรุกที่ดินของรัฐ พร้อมส่งเสริมการปลูกไม้มีค่าทางเศรษฐกิจในพื้นที่เอกชน เพื่อลดแรงกดดันในการตัดไม้จากป่าธรรมชาติ

๙.๒ ในระยะต่อไป พัฒนาระบบบริหารจัดการที่ดินและแก้ไขการบุกรุกที่ดินของรัฐ โดยยึดแนวพระราชดำริที่ให้ประชาชนสามารถอยู่ร่วมกับป่าได้ เช่น การกำหนดเขตป่าชุมชนให้ชัดเจน

๙.๓ บริหารจัดการทรัพยากรน้ำของประเทศให้เป็นเอกภาพในทุกมิติทั้งเชิงปริมาณและคุณภาพ จัดให้มีแผนบริหารน้ำของประเทศ เพื่อให้การจัดทำแผนงานไม่เกิดความซ้ำซ้อนมีความเชื่อมโยงกันอย่างเป็นระบบ

๙.๔ เร่งรัดการควบคุมมลพิษทางอากาศ ขยะ และน้ำเสีย ที่เกิดจากการผลิตและบริโภค ในพื้นที่ใดที่สามารถจัดการขยะมูลฝอยด้วยการแปรรูปเป็นพลังงานก็จะสนับสนุนให้ดำเนินการ ส่วนขยะอุตสาหกรรมนั้น จะวางระเบียบมาตรการเป็นพิเศษ โดยกำหนดให้ทั้งในบ่อขยะอุตสาหกรรมที่สร้างขึ้นแบบมีมาตรฐาน และพัฒนาระบบตรวจสอบไม่ให้มีการลักลอบทิ้งขยะติดเชื้อ และใช้มาตรการทางกฎหมายและการบังคับใช้กฎหมายอย่างเด็ดขาด

๑๐. การส่งเสริมการบริหารราชการแผ่นดินที่มีธรรมาภิบาล และการป้องกันปราบปรามการทุจริต และพหุติมิชอบในภาครัฐ

๑๐.๑ จัดระบบอัตรากำลังและปรับปรุงค่าตอบแทนบุคลากรภาครัฐให้เหมาะสมและเป็นธรรม ยึดหลักการบริหารกิจการบ้านเมืองที่ดี เพื่อสร้างความเชื่อมั่นวางใจในระบบราชการลดต้นทุนดำเนินการของภาคธุรกิจเพิ่มศักยภาพในการแข่งขันกับนานาชาติ การรักษาบุคลากรภาครัฐที่มีประสิทธิภาพไว้ในระบบราชการ โดยจะดำเนินการตั้งแต่ระยะเฉพาะหน้าไปตามลำดับความจำเป็นและตามกฎหมายเอื้อให้สามารถดำเนินการได้

๑๐.๒ ในระยะแรก กระจายอำนาจเพื่อให้ประชาชนสามารถเข้าถึงบริหารสาธารณะได้รวดเร็วทั้งจะวางมาตรการทางกฎหมาย มิให้เจ้าหน้าที่หลีกเลี่ยง ประวิงเวลา หรือใช้อำนาจโดยมิชอบก่อให้เกิดการทุจริต หรือสร้างความเสียหายแก่ประชาชนโดยเฉพาะนักลงทุน ส่วนในระยะเฉพาะหน้า จะเน้นการปรับปรุงหน่วยงานให้บริการด้านการทำธุรกิจ การลงทุน และด้านบริการสาธารณะในชีวิตประจำวันเป็นสำคัญ

๑๐.๓ เสริมสร้างระบบคุณธรรมในการแต่งตั้งและโยกย้ายบุคลากรภาครัฐ วางมาตรการป้องกันการแทรกแซงจากนักการเมือง และส่งเสริมให้มีการนำระบบพิทักษ์คุณธรรมมาใช้ในการบริหารงานบุคคลของเจ้าหน้าที่ฝ่ายต่างๆ

๑๐.๔ ปรับปรุงและจัดให้มีกฎหมายที่ครอบคลุมการป้องกันและปราบปรามการทุจริต และการมีผลประโยชน์ทับซ้อนในภาครัฐทุกระดับ โดยถือว่าเรื่องนี้เป็นวาระสำคัญเร่งด่วนแห่งชาติ และเป็นเรื่องที่ต้องแทรกอยู่ในการปฏิรูปทุกด้าน

๑๑. การปรับปรุงกฎหมายและกระบวนการยุติธรรม

๑๑.๑ ในระยะเฉพาะหน้า จะเร่งปรับปรุงประมวลกฎหมายหลักของประเทศและกฎหมายอื่นๆ ที่ล้าสมัย ไม่เป็นธรรม ไม่สอดคล้องกับความตกลงระหว่างประเทศ และเป็นอุปสรรคต่อการบริหารราชการแผ่นดิน โดยจะใช้กลไกของหน่วยงานเดิมที่มีอยู่ และระดมผู้ทรงคุณวุฒิมาเป็นคณะกรรมการที่จะจัดตั้งขึ้นเฉพาะกิจเป็นผู้เร่งดำเนินการ

๑๑.๒ ในระยะต่อไป จะจัดตั้งองค์กรปฏิรูปกระบวนการยุติธรรมที่ปราศจากการแทรกแซงของรัฐ

ยุทธศาสตร์ประเทศ (Country strategy)

ยุทธศาสตร์ประเทศ (Country strategy) จัดทำขึ้นจากการประชุมเชิงปฏิบัติการหัวหน้าส่วนราชการระดับปลัดกระทรวงหรือเทียบเท่า วาระพิเศษ เมื่อวันที่ ๑๓ ตุลาคม ๒๕๕๕ ณ โรงแรมเชอราตัน พัทยา จังหวัดชลบุรี เพื่อร่วมกันวางยุทธศาสตร์ วิสัยทัศน์ เป้าหมายและแนวทางในการทำงานร่วมกันในปีงบประมาณ พ.ศ. ๒๕๕๖ และเป็นกรอบในการจัดทำงบประมาณปี พ.ศ. ๒๕๕๗ ตลอดจนแลกเปลี่ยนความเห็นเกี่ยวกับภาพรวมของการทำงานร่วมกันในรอบปีที่ผ่านมา ซึ่งเดิมประกอบด้วย ๔ ยุทธศาสตร์ ๒๘ ประเด็นหลัก ๕๖ แนวทาง การดำเนินการ รวมทั้งได้มีการบูรณาการ ร่วมกับยุทธศาสตร์การเข้าสู่ประชาคมอาเซียน (ASEAN Strategy) จากการประชุมเชิงปฏิบัติการการเข้าสู่ประชาคมอาเซียน ปี ๒๕๕๘ ครั้งที่ ๒ เมื่อวันที่ ๒๔ ตุลาคม ๒๕๕๕ ณ ห้องประชุม ๕๐๑ ตึกบัญชาการทำเนียบรัฐบาล เพื่อเตรียมความพร้อมของหน่วยงานที่เกี่ยวข้องในการเข้าสู่ประชาคมอาเซียน ซึ่งเดิมประกอบด้วย ๘ ยุทธศาสตร์ โดยหลังการบูรณาการเป็นยุทธศาสตร์ประเทศ (Country strategy) ประกอบด้วย ๔ ยุทธศาสตร์ ๑๐ ประเด็นหลัก ๗๙ แนวทางการดำเนินการ เพื่อเป็นกรอบการจัดสรรงบประมาณรายจ่ายประจำปีงบประมาณ พ.ศ. ๒๕๕๗ โดยมีรายละเอียดดังนี้

วิสัยทัศน์

“ประเทศไทยมีขีดความสามารถในการแข่งขัน คนไทยอยู่ดีกินดี มีความเสมอภาคและเป็นธรรม”

หลักการของยุทธศาสตร์ : “ต่อยอดรายได้จากฐานเดิม สร้างรายได้จากโอกาสใหม่เพื่อความสมดุลและการพัฒนาอย่างยั่งยืน”

วัตถุประสงค์

๑. รักษาฐานรายได้เดิม และสร้างรายได้ใหม่
๒. เพิ่มประสิทธิภาพของระบบการผลิต (ต้องผลิตสินค้าได้เร็วกว่าปัจจุบัน)
๓. ลดต้นทุนให้กับธุรกิจ (ด้วยการลดต้นทุนค่าขนส่งและโลจิสติกส์)

เป้าหมายเชิงยุทธศาสตร์

๑. การเพิ่มรายได้จากฐานเดิม
๒. การสร้างรายได้จากโอกาสใหม่
๓. การลดรายจ่าย
๔. การเพิ่มประสิทธิภาพในการแข่งขัน

ยุทธศาสตร์ : ประกอบด้วย ๔ ยุทธศาสตร์ ๑๐ ประเด็นหลัก ๗๙ แนวทางการดำเนินการ คือ

ยุทธศาสตร์ที่ ๑ : การเพิ่มขีดความสามารถในการแข่งขันของประเทศ เพื่อหลุดพ้นจากประเทศรายได้ปานกลาง

(Growth & competitiveness) ประกอบด้วย ๙ ประเด็นหลัก ๓๓ แนวทางการดำเนินการ

ยุทธศาสตร์ที่ ๒ : การลดความเหลื่อมล้ำ (Inclusive Growth) ประกอบด้วย ๘ ประเด็นหลัก ๒๐ แนวทางการดำเนินการ

ยุทธศาสตร์ที่ ๓ : การเติบโตที่เป็นมิตรต่อสิ่งแวดล้อม (Green Growth) ประกอบด้วย ๕ ประเด็นหลัก ๑๑ แนวทางการดำเนินการ

ยุทธศาสตร์ที่ ๔ : การสร้างความสมดุลและปรับระบบบริหารจัดการภาครัฐ (Internal Process) ประกอบด้วย ๘ ประเด็นหลัก ๑๕ แนวทางการดำเนินการ

ยุทธศาสตร์ที่ ๑ : การเพิ่มขีดความสามารถในการแข่งขันของประเทศ เพื่อหลุดพ้นจากประเทศรายได้ปานกลาง(Growth & competitiveness) ประกอบด้วย ๙ ประเด็นหลัก ๓๓ แนวทางการดำเนินการ

ประเด็นหลัก	แนวทางการดำเนินการ
๑. ด้านการเกษตร	๑.๑ แผนที่การใช้ที่ดิน (Zoning) เพื่อผลิตสินค้าเกษตร ๑.๒ การพัฒนาอุตสาหกรรมอาหารตั้งแต่ต้นน้ำถึงปลายน้ำ
๒. ด้านอุตสาหกรรม	๒.๑ แผนที่การใช้ที่ดิน (Zoning) เพื่ออุตสาหกรรม ๒.๒ กำหนดและส่งเสริมอุตสาหกรรมในอนาคต (Bio – plastic, etc.) ๒.๓ การเพิ่มขีดความสามารถให้ SME และ OTOP สู่อุตสาหกรรม ๒.๔ การนำทุนทางวัฒนธรรมและภูมิปัญญาไทยมาเพิ่มมูลค่า
๓. การท่องเที่ยวและบริการ	๓.๑ แผนที่การจัดกลุ่มเมืองท่องเที่ยว ๓.๒ เพิ่มขีดความสามารถทางการท่องเที่ยวเข้าสู่รายได้ ๒ ล้านล้านบาทต่อปี ๓.๓ ไทยเป็นศูนย์กลาง Medical Tourism ของภูมิภาค
๔. โครงสร้างพื้นฐาน	๔.๑ การพัฒนาระบบโลจิสติกส์และโครงสร้างพื้นฐาน ๔.๒ การลงทุนการให้บริการและใช้ประโยชน์ ICT ๔.๓ การลงทุนโครงสร้างพื้นฐานด้านการคมนาคมเชื่อมโยงในภูมิภาคอาเซียน
๕. พลังงาน	๕.๑ นโยบายการปรับโครงสร้างการใช้และราคาพลังงานที่เหมาะสม ๕.๒ การลงทุนเพื่อความมั่นคงของพลังงานและพลังงานทดแทน ๕.๓ การเชื่อมโยงแหล่งพลังงานและผลิตพลังงานทางเลือกในอาเซียน
๖. การเชื่อมโยงเศรษฐกิจในภูมิภาค	๖.๑ การเสริมสร้างขีดความสามารถในการแข่งขันของสินค้า บริการ และการลงทุน เพื่อเชื่อมโยงโอกาสจากอาเซียน ๖.๒ แก้ไขกฎหมาย กฎระเบียบ รอบรับประชาคมอาเซียน ๖.๓ ขับเคลื่อนการเชื่อมโยงนิคมอุตสาหกรรมทวาย และ Eastern seaboard ๖.๔ เสริมสร้างความสัมพันธ์และความร่วมมือทางเศรษฐกิจกับประเทศเพื่อนบ้าน
๗. การพัฒนาขีดความสามารถในการแข่งขัน	๗.๑ การปรับปรุงขีดความสามารถในการแข่งขัน (๑๐๐ ดัชนีชี้วัด) ๗.๒ การพัฒนาการสร้าง Brand ประเทศไทย เป็น Modern Thailand
๘. การวิจัยและพัฒนา	๘.๑ ขับเคลื่อนค่าใช้จ่ายด้าน R & D เป็นร้อยละ ๑ ของ GDP ๘.๒ Talent Mobility การใช้ประโยชน์จากกำลังคนด้าน S & T ๘.๓ การใช้ประโยชน์ Regional Science Parks ๘.๔ การขับเคลื่อนข้อริเริ่มกระเปาะตามกรอบความร่วมมืออาเซียน
๙. การพัฒนาพื้นที่และเมืองเพื่อเชื่อมโยงโอกาสจากอาเซียน	๙.๑ การพัฒนาเมืองหลวง ๙.๒ การพัฒนาเมืองเกษตร ๙.๓ การพัฒนาเมืองอุตสาหกรรม ๙.๔ การพัฒนาเมืองท่องเที่ยว ๙.๕ การพัฒนาเมืองบริการสุขภาพ ๙.๖ การพัฒนาเมืองบริการศึกษานานาชาติ ๙.๗ การพัฒนาเมืองชายแดนเพื่อการค้าการลงทุน ๙.๘ ปัจจัยสนับสนุนการพัฒนาเมืองที่มีศักยภาพ

ยุทธศาสตร์ที่ ๒ : การลดความเหลื่อมล้ำ (Inclusive Growth) ประกอบด้วย ๘ ประเด็นหลัก ๒๐ แนวทางการดำเนินการ

ประเด็นหลัก	แนวทางการดำเนินการ
๑๐. การพัฒนาคุณภาพการศึกษา	๑๐.๑ ปฏิรูปการศึกษา (ครู หลักสูตร เทคโนโลยีการดูแลเด็กก่อนวัยเรียน และ การใช้ ICT ในระบบการศึกษา เช่น แท็บเล็ตและอินเทอร์เน็ตไร้สาย เป็นต้น) ๑๐.๒ พัฒนาภาคการศึกษารองรับการเข้าสู่ประชาคมอาเซียน
๑๑. การยกระดับคุณภาพชีวิตและมาตรฐานบริการสาธารณสุข	๑๑.๑ การจัดระบบบริการ กำลังพล และงบประมาณ ๑๑.๒ การพัฒนาระบบคุ้มครองผู้บริโภคพร้อมเข้าสู่ประชาคมอาเซียน ๑๑.๓ สร้างและพัฒนาความร่วมมือระหว่างไทยกับประเทศสมาชิกอาเซียนในการพัฒนาคุณภาพชีวิต
๑๒. การจัดสวัสดิการสังคมและการดูแลผู้สูงอายุ เด็กสตรี และผู้ด้อยโอกาส	๑๒.๑ การพัฒนาระบบสวัสดิการ และเพิ่มศักยภาพและโอกาส ความเท่าเทียมคุณภาพชีวิต ๑๒.๒ กองทุนสตรี
๑๓. การสร้างโอกาสและรายได้แก่วิสาหกิจขนาดกลางและขนาดย่อม (SMEs) และเศรษฐกิจชุมชน	๑๓.๑ กองทุนตั้งตัวได้ ๑๓.๒ กองทุนหมู่บ้าน ๑๓.๓ โครงการ SML ๑๓.๔ โครงการรับจํานําสินค้าเกษตร
๑๔. แรงงาน	๑๔.๑ การพัฒนาทักษะเพื่อเพิ่มคุณภาพแรงงาน ให้สอดคล้องกับความต้องการ และพัฒนาทักษะผู้ประกอบการ ๑๔.๒ การจัดการแรงงานต่างด้าว ๑๔.๓ การพัฒนาระบบการคุ้มครองแรงงานในระบบและนอกระบบตามกฎหมายอย่างทั่วถึงพร้อมเข้าสู่ประชาคมอาเซียน
๑๕. ระบบยุติธรรมเพื่อลดความเหลื่อมล้ำ	๑๕.๑ การเข้าถึงระบบยุติธรรมของประชาชน
๑๖. การต่อต้านการคอร์รัปชัน สร้างธรรมาภิบาลและความโปร่งใส	๑๖.๑ การรณรงค์และสร้างแนวร่วมในสังคม ๑๖.๒ การเสริมสร้างธรรมาภิบาลรองรับประชาคมอาเซียน
๑๗. การสร้างองค์ความรู้เรื่องอาเซียน	๑๗.๑ ภาคประชาชน ๑๗.๒ ภาคแรงงานและผู้ประกอบการ ๑๗.๓ บุคลากรภาครัฐ

ยุทธศาสตร์ที่ ๓ : การเติบโตที่เป็นมิตรต่อสิ่งแวดล้อม (Green Growth)

ประกอบด้วย ๕ ประเด็นหลัก ๑๑ แนวทางการดำเนินการ

ประเด็นหลัก	แนวทางการดำเนินการ
๑๘. การพัฒนาเมืองอุตสาหกรรมเชิงนิเวศเพื่อความยั่งยืน	๑๘.๑ พัฒนาตัวอย่างเมืองอุตสาหกรรมเชิงนิเวศ ๑๐ แห่งเพื่อความยั่งยืน
๑๙. การลดการปล่อยก๊าซเรือนกระจก (GHG)	๑๙.๑ การประหยัดพลังงาน ๑๙.๒ การปรับกฎระเบียบ (เช่น green building code) ๑๙.๓ ส่งเสริมการดำเนินงาน CSR เพื่อลดการปล่อยก๊าซเรือนกระจก
๒๐. นโยบายการคลังเพื่อสิ่งแวดล้อม	๒๐.๑ ระบบภาษีสิ่งแวดล้อม ๒๐.๒ การจัดซื้อจัดจ้างสีเขียวในภาครัฐ
๒๑. การจัดการทรัพยากรธรรมชาติและการบริหารจัดการน้ำ	๒๑.๑ การปลูกป่า ๒๑.๒ การลงทุนด้านการบริหารจัดการน้ำ ๒๑.๓ พัฒนาประสิทธิภาพการบริหารจัดการทรัพยากรธรรมชาติและสิ่งแวดล้อมอาเซียน
๒๒. การเปลี่ยนแปลงสถานะภูมิอากาศ	๒๒.๑ การป้องกันผลกระทบและปรับตัว (mitigation and adaptation) ๒๒.๒ การป้องกันและบรรเทาภัยพิบัติธรรมชาติ

ยุทธศาสตร์ที่ ๔ : การสร้างความสมดุลและปรับระบบบริหารจัดการภาครัฐ (Internal Process)

ประกอบด้วย ๘ ประเด็นหลัก ๑๕ แนวทางการดำเนินการ

ประเด็นหลัก	แนวทางการดำเนินการ
๒๓. กรอบแนวทางและการปฏิรูปกฎหมาย	๒๓.๑ ปรับกรอบแนวทางระบบกฎหมายของประเทศ ๒๓.๒ เพิ่มประสิทธิภาพบุคลากรและองค์กรด้านยุติธรรม ๒๓.๓ ปรับปรุงระเบียบข้อกฎหมายที่เป็นข้อจำกัดต่อการพัฒนาประเทศ
๒๔. การปรับโครงสร้างระบบราชการ	๒๔.๑ เพิ่มประสิทธิภาพองค์กรภาครัฐและพัฒนารูปแบบการทำงานของภาครัฐด้วยการสร้างความพร้อมในการบริหารการจัดการแบบบูรณาการโดยมีประชาชนเป็นศูนย์กลาง ๒๔.๒ ป้องกันและปราบปรามทุจริตคอร์รัปชัน ๒๔.๓ เพิ่มประสิทธิภาพการให้บริการประชาชนด้วยระบบ E - Service
๒๕. การพัฒนากำลังคนภาครัฐ	๒๕.๑ บริหารกำลังคนให้สอดคล้องกับบทบาทภารกิจที่มีในปัจจุบัน และเตรียมพร้อมสำหรับอนาคต ๒๕.๒ พัฒนาทักษะและศักยภาพของกำลังคนภาครัฐ และเตรียมความพร้อมบุคลากรภาครัฐสู่ประชาคมอาเซียน
๒๖. การปรับโครงสร้างภาษี	๒๖.๑ ปรับโครงสร้างภาษีทั้งระบบให้สนับสนุนการกระจายรายได้ และเพิ่มขีดความสามารถในการแข่งขัน
๒๗. การจัดสรรงบประมาณ	๒๗.๑ พัฒนาระบบการจัดสรรงบประมาณให้สามารถสนับสนุนการปฏิบัติงานตามนโยบายรัฐบาล
๒๘. การพัฒนาสินทรัพย์ราชการที่ไม่ได้ใช้งานให้เกิดประโยชน์สูงสุด	๒๘.๑ สำรวจสินทรัพย์ราชการที่ไม่ได้ใช้งาน ๒๘.๒ บริหารจัดการสินทรัพย์ราชการที่ไม่ได้ใช้งานให้เกิดประโยชน์สูงสุด
๒๙. การแก้ไขปัญหาความมั่นคงจังหวัดชายแดนภาคใต้และเสริมสร้างความมั่นคงในอาเซียน	๒๙.๑ ประสานบูรณาการงานรักษาความสงบและส่งเสริมการพัฒนาในพื้นที่ ๓ จังหวัดชายแดนภาคใต้ภายใต้กรอบนโยบายความมั่นคงแห่งชาติ ๒๕๕๕-๕๕๙ ๒๙.๒ การเสริมสร้างความมั่นคงของประชาคมอาเซียน
๓๐. การปฏิรูปการเมือง	๓๐.๑ กระจายอำนาจให้แก่องค์กรปกครองส่วนท้องถิ่น (อปท.)

สรุปกรอบยุทธศาสตร์การพัฒนาภาค : ภาคตะวันออกเฉียงเหนือ

สำนักงานคณะกรรมการพัฒนาเศรษฐกิจและสังคมแห่งชาติ

กรอบยุทธศาสตร์การพัฒนาภาค

ตามพระราชบัญญัติระเบียบบริหารราชการแผ่นดิน (ฉบับที่ ๗) พ.ศ.๒๕๕๐ มาตรา ๕๓/๑ และ มาตรา ๕๓/๒ บัญญัติให้จังหวัดและกลุ่มจังหวัดทำแผนพัฒนาจังหวัดและแผนพัฒนากลุ่มจังหวัดให้สอดคล้องกับแนวทางการพัฒนาเศรษฐกิจและสังคมแห่งชาติ และตอบสนองความต้องการของประชาชนในท้องถิ่น สำนักงานพัฒนาการเศรษฐกิจและสังคมแห่งชาติ (สศช.) จึงได้จัดทำกรอบยุทธศาสตร์การพัฒนาภาคที่ยึดกระบวนการมีส่วนร่วมของทุกภาคส่วนจากทุกจังหวัดทั้ง ๔ ภูมิภาคขึ้น เพื่อสนับสนุนจังหวัดและกลุ่มจังหวัดให้สามารถใช้เป็นกรอบแนวทางในการจัดทำแผนพัฒนาจังหวัดและแผนพัฒนากลุ่มจังหวัด

๑. แนวคิดและหลักการ

๑.๑ ยึดแนวความคิดการพัฒนาตาม “ปรัชญาของเศรษฐกิจพอเพียง” เป็นธรรมและมีภูมิคุ้มกันต่อผลกระทบจากกระแสการเปลี่ยนแปลงทั้งจากภายนอกและภายในประเทศ ควบคู่ไปกับแนวคิด “การพัฒนาแบบองค์รวม” ที่ยึดคน ผลประโยชน์ของประชาชน ภูมิสังคม ยุทธศาสตร์พระราชทาน เข้าใจ เข้าถึง และพัฒนา ยึดหลักการมีส่วนร่วมของทุกภาคภาคีการพัฒนา และหลักธรรมาภิบาล เพื่อให้สังคมสามานฉันท์ และอยู่เย็นเป็นสุขร่วมกัน

๑.๒ หลักการ มุ่งสร้างความเชื่อมโยงกับแผนระดับชาติต่าง ๆ นโยบายรัฐบาล แผนการบริหารราชการแผ่นดิน เพื่อสร้างโอกาสทางการพัฒนา สอดคล้องกับภูมิสังคมของพื้นที่ โดย

(๑) กำหนดรูปแบบการพัฒนาเชิงพื้นที่ของประเทศและภาค รวมถึงชุมชน

(๒) กำหนดบทบาทและยุทธศาสตร์การพัฒนาภาคให้สอดคล้องกับศักยภาพและโอกาสของพื้นที่

๒. ทิศทางการพัฒนาเชิงพื้นที่

ภายใต้กระแสโลกาภิวัตน์ที่มีการเปลี่ยนแปลงตลอดเวลา สภาพแวดล้อมภายนอกเป็นปัจจัยสำคัญต่อการพัฒนาประเทศ เป็นผลให้จำเป็นต้องเตรียมการรองรับการเปลี่ยนแปลงดังกล่าวให้เหมาะสม การพัฒนาที่สมดุล ดังนั้นจึงกำหนดทิศทางการพัฒนาพื้นที่ของประเทศ ดังนี้

๒.๑ พัฒนาพื้นที่ในภูมิภาคต่างๆ ของประเทศให้เชื่อมโยงกับภูมิภาคเอเชียตะวันออกเฉียงใต้ เพื่อเป็นฐานการพัฒนาด้านอุตสาหกรรม การเกษตรและการแปรรูปการเกษตร และการท่องเที่ยวของภูมิภาค โดยเฉพาะ

๒.๑.๑ พัฒนาพื้นที่เชื่อมโยงทางเศรษฐกิจตามแนวตะวันออก – ตะวันตก (East West Economic Corridor) เช่น พื้นที่เขตเศรษฐกิจแม่สอด-สุโขทัย-พิษณุโลก-ขอนแก่น-มุกดาหาร แนวสะพานเศรษฐกิจพื้นที่อรัญประเทศ-สระแก้ว-ปราจีนบุรี , พื้นที่เศรษฐกิจระนอง-ชุมพร-บางสะพาน ,แนวสะพานเศรษฐกิจพังงา-กระบี่-สุราษฎร์ธานี-นครศรีธรรมราช และแนวสะพานเศรษฐกิจสตูล-สงขลา

๒.๑.๒ พัฒนาพื้นที่เชื่อมโยงทางเศรษฐกิจตามแนวเหนือ-ใต้ (North South Economic Corridor) ได้แก่ แนวเศรษฐกิจเชียงใหม่-เชียงราย-พิษณุโลก-นครสวรรค์-จังหวัดปริมณฑล แนวเศรษฐกิจหนองคาย-อุดรธานี-ขอนแก่น-นครราชสีมา-จังหวัดปริมณฑล พื้นที่แหลมฉบัง-ชลบุรี-ฉะเชิงเทรา-สระแก้ว-บุรีรัมย์-มุกดาหาร

๒.๒ พัฒนาบริการพื้นฐานของชุมชนเพื่อรองรับการพัฒนาเศรษฐกิจเชื่อมโยงระหว่างประเทศ โดยเน้นพื้นที่ชุมชนตามแนวเขตเศรษฐกิจเหนือ-ใต้ และตะวันออก-ตะวันตก โดยเฉพาะชุมชนเศรษฐกิจชายแดน

๒.๓ พัฒนาระบบโลจิสติกส์และโครงข่ายคมนาคมขนส่งเพื่อสนับสนุนการเพิ่มขีดความสามารถในการแข่งขันเชิงพื้นที่ เช่น การพัฒนาระบบราง และเพิ่มประสิทธิภาพการเชื่อมโยงโครงข่ายการคมนาคมบริเวณจุดตัด เช่น พิษณุโลกและขอนแก่น

๒.๔ สร้างความมั่นคงของฐานทรัพยากรธรรมชาติและสิ่งแวดล้อม เพื่อรักษาสมดุลของระบบนิเวศให้ยั่งยืน ได้แก่ พัฒนาแหล่งน้ำให้เพียงพอต่อการเกษตร พัฒนาสิ่งแวดล้อมเมืองและแหล่งอุตสาหกรรม และการจัดให้มีการจัดการใช้ประโยชน์ที่ดินอย่างมีประสิทธิภาพ

ยุทธศาสตร์การพัฒนาภาคตะวันออกเฉียงเหนือ

ยุทธศาสตร์การพัฒนา

(๑) เพิ่มศักยภาพการแข่งขันด้านเศรษฐกิจ โดยการยกมาตรฐานและประสิทธิภาพการผลิต การเกษตร การพัฒนาศักยภาพการประกอบการด้านอุตสาหกรรม อุตสาหกรรมบริการและการท่องเที่ยว

ตั้งองค์กรร่วมภาครัฐและเอกชนระดับพื้นที่เพื่อส่งเสริมอำนวยความสะดวกด้านการค้าการลงทุน และส่งเสริมความร่วมมือทางมือทางเศรษฐกิจกับประเทศเพื่อนบ้าน

(๒) สร้างคนให้มีคุณภาพ เพื่อพัฒนาคนให้มีสุขภาพที่ดีทั้งร่างกาย จิตใจและสติปัญญา รอบรู้เท่าทันการเปลี่ยนแปลง สามารถดำรงชีพได้อย่างมีคุณภาพ

(๓) สร้างสังคมและเศรษฐกิจฐานรากให้เข้มแข็ง เพื่อสร้างความมั่นคงด้านอาหาร แก้ไขปัญหาความยากจน หนี้สิน และการออมของครัวเรือน มีสัมมาอาชีพที่มั่นคง สามารถพึ่งพาตนเองและและครอบครัวได้อย่างอบอุ่น

(๔) พื้นฟูทรัพยากรธรรมชาติและสิ่งแวดล้อมให้สมบูรณ์ โดยเร่งอนุรักษ์และฟื้นฟูพื้นที่ป่าไม้ให้ได้ ๑๕.๙ ล้านไร่ หรือร้อยละ ๒๕ ของพื้นที่ภาค ป้องกันการรุกพื้นที่ชุ่มน้ำ พัฒนาแหล่งน้ำและระบบชลประทานฟื้นฟูดิน ยับยั้งการแพร่กระจายดินเค็ม และเพิ่มประสิทธิภาพการจัดการโดยส่งเสริมทำเกษตรอินทรีย์

ทิศทางการพัฒนากลุ่มจังหวัดและจังหวัด

(๑) กลุ่มภาคตะวันออกเฉียงเหนือตอนบน ๑ ประกอบด้วย อุดรธานี หนองคาย หนองบัวลำภูและเลย เน้นการฟื้นฟูระบบนิเวศน์เพื่อรักษาสมดุลธรรมชาติ การปรับโครงสร้างการผลิตด้านเกษตรการส่งเสริมการค้า การลงทุนและการท่องเที่ยวเชื่อมโยงกับประเทศเพื่อนบ้าน

(๒) กลุ่มภาคตะวันออกเฉียงเหนือตอนบน ๒ ประกอบด้วย สกลนคร นครพนม และมุกดาหาร เน้นให้ความสำคัญกับความร่วมมือทางเศรษฐกิจกับประเทศเพื่อนบ้าน เพิ่มประสิทธิภาพการผลิตสินค้าการเกษตรส่งเสริมพื้นที่ชลประทาน การทำปศุสัตว์โดยเฉพาะโคเนื้อ

(๓) กลุ่มภาคตะวันออกเฉียงเหนือตอนกลาง ประกอบด้วย ขอนแก่น กาฬสินธุ์ มหาสารคาม และร้อยเอ็ด เน้นการพัฒนาโครงสร้างพื้นฐานของเมืองรองรับการเป็นศูนย์กลางการค้าบริการ และการลงทุนของภาค การใช้ประโยชน์พื้นที่ชลประทานให้เกิดประโยชน์สูงสุด การทำการเกษตรก้าวหน้า การเตรียมการรองรับอุตสาหกรรมพลังงานทดแทน (Ethanol) ควบคู่กับการเพิ่มประสิทธิภาพการผลิต

(๔) กลุ่มภาคตะวันออกเฉียงเหนือตอนล่าง ๑ ประกอบด้วย นครราชสีมา ชัยภูมิ บุรีรัมย์ สุรินทร์ มุ่งเน้นการพัฒนาระบบชลประทานให้เต็มศักยภาพ การเตรียมการรองรับอุตสาหกรรมพลังงานทดแทน (Ethanol) พัฒนาการท่องเที่ยวทั้งการท่องเที่ยวเชิงนิเวศและอารยธรรมขอมด้วยการสร้างคุณค่าเพิ่ม และพัฒนาเส้นทาง

(๕) กลุ่มภาคตะวันออกเฉียงเหนือตอนล่าง ๒ ประกอบด้วย อุบลราชธานี ศรีสะเกษ ยโสธร และอำนาจเจริญ มุ่งเน้นการพัฒนาแหล่งน้ำ และระบบบริหารจัดการเพื่อแก้ไขปัญหาน้ำท่วมและขาดแคลนน้ำ การสร้างงานและรายได้จากการท่องเที่ยวให้มากขึ้น

โครงการที่สำคัญ (Flagship Project)

(๑) โครงการผลิตข้าวหอมมะลิอินทรีย์ในทุ่งกุลาร้องไห้เพื่อการส่งออก

(๒) โครงการพัฒนาเมืองมุกดาหารเป็นประตูสู่อินโดจีน

(๓) โครงการพัฒนาเส้นทางท่องเที่ยวอารยธรรมขอม

(๔) โครงการจัดการผลิตเอทานอลในภาคอีสาน

(๕) โครงการยกมาตรฐานการเรียนการสอนด้วยระบบศึกษาทางไกล

(๖) โครงการเกษตรยั่งยืนเพื่อชุมชนเข้มแข็ง

(๗) โครงการฟื้นฟูลุ่มน้ำชีตอนบนและลุ่มน้ำมูลตอนบนแบบบูรณาการเพื่อการผลิตที่ยั่งยืน

แผนพัฒนากลุ่มจังหวัดภาคตะวันออกเฉียงเหนือตอนบน ๒ (สกลนคร นครพนม มุกดาหาร)

แผน ๔ ปี (พ.ศ.๒๕๕๘ - ๒๕๖๑)

วิสัยทัศน์ กลุ่มจังหวัดภาคตะวันออกเฉียงเหนือตอนบน ๒

“สังคมเข้มแข็ง เกษตรกรรมนำการพัฒนา เส้นทางการค้า การท่องเที่ยวสู่ประเทศเพื่อนบ้านและจีนตอนใต้”

เป้าประสงค์รวม “สังคมเข้มแข็ง เกษตรก้าวหน้า การค้ามั่งคั่ง ท่องเที่ยวยั่งยืน”

ประเด็นยุทธศาสตร์การพัฒนา ๔ ด้าน ได้แก่

ประเด็นยุทธศาสตร์ที่ ๑ เพิ่มมูลค่าผลผลิตการเกษตร และพัฒนาอุตสาหกรรม

ประเด็นยุทธศาสตร์ที่ ๒ การพัฒนาและเชื่อมโยงแหล่งท่องเที่ยว

ประเด็นยุทธศาสตร์ที่ ๓ การพัฒนาการค้า ความสัมพันธ์กับประเทศเพื่อนบ้านและจีนตอนใต้

ประเด็นยุทธศาสตร์ที่ ๔ การพัฒนาสังคมให้เข้มแข็งและอนุรักษ์ทรัพยากรธรรมชาติ

แผนยุทธศาสตร์การพัฒนาจังหวัดนครพนม ๔ ปี (พ.ศ.๒๕๕๘ - ๒๕๖๑)

วิสัยทัศน์และยุทธศาสตร์จังหวัดนครพนม

วิสัยทัศน์

“เมืองน่าอยู่ ประตุเศรษฐกิจสู่อาเซียนและจีนตอนใต้ - ตะวันออก”

เป้าประสงค์รวม

“เมืองแห่งความสุขและคุณภาพชีวิตที่ดี ต้นแบบการพัฒนาเศรษฐกิจเป็นมิตรกับสิ่งแวดล้อม และสังคมคุณภาพตามปรัชญาของเศรษฐกิจพอเพียงอย่างยั่งยืน”

ประเด็นยุทธศาสตร์การพัฒนาจังหวัดนครพนม ๕ ยุทธศาสตร์

ยุทธศาสตร์ ๑ การพัฒนาการค้าและการลงทุน

ยุทธศาสตร์ ๒ การพัฒนาและส่งเสริมการท่องเที่ยว

ยุทธศาสตร์ ๓ การพัฒนาการเกษตรและอุตสาหกรรมเกษตรเป็นมิตรกับสิ่งแวดล้อม

ยุทธศาสตร์ ๔ การพัฒนาสังคมและคุณภาพชีวิตเพื่อสร้างความสุขอย่างยั่งยืน

ยุทธศาสตร์ ๕ การรักษาความมั่นคงชายแดน

จุดยืนทางยุทธศาสตร์(Positioning) ของจังหวัดนครพนม

๑. เมืองการค้าชายแดนเพื่อการค้าและการลงทุนประตุเศรษฐกิจสู่จีนตอนใต้ - ตะวันออก

๒. เมืองศูนย์การท่องเที่ยวเชิงวัฒนธรรม ศาสนา ประวัติศาสตร์ และนิเวศน์ของอินโดจีน

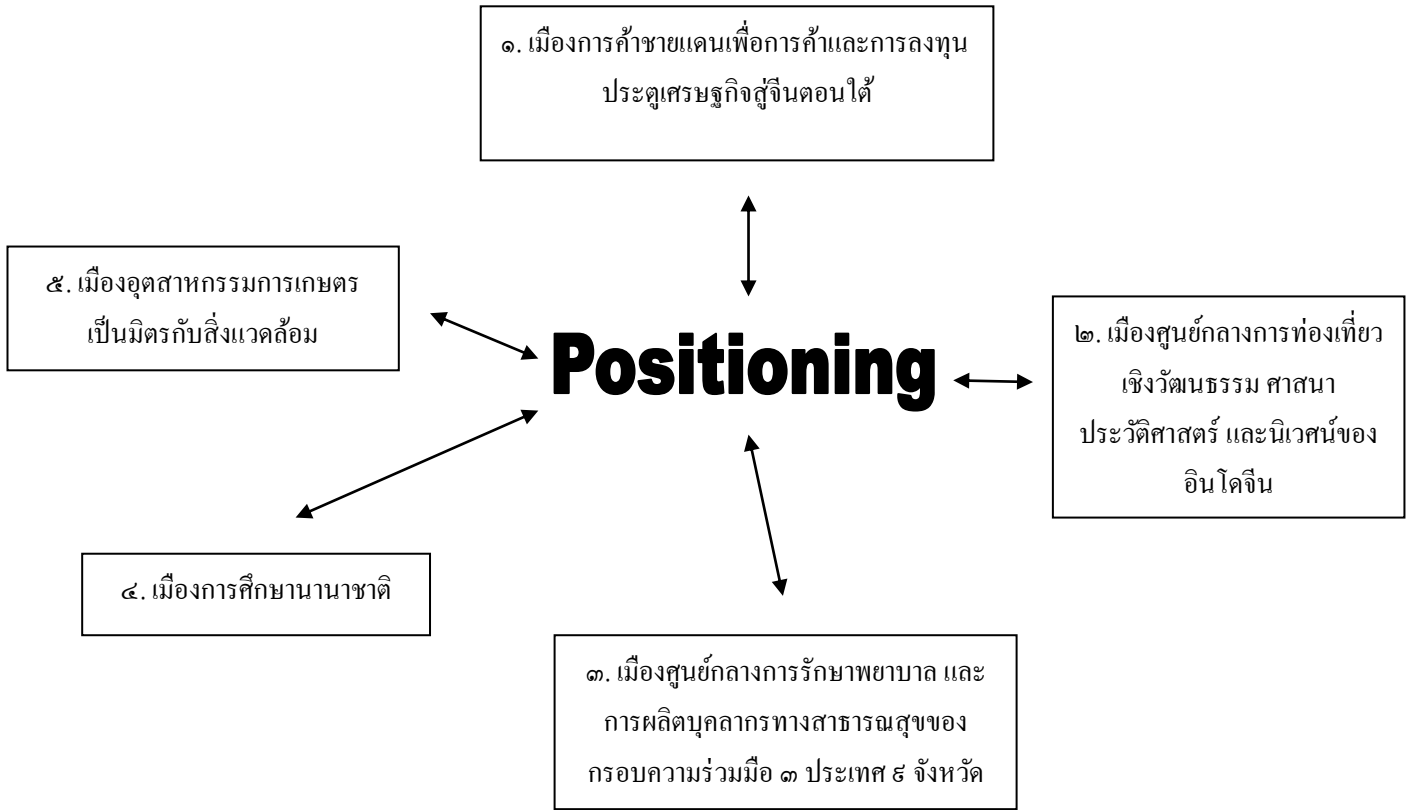
๓. เมืองศูนย์กลางการรักษาพยาบาล และการผลิตบุคลากรทางสาธารณสุขของกรอบความร่วมมือ ๓ ประเทศ ๙ จังหวัด

๔. เมืองศึกษานานาชาติ

๕. เมืองอุตสาหกรรมเกษตรเป็นมิตรกับสิ่งแวดล้อม

โดยกำหนดให้ Positioning เมืองการค้าชายแดนเพื่อการค้าการลงทุนประตุเศรษฐกิจสู่จีนตอนใต้เป็นลำดับความสำคัญในลำดับแรก เพื่อเสริมสร้างฐานรายได้ใหม่ให้กับจังหวัดในการเตรียมความพร้อมรองรับการเข้าสู่ประชาคมเศรษฐกิจอาเซียน รองรับการพัฒนาเขตเศรษฐกิจจังหวัดนครพนม เชื่อมโยงโครงข่ายคมนาคมกับประเทศเพื่อนบ้านผ่านสะพานมิตรภาพ ๓ (นครพนม - คำม่วน) ลาว - เวียดนาม สู่จีนใต้ - ตะวันออก ดังภาพต่อไปนี้

จุดยืนทางยุทธศาสตร์ (Positioning) ของจังหวัดนครพนม



ยุทธศาสตร์การพัฒนาขององค์กรปกครองส่วนท้องถิ่นจังหวัดนครพนม

วิสัยทัศน์

“เมืองน่าอยู่ เศรษฐกิจรุ่งเรืองอาเซียนและจีนตอนใต้ ภายใต้ปรัชญาของเศรษฐกิจพอเพียง”

พันธกิจ

๑. ส่งเสริมภูมิปัญญาท้องถิ่นและการดำเนินชีวิตตามหลักปรัชญาเศรษฐกิจพอเพียง
๒. พัฒนาเครือข่ายระบบคมนาคมขนส่ง ระบบบริการสาธารณะ ระบบสิ่งแวดล้อม และระบบป้องกันและบรรเทาสาธารณภัยให้ได้มาตรฐานมีประสิทธิภาพ
๓. พัฒนาเศรษฐกิจชุมชน โดยเชื่อมโยงการค้า การลงทุน การบริการ และการท่องเที่ยว
๔. พัฒนาส่งเสริมและสนับสนุนการจัดการศึกษา การสาธารณสุข การกีฬา วัฒนธรรม การจราจร ศาสนา ศิลปวัฒนธรรม และจารีตประเพณี
๕. ส่งเสริมและพัฒนาด้านการเกษตรให้ได้มาตรฐาน รวมทั้งการส่งเสริมด้านการตลาดและสินค้าการเกษตร
๖. ป้องกัน บำบัด แก้ไข ปัญหายาเสพติดอย่างมีส่วนร่วม
๗. อนุรักษ์และบำรุงรักษาทรัพยากรธรรมชาติและสิ่งแวดล้อม ให้ยั่งยืนโดยมีส่วนร่วมจากทุกภาคส่วน
๘. พัฒนาและส่งเสริม/สนับสนุนความสัมพันธ์กับประเทศเพื่อนบ้าน

เป้าประสงค์

๑. ประชาชนมีอาชีพ และมีรายได้ในการดำรงชีวิตอย่างพอเพียง
๒. ประชาชนได้รับการบริการด้านสาธารณสุขปกคลุม สาธารณูปการพื้นฐานอย่างทั่วถึง สะดวก และปลอดภัย
๓. ประชาชนมีคุณภาพชีวิตที่ดี
๔. ประชาชนมีส่วนร่วมในการพัฒนาท้องถิ่นทุก ๆ ด้าน
๕. ลดปัญหาภาวะเป็นพิษ และการใช้ทรัพยากรธรรมชาติที่มีอยู่อย่างสมดุล และยั่งยืน
๖. ประชาชนในท้องถิ่นมีความสัมพันธ์ที่ดีกับประเทศเพื่อนบ้าน

ประเด็นยุทธศาสตร์การพัฒนา

๑. ยุทธศาสตร์การพัฒนาทรัพยากรมนุษย์
๒. ยุทธศาสตร์การพัฒนาและส่งเสริมการท่องเที่ยว
๓. ยุทธศาสตร์พัฒนาการเกษตรและอุตสาหกรรมเกษตร
๔. ยุทธศาสตร์พัฒนาการพัฒนาค้าชายแดน
๕. ยุทธศาสตร์การปรับปรุงสมดุลและเพิ่มประสิทธิภาพการบริหารจัดการภาครัฐ
๖. ยุทธศาสตร์เมืองน่าอยู่

ยุทธศาสตร์และแนวทางการพัฒนา ๖ ด้าน

๑. ยุทธศาสตร์การพัฒนาทรัพยากรมนุษย์

แนวทางการพัฒนา

๑. ส่งเสริมสนับสนุน คุณภาพชีวิตเด็ก สตรี ผู้สูงอายุ คนพิการและด้อยโอกาส
๒. ส่งเสริมสนับสนุนด้านการกีฬาและนันทนาการ
๓. ส่งเสริมสนับสนุนการจัดการศึกษาในทุกกระดับและพัฒนาบุคลากรด้านการศึกษา
๔. ส่งเสริมสนับสนุนคุณธรรม จริยธรรม และสถาบันครอบครัว
๕. ส่งเสริมและพัฒนาคุณภาพการศึกษา
๖. ส่งเสริมการมีส่วนร่วมของประชาชนในการพัฒนาท้องถิ่น
๗. การป้องกันการแพร่ระบาดของยาเสพติดให้โทษ
๘. เพิ่มขีดความสามารถของทรัพยากรมนุษย์เพื่อรองรับประชาคมเศรษฐกิจอาเซียน

๒. ยุทธศาสตร์การพัฒนาและส่งเสริมการท่องเที่ยว

แนวทางการพัฒนา

๑. ส่งเสริมสนับสนุนการท่องเที่ยวเชิงศาสนาวัฒนธรรมประเพณีท้องถิ่น ประวัติศาสตร์ การท่องเที่ยวทางธรรมชาติ
๒. ส่งเสริมการยกระดับมาตรฐานด้านบริการและธุรกิจที่เกี่ยวข้องกับการท่องเที่ยวสร้างความประทับใจ แก่นักท่องเที่ยวและผู้มาเยือนชาตุนิยม
๓. สนับสนุนการพัฒนาบุคลากรด้านการท่องเที่ยว
๔. บริหารจัดการศิลปะ วัฒนธรรม และภูมิปัญญาท้องถิ่น
๕. ส่งเสริมการตลาดและการประชาสัมพันธ์ด้านการท่องเที่ยว
๖. พัฒนาแหล่งท่องเที่ยวและเชื่อมโยงกิจกรรมการท่องเที่ยวท้องถิ่นอื่นในชาตุนิยม กลุ่มจังหวัด และประเทศเพื่อนบ้าน
๗. ส่งเสริมความสัมพันธ์กับประเทศเพื่อนบ้าน

๓. ยุทธศาสตร์การพัฒนาการเกษตรและอุตสาหกรรมเกษตร

แนวทางการพัฒนา

๑. ส่งเสริมการพัฒนา และดูแลรักษาแหล่งน้ำธรรมชาติ เพื่อให้มีน้ำเพื่อการเกษตร และเพียงพอต่อการอุปโภค-บริโภค
๒. ส่งเสริมให้มีการบริหารจัดการแหล่งน้ำ ทรัพยากรธรรมชาติ และสิ่งแวดล้อมอย่างบูรณาการและขยายพื้นที่ชลประทาน
๓. ส่งเสริมและสนับสนุนการผลิต การตลาด การลงทุน การพัฒนาอาชีพ สินค้าทางการเกษตร และวิสาหกิจชุมชน
๔. พัฒนาสินค้าเกษตรสู่อุตสาหกรรมทางการเกษตร
๕. ส่งเสริมให้มีการใช้และพัฒนาสินค้าทางการเกษตรในท้องถิ่น
๖. ส่งเสริมการจัดให้มีตลาดกลางสินค้าทางการเกษตร และส่งเสริมการรวมกลุ่มเพื่อต่อรองราคา
๗. เพิ่มประสิทธิภาพการผลิตสินค้าทางการเกษตรให้มีคุณภาพ
๘. ส่งเสริมการเกษตรทฤษฎีใหม่

๔. ยุทธศาสตร์การพัฒนาเมืองน่าอยู่

แนวทางการพัฒนา

๑. ส่งเสริมการจัดกิจกรรมทางวัฒนธรรมการท่องเที่ยว การตลาด การค้าและการลงทุนในภูมิภาค
๒. พัฒนาจุดผ่อนปรนเพื่ออำนวยความสะดวกในการส่งเสริมการค้าชายแดนจุดผ่อนปรน
๓. ส่งเสริมให้ผู้ประกอบการภาคธุรกิจเอกชนขยายการลงทุนไปประเทศเพื่อนบ้าน
๔. ส่งเสริมการขยายความเชื่อมโยงทางเศรษฐกิจ การค้า การลงทุนภายใต้ประโยชน์ร่วมกันของกรอบความร่วมมือกับประเทศเพื่อนบ้าน
๕. ส่งเสริมความเข้มแข็งของ SME ไทยสู่การเป็นประชาคมอาเซียน
๖. ส่งเสริมและพัฒนากลุ่มอาชีพ แผลผลิตภัณฑ์ชุมชน (OTOP) ให้มีคุณภาพ

๕. ยุทธศาสตร์การปรับสมดุลและเพิ่มประสิทธิภาพ การบริหารจัดการภาครัฐ

แนวทางการพัฒนา

๑. มุ่งพัฒนาระบบบริหารจัดการ เพิ่มประสิทธิภาพการบริหารจัดการ โดยเสริมสร้างธรรมาภิบาลในการปฏิบัติราชการเพื่อให้บริการประชาชน
๒. พัฒนาระบบรับเรื่องและแก้ไขปัญหาร้องทุกข์ของประชาชน ส่งเสริมสนับสนุนกระบวนการมีส่วนร่วมภาคประชาชน สนับสนุนการบริการประชาชนเคลื่อนที่แบบบูรณาการ
๓. บริหารโดยการบูรณาการกับองค์กรปกครองส่วนท้องถิ่น ส่วนราชการ และหน่วยงานที่เกี่ยวข้อง
๔. สนับสนุนให้มีการระดมความคิดเห็นจากทุกภาคส่วนในจังหวัด ทหารเรือเพื่อจัดทำแผนพัฒนากับภาคส่วนต่าง ๆ สนับสนุนกระบวนการมีส่วนร่วมของประชาชน ส่วนราชการ หน่วยงาน เพื่อเพิ่มประสิทธิภาพแผนและยุทธศาสตร์การพัฒนา
๕. พัฒนาระบบฐานข้อมูลและพัฒนาศูนย์กลางภาครัฐเพื่อเพิ่มประสิทธิภาพการทำงานขององค์กรปกครองส่วนท้องถิ่น
๖. เผยแพร่ประชาสัมพันธ์เพื่อให้เกิดความรู้ความเข้าใจแก่ภาคส่วนต่าง ๆ เพื่อเข้ามามีส่วนร่วมทั้งเพื่อสนับสนุนในการขับเคลื่อนการดำเนินการตามแผนพัฒนา การพัฒนาประสิทธิภาพในการบริหารจัดการและการติดตามประเมินผล

๖. ยุทธศาสตร์การพัฒนาเมืองน่าอยู่

แนวทางการพัฒนา

๑. สนับสนุนการปรับปรุงและก่อสร้างถนน ทางระบายน้ำ สะพาน และโครงสร้างพื้นฐานที่จำเป็น พัฒนาระบบการขนส่ง (Logistics)
๒. พัฒนาและปรับปรุงระบบผังเมือง
๓. ส่งเสริมการติดตั้งสัญญาณไฟจราจร ป้ายบอกทาง ไฟส่องทางจราจร ขยายเขตไฟฟ้า ประปาอย่างทั่วถึง
๔. ส่งเสริมสนับสนุนการป้องกันและบรรเทาสาธารณภัย การรักษาความปลอดภัยในชีวิตและทรัพย์สิน
๕. สนับสนุนการศึกษาอบรมและฝึกอาชีพเพื่อส่งเสริมความเข้มแข็งของชุมชน
๖. การป้องกันและรักษาโรคติดต่อและโรคไม่ติดต่อแก่ประชาชน รวมทั้งพัฒนาระบบการแพทย์ฉุกเฉิน
๗. พัฒนาและส่งเสริมจัดการขยะมูลฝอย น้ำเสีย และมลพิษในชุมชน
๘. ส่งเสริมฟื้นฟู และบำบัดสิ่งแวดล้อมและทรัพยากรธรรมชาติ
๙. ส่งเสริมการปลูกป่าเพิ่มพื้นที่สีเขียวและการพำนิชย์

นโยบายการพัฒนาของผู้บริหารท้องถิ่น

ผู้บริหารท้องถิ่นได้แถลงนโยบายต่อสภาเทศบาลในปี ๒๕๕๔ ดังนี้

นโยบายการพัฒนาโครงสร้างพื้นฐานทางเศรษฐกิจ

- พัฒนาและปรับปรุงถนนพร้อมท่อระบายน้ำและทางเท้าตรอกซอยให้ได้มาตรฐานเพื่ออำนวยความสะดวกและปลอดภัยในการสัญจรไป-มา
- ปรับปรุงและขยายไฟฟ้าสาธารณะให้เพียงพอและทั่วถึง
- พัฒนาและปรับปรุงสวนสาธารณะและสถานที่พักผ่อนหย่อนใจให้ได้มาตรฐานและเพียงพอกับความต้องการของประชาชน
- ควบคุมการใช้ที่ดินให้เป็นไปตามผังเมืองรวม
- ประสานงานกับหน่วยงานที่เกี่ยวข้องในการจัดระบบสาธารณสุขปศุสัตว์และการในเขตเทศบาล
- จัดระบบการจราจรการขนส่งและวางแนวทางแก้ไขปัญหาจราจรในเขตเทศบาล
- จัดระเบียบและเตรียมการจัดทำแผนพัฒนาโครงสร้างพื้นฐานในพื้นที่ชุมชนย่อยต่าง ๆ ในเขตเทศบาล

นโยบายการพัฒนาด้านสิ่งแวดล้อมให้เป็นเมืองน่าอยู่สวยงาม

- พัฒนาการรักษาความเป็นระเบียบเรียบร้อยของบ้านเมือง โดยการปรับปรุงระบบการจัดเก็บและการกำจัดขยะมูลฝอยและสิ่งปฏิกูลให้มีประสิทธิภาพ
- พัฒนาและปรับปรุงระบบระบายน้ำในเขตเทศบาลให้มีประสิทธิภาพ
- สนับสนุนและส่งเสริมให้ประชาชนได้มีส่วนร่วมในการป้องกันและแก้ไขปัญหาสิ่งแวดล้อม
- สนับสนุนและให้ความร่วมมือหน่วยงานทั้งภาครัฐ และเอกชนในการป้องกันและแก้ไขปัญหาสิ่งแวดล้อม
- ปรับปรุงภูมิทัศน์ตามถนนสายหลัก สายรองและสวนสาธารณะให้มีความร่มรื่นสวยงามโดยส่งเสริมประชาชนให้มีจิตสำนึกในการสร้างความร่วมมือพัฒนาเมือง
- อนุรักษ์ทรัพยากรธรรมชาติและสิ่งแวดล้อม โดยการปรับปรุงสวนศรีโคตบูรให้เป็นสถานที่พักผ่อนและสวนสุขภาพ
- รณรงค์ให้ประชาชนตระหนักและมีจิตสำนึกในการอนุรักษ์ทรัพยากรธรรมชาติและสิ่งแวดล้อมในชุมชนและท้องถิ่น

นโยบายด้านการพัฒนาเศรษฐกิจเพื่อชนความยากจน

- พัฒนาและส่งเสริมการประกอบอาชีพและเพิ่มรายได้ของประชาชน
- ส่งเสริมการกระจายรายได้ไปสู่ประชาชนในท้องถิ่น
- ปรับปรุงตลาดสดให้สอดคล้องกับความต้องการของประชาชนในเขตเทศบาล
- ประชาสัมพันธ์เพื่อความรู้ความเข้าใจในการเสียภาษีของประชาชนและเป็นการพัฒนารายได้ของเทศบาลอื่นที่จะนำไปพัฒนาท้องถิ่น
- พัฒนาและก่อสร้างตลาดสดให้ได้มาตรฐานทั้งด้านการบริการความสะอาดและเก็บจัดเก็บอัตราค่าเช่าอย่างเป็นธรรม
- จัดสร้างสถานธนาถนุบาลเพื่อบรรเทาความเดือดร้อนของประชาชน
- ส่งเสริมและสนับสนุนเพื่อให้ชุมชนพึ่งตนเองตามแนวทางเศรษฐกิจแบบพอเพียง
- การสนับสนุนข้อมูลเพื่อส่งเสริมธุรกิจชุมชนและแหล่งข่าวการจ้างงานให้ผู้ว่างงาน

- ส่งเสริมพิจารณาเศรษฐกิจระดับชุมชน และพัฒนากลุ่มอาชีพให้หลากหลาย ทั้งด้านเกษตรกรรม ผลผลิตและธุรกิจต่าง ๆ
- พัฒนาแหล่งส่งเสริมผลิตภัณฑ์เพื่อการขยายตัวทางเศรษฐกิจและท่องเที่ยว

นโยบายด้านการพัฒนาคุณภาพชีวิตของประชาชนและวัฒนธรรมท้องถิ่น

- ส่งเสริมและอนุรักษ์ขนบธรรมเนียมประเพณีและวัฒนธรรมของท้องถิ่น
- สนับสนุนและส่งเสริมการท่องเที่ยวในท้องถิ่น
- พัฒนาและส่งเสริมการจัดการศึกษาของโรงเรียนสังกัดเทศบาลให้มีคุณภาพและให้เป็นที่ยอมรับของประชาชน (เมื่อได้รับการถ่ายโอนตาม พ.ร.บ. การถ่ายโอนฯ)
- พัฒนาและส่งเสริมการกีฬาและกิจกรรมนันทนาการทั้งในและนอกระบบโรงเรียน
- ส่งเสริมการจัดตั้งชุมชนย่อยการพัฒนา ตลอดจนการสนับสนุนกิจกรรมต่าง ๆ ของชุมชน
- ส่งเสริมให้ชุมชนมีส่วนร่วมในการพัฒนาและปกครองตามระบอบประชาธิปไตย
- ส่งเสริมและสนับสนุนกิจกรรมสังคมสงเคราะห์และกิจกรรมสาธารณประโยชน์
- พัฒนาการให้บริการสาธารณสุขให้เพียงพอ และครอบคลุมพื้นที่
- สนับสนุนและส่งเสริมในการยกระดับคุณภาพชีวิตของประชาชนให้สูงขึ้น
- ส่งเสริมและพัฒนาองค์กรประชาคมชุมชนและเมืองให้เข้มแข็ง
- พัฒนาองค์กรชุมชน สถาบันทางสังคมให้มีส่วนร่วมในการพิจารณาคุณภาพชีวิตของประชาชน และสิ่งแวดล้อม

นโยบายด้านการบริหารจัดการที่ดีและความโปร่งใส

- พัฒนาการบริหารงานและการบริการให้มีประสิทธิภาพ สะดวก รวดเร็ว และถูกต้อง
- พัฒนาและปรับปรุงอุปกรณ์ เครื่องมือ เครื่องใช้ และสถานที่ให้เพียงพอและทันสมัย
- ส่งเสริมให้ประชาชนได้มีส่วนร่วมในกิจกรรมของเทศบาล
- ส่งเสริมและเผยแพร่ความรู้ความเข้าใจเกี่ยวกับกิจการของท้องถิ่น
- พัฒนาการจัดเก็บรายได้ของเทศบาลให้มีประสิทธิภาพและเป็นธรรม
- พัฒนาบุคลากรของเทศบาลให้มีคุณภาพยิ่งขึ้น
- พัฒนาการป้องกันและบรรเทาสาธารณภัยให้มีประสิทธิภาพ
- พัฒนาทะเบียนราษฎรให้มีความสะดวกรวดเร็วและถูกต้องในการบริการ การบริการเป็นเลิศและ One Stop Service
- พัฒนาการส่งเสริมกิจการเทศพาณิชย์ที่จะต้องมีขึ้นในอนาคตอย่างมีระบบ
- พัฒนาบุคลากรให้มีความรู้ด้านเทคโนโลยีที่นำมาพัฒนาระบบงานให้มีประสิทธิภาพ
- พัฒนาองค์กรสู่การบริหารจัดการที่ดีตามหลักธรรมาภิบาล (Good Governance)

วิเคราะห์ SWOT ANALYSIS เพื่อประเมินสถานภาพการพัฒนา

จุดแข็ง (STRENGTH)	จุดอ่อน (WEAKNESS)
<ul style="list-style-type: none"> - เป็นที่ประดิษฐานขององค์พระธาตุพนมที่มีความสำคัญทางด้านศาสนาในระดับภูมิภาค ไทย-ลาว - เป็นเส้นทางคมนาคมที่สะดวกเชื่อมระหว่าง ๓ จังหวัดคือ นครพนม สกลนครและมุกดาหารและเป็นจุดศูนย์กลางของสะพานมิตรภาพไทย-ลาว แห่งที่ ๒-๓ - เป็นแหล่งเรียนรู้วัฒนธรรมประเพณีที่เข้มแข็งที่ดึงดูดนักท่องเที่ยว - องค์กรชุมชนและประชาชนเข้มแข็ง - มีอาชีพทางภาคธุรกิจการค้าและการเกษตรที่หลากหลาย 	<ul style="list-style-type: none"> - ประชากรมีฐานะยากจน หนี้สินมาก - ประชากรแฝงเข้ามาใช้ประโยชน์อยู่เป็นจำนวนมาก - เยาวชนไม่นิยมศึกษาต่อในระดับอุดมศึกษา - ระบบสาธารณสุขไม่เพียงพอต่อความต้องการของประชาชน - ประชาชนขาดวินัยทางจราจร - ปัญหาการบริหารจัดการขยะมูลฝอย
โอกาส (OPPORTUNITY)	อุปสรรค (THREAT)
<ul style="list-style-type: none"> - นโยบายการพัฒนาของผู้บริหารในระดับจังหวัดและระดับท้องถิ่นที่เอื้อประโยชน์ต่อการพัฒนาตามหลักธรรมาภิบาล - ตลาดแรงงานในพื้นที่ยังต้องการแรงงานที่มีคุณภาพ - การฝึกอบรมและพัฒนาอาชีพในชุมชน - ความเป็นเอกภาพทางสังคมและทางวัฒนธรรมพัฒนาให้เป็นเอกลักษณ์ที่ยั่งยืน - มีการพัฒนาตลาดจุดผ่อนปรนการค้าผ่านแดนอย่างเป็นระบบและครบวงจร 	<ul style="list-style-type: none"> - งบประมาณในการพัฒนามีจำกัด - แรงงานขาดทักษะฝีมือเป็นภาคการเกษตรส่วนใหญ่ - พัฒนาผลิตภัณฑ์สินค้า OTOP และการตลาด - มีพื้นที่จำกัดในการขยายการพัฒนา - ชุมชนอยู่รวมกันอย่างหนาแน่น - ปัญหายาเสพติดตามแนวชายแดน - ขาดปัจจัยในการส่งเสริมการลงทุน

วิสัยทัศน์ (Vision) พันธกิจ (Mission) การพัฒนาท้องถิ่นของ เทศบาลตำบลธาตุพนม

๓.๑ วิสัยทัศน์การพัฒนา

“ยึดหลักธรรมาภิบาล มุ่งบริการเป็นเลิศ ก่อกำเนิดแผนชุมชน บรรลุผลยุทธศาสตร์จังหวัด”

๓.๒ พันธกิจการพัฒนา

๑. พัฒนาสู่การบริหารจัดการที่ดีและมีประสิทธิภาพการบริการชุมชน
๒. พัฒนาคุณภาพชีวิตประชาชนและสิ่งแวดล้อม
๓. พัฒนาระบบสาธารณสุขปลอดภัยและกายภาพเมืองและชุมชน
๔. พัฒนาระบบการศึกษาและส่งเสริมวัฒนธรรมท้องถิ่น
๕. พัฒนาระบบเศรษฐกิจชุมชนให้มีความเข้มแข็งเพื่อชนะความยากจนและหนี้สิน
๖. พัฒนาชุมชนเข้มแข็ง ปลอดภัยเสถียร มีความมั่นคงและปลอดภัยในชีวิตและทรัพย์สิน สร้างสัมพันธ์อันดีกับประเทศเพื่อนบ้าน

๓.๓ เป้าประสงค์การพัฒนาท้องถิ่นที่ยั่งยืน

๑. ประชาชนมีส่วนร่วมในการดำเนินงานขององค์กรตามหลักธรรมาภิบาลและระดับความรู้ความสามารถของพนักงานและสามารถปฏิบัติงานบริการประชาชนอย่างมีประสิทธิภาพ
๒. พัฒนาคุณภาพชีวิตของประชาชนมีความปลอดภัยในชีวิตและทรัพย์สินตลอดจนส่งเสริมการสร้างจิตสำนึกในการรักษาสิ่งแวดล้อมและทรัพยากรธรรมชาติให้มีความยั่งยืน
๓. พัฒนาระบบสาธารณสุขปลอดภัยให้เพียงพอต่อความต้องการของประชาชนและอำนวยความสะดวกในการดำรงชีวิตประจำวันและจัดระเบียบชุมชนให้มีความเป็นระเบียบเรียบร้อยและปลอดภัย
๔. พัฒนาสถานกีฬาและนันทนาการของเยาวชนและประชาชนและส่งเสริมภูมิปัญญา ศิลปวัฒนธรรมขนบธรรมเนียมประเพณีให้ดำรงอยู่เพื่อความเข้มแข็งของสถาบันครอบครัวและองค์กรชุมชน
๕. จัดตั้งศูนย์เครือข่ายในการพัฒนาเศรษฐกิจชุมชนส่งเสริมการฝึกอบรมและพัฒนาผลิตภัณฑ์ให้เป็นที่ยอมรับของตลาดเป็นการพัฒนารายได้ครอบครัวและพัฒนาเศรษฐกิจของชุมชน
๖. เพื่อสนับสนุนและพัฒนาสินค้า OTOP ให้มีคุณภาพและพัฒนาจุดผ่อนปรนให้ได้มาตรฐานและการให้บริการครบวงจร

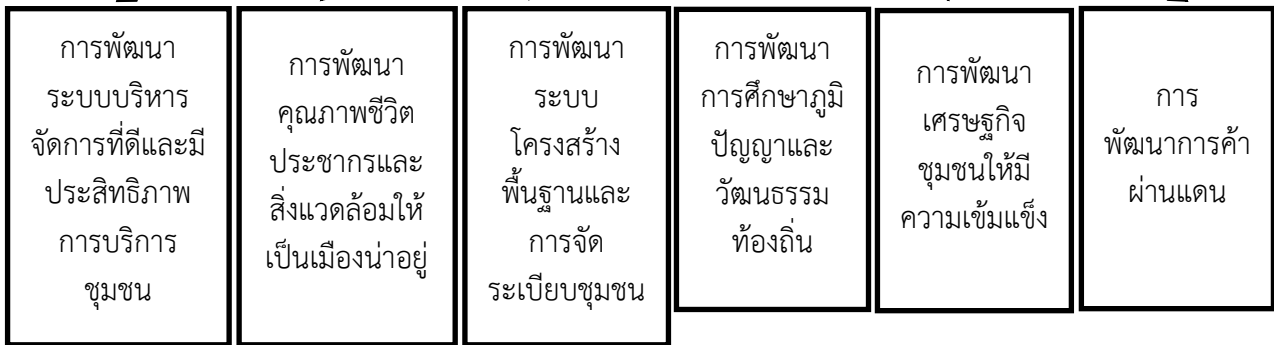
๓.๔ ยุทธศาสตร์การพัฒนา

๑. การพัฒนาระบบบริหารจัดการที่ดีและมีประสิทธิภาพการบริการชุมชน
๒. การพัฒนาคุณภาพคุณชีวิตประชากรและสิ่งแวดล้อมให้เป็นเมืองน่าอยู่
๓. การพัฒนาระบบโครงสร้างพื้นฐานและการจัดระเบียบชุมชน
๔. การพัฒนาการศึกษาภูมิปัญญาและวัฒนธรรมท้องถิ่น
๕. การพัฒนาเศรษฐกิจชุมชนให้มีความเข้มแข็ง
๖. การพัฒนาการค้าผ่านแดน

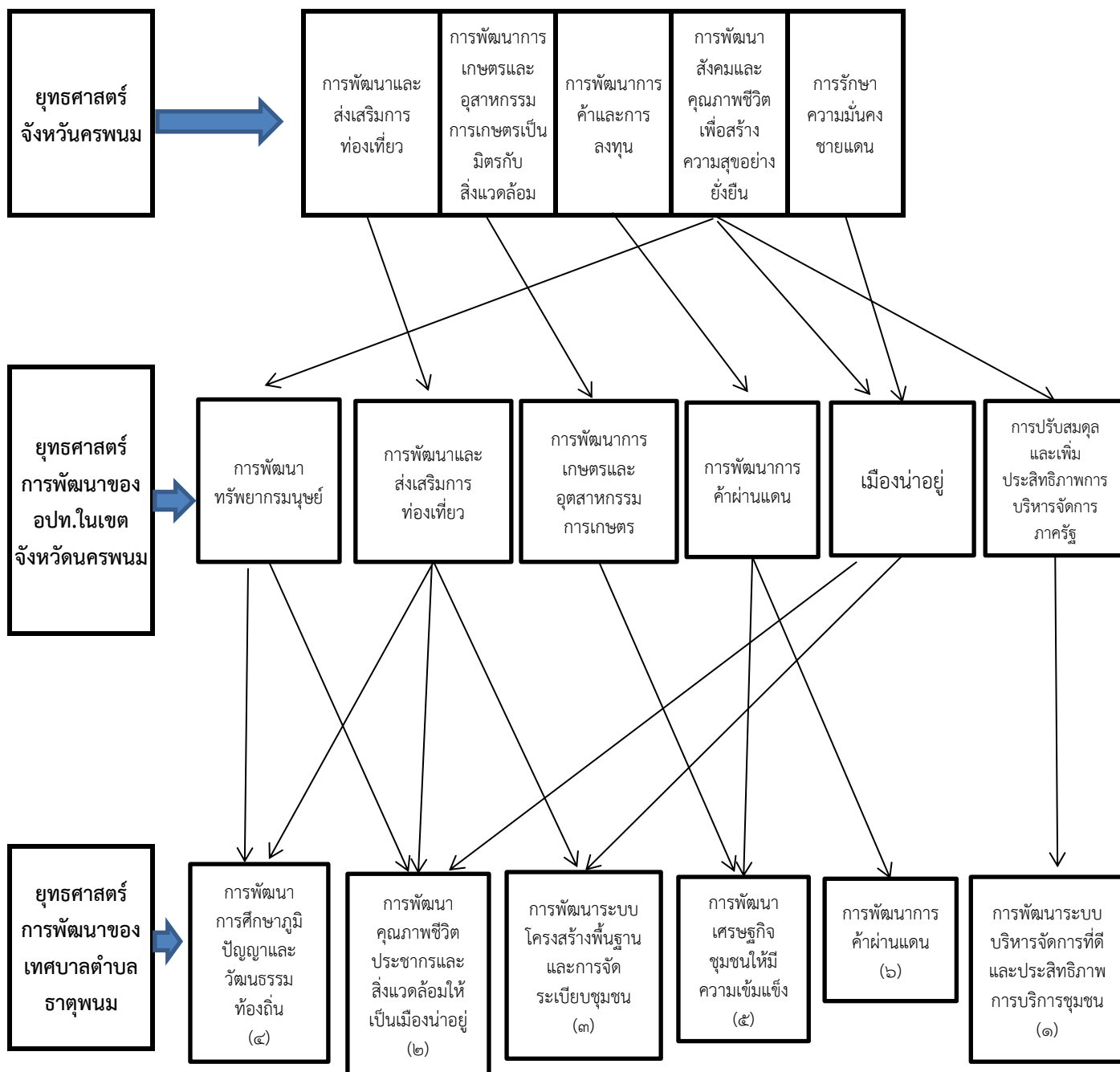
แผนที่ยุทธศาสตร์การพัฒนาของเทศบาลตำบลธาตุพนม

วิสัยทัศน์ “ยึดหลักธรรมาภิบาล มุ่งบริการเป็นเลิศ ก่อกำเนิดแผนชุมชน บรรลุผลยุทธศาสตร์จังหวัด”

ยุทธศาสตร์การพัฒนาของเทศบาลตำบลธาตุพนม



ความเชื่อมโยงยุทธศาสตร์การพัฒนาเทศบาลตำบลธาตุพนม



แผนที่ยุทธศาสตร์เทศบาลตำบลธาตุพนม



บทที่ ๔

รายละเอียดแผนยุทธศาสตร์การพัฒนา

เทศบาลตำบลธาตุพนม กำหนดยุทธศาสตร์การพัฒนาเทศบาลตำบลธาตุพนม (พ.ศ. ๒๕๖๐-๒๕๖๔) รวม ๖ ด้าน ดังนี้

ยุทธศาสตร์ที่ ๑ การพัฒนาระบบบริหารจัดการที่ดีและประสิทธิภาพการบริการชุมชน

พันธกิจ พัฒนาสู่การบริหารจัดการที่ดีและประสิทธิภาพการบริการชุมชน

เป้าประสงค์ ประชาชนมีส่วนร่วมในการดำเนินงานขององค์กรตามหลักธรรมาภิบาลและยกระดับความรู้ความสามารถของพนักงานและสามารถปฏิบัติงานบริการประชาชนอย่างมีประสิทธิภาพ

ตัวชี้วัดเป้าประสงค์

เชิงปริมาณ : ปีละ ๗ - ๑๐ โครงการ

เชิงคุณภาพ : ร้อยละของจำนวนโครงการที่ดำเนินการ

กลยุทธ์ (แนวทางการพัฒนา)

กลยุทธ์/แนวทางการพัฒนา	ตัวชี้วัดระดับกลยุทธ์
๑. การพัฒนาการบริหารจัดการที่ดี	ร้อยละของจำนวนโครงการที่ดำเนินการ
๒. การพัฒนาบุคลากรเครื่องมือเครื่องใช้ในการบริการ	

หน่วยงานหลัก

๑. สำนักปลัดเทศบาล
๒. กองคลัง
๓. กองสาธารณสุขและสิ่งแวดล้อม
๔. กองการศึกษา
๕. กองวิชาการและแผนงาน
๖. กองสวัสดิการสังคม

ความเชื่อมโยงยุทธศาสตร์

ยุทธศาสตร์จังหวัดนครพนม

การพัฒนาสังคมและคุณภาพชีวิตเพื่อสร้างความสุขอย่างยั่งยืน

ยุทธศาสตร์องค์กรปกครองส่วนท้องถิ่น

ยุทธศาสตร์การปรับสมดุลและเพิ่มประสิทธิภาพการบริหารจัดการภาครัฐ

รายละเอียดแผนยุทธศาสตร์เทศบาลตำบลธาตุพนม

ความเชื่อมโยงกับยุทธศาสตร์จังหวัด	ยุทธศาสตร์อปท.ในเขตจังหวัด	ยุทธศาสตร์อปท.	เป้าหมายจากพันธกิจ/จุดมุ่งหมายเพื่อการพัฒนา	ตัวชี้วัดระดับเป้าประสงค์/จุดมุ่งหมายเพื่อการพัฒนา (ตัวชี้วัดรวม)	ค่าเป้าหมาย					กลยุทธ์/แนวทางการพัฒนา	ตัวชี้วัดระดับกลยุทธ์	ความก้าวหน้าของเป้าหมาย	โครงการ/กิจกรรม	หน่วยงานรับผิดชอบหลัก	หน่วยสนับสนุน
					๖๐	๖๑	๖๒	๖๓	๖๔						
การพัฒนาสังคมและคุณภาพชีวิตเพื่อสร้างความสุขอย่างยั่งยืน	การปรับสมดุลและเพิ่มประสิทธิภาพการบริหารจัดการภาครัฐ	การพัฒนาระบบบริหารจัดการที่ดีและประสิทธิภาพการบริการชุมชน	ประชาชนมีส่วนร่วมในการดำเนินงานตามองค์กรตามหลักธรรมาภิบาลและยกระดับความรู้ความสามารถของพนักงานในการทำงานให้บริการประชาชนอย่างมีประสิทธิภาพ	ร้อยละของจำนวนโครงการที่ดำเนินการ	๑๐	๑๐	๑๑	๑๒	๑๒	๑. การพัฒนาระบบบริการจัดการที่ดี	ร้อยละของจำนวนโครงการที่ดำเนินการ	ปีละ๗-๑๐โครงการ	๑. พัฒนาบุคลากร ๒. การจัดระเบียบสังคม ๓. การป้องกันและเฝ้าระวังภายใน ๔. การจัดงานกีฬา ๕. การจัดแผนการพัฒนา ๖. การศึกษาดูงานของบุคลากรและคณะกรรมการฝ่ายต่างๆ ๗. การประชาสัมพันธ์ ๘. การดูแลสุขภาพ	กองวิชาการและแผนงาน	สำนักปลัด กองสาธารณสุขฯ กองการศึกษา กองคลัง
					๔	๔	๔	๕	๕	๒. การพัฒนาบุคลากรเครื่องมือเครื่องใช้ในการบริการ		ปีละ๓-๕โครงการ		สำนักปลัด	กองสวัสดิการฯ กองสาธารณสุขฯ กองคลัง

ยุทธศาสตร์ที่ ๒ การพัฒนาคุณภาพชีวิตประชากรและสิ่งแวดล้อมให้เป็นเมืองน่าอยู่

พันธกิจ พัฒนาคุณภาพชีวิตประชาชนและสิ่งแวดล้อม

เป้าประสงค์ พัฒนาคุณภาพชีวิตของประชาชนมีความปลอดภัยในชีวิตและทรัพย์สินตลอดจนส่งเสริมการสร้างจิตสำนึกในการรักษาสิ่งแวดล้อมและทรัพยากรธรรมชาติให้มีความยั่งยืน

ตัวชี้วัดเป้าประสงค์

เชิงปริมาณ : ปีละ ๓ - ๕ โครงการ

เชิงคุณภาพ : ร้อยละของจำนวนโครงการที่ดำเนินการ

กลยุทธ์ (แนวทางการพัฒนา)

กลยุทธ์/แนวทางการพัฒนา	ตัวชี้วัดระดับกลยุทธ์
๑. การพัฒนาประชากรให้มีคุณภาพชีวิตที่ดี	ร้อยละของจำนวนโครงการที่ดำเนินการ
๒. การพัฒนาคุณภาพสิ่งแวดล้อมให้เป็นเมืองน่าอยู่	

หน่วยงานหลัก

๑. สำนักปลัดเทศบาล
๒. กองสาธารณสุขและสิ่งแวดล้อม
๓. กองสวัสดิการสังคม

ความเชื่อมโยงยุทธศาสตร์

- | | |
|------------------------------------|---|
| ยุทธศาสตร์จังหวัดนครพนม | ๑. ยุทธศาสตร์การพัฒนาและส่งเสริมการท่องเที่ยว |
| | ๒. ยุทธศาสตร์การพัฒนาสังคมและคุณภาพชีวิตเพื่อสร้างความสุขอย่างยั่งยืน |
| | ๓. ยุทธศาสตร์การรักษาความมั่นคงชายแดน |
| ยุทธศาสตร์องค์กรปกครองส่วนท้องถิ่น | ๑. ยุทธศาสตร์การพัฒนาทรัพยากรมนุษย์ |
| | ๒. ยุทธศาสตร์การพัฒนาและส่งเสริมการท่องเที่ยว |
| | ๓. ยุทธศาสตร์เมืองที่น่าอยู่ |

รายละเอียดแผนยุทธศาสตร์เทศบาลตำบลธาตุพนม

ความเชื่อมโยงกับยุทธศาสตร์จังหวัด	ยุทธศาสตร์อปท.ในเขตจังหวัด	ยุทธศาสตร์อปท.	เป้าหมายจากพันธกิจ/จุดมุ่งหมายเพื่อการพัฒนา	ตัวชี้วัดระดับเป้าประสงค์/จุดมุ่งหมายเพื่อการพัฒนา (ตัวชี้วัดรวม)	ค่าเป้าหมาย					กลยุทธ์/แนวทางการพัฒนา	ตัวชี้วัดระดับกลยุทธ์	ความก้าวหน้าของเป้าหมาย	โครงการ/กิจกรรม	หน่วยงานรับผิดชอบหลัก	หน่วยสนับสนุน
					๖๐	๖๑	๖๒	๖๓	๖๔						
๑. การพัฒนาและส่งเสริมการท่องเที่ยว ๒. การพัฒนาสังคมและคุณภาพชีวิต ๓. การรักษาความมั่นคงชายแดน	๑.การพัฒนาทรัพยากรมนุษย์ ๒. การพัฒนาและส่งเสริมท่องเที่ยว ๓. เมืองน่าอยู่	พัฒนาคุณภาพชีวิตประชาชนและสิ่งแวดล้อมให้เป็นเมืองน่าอยู่	พัฒนาคุณภาพชีวิตของประชาชนมีความปลอดภัยในชีวิตและทรัพย์สินตลอดจนส่งเสริมการสร้างจิตสำนึกในการรักษาสิ่งแวดล้อมและทรัพยากรธรรมชาติให้มีความยั่งยืน	ร้อยละของจำนวนโครงการที่ดำเนินการ	๖	๗	๘	๘	๑๐	๑.การพัฒนาประชากรให้มีคุณภาพชีวิตที่ดี ๒.การพัฒนาคุณภาพสิ่งแวดล้อมให้เป็นเมืองน่าอยู่	ร้อยละของจำนวนโครงการที่ดำเนินการ	ปีละ ๓ - ๕ โครงการ	๑.การรณรงค์ความปลอดภัยช่วงเทศกาลคนพิการ ๒. การรณรงค์ดูแลป้องกันสุขภาพ ๓. การรณรงค์เรื่องยาเสพติด ๔. การช่วยเหลือสงเคราะห์เด็กผู้ด้อยโอกาส ๕. การให้ทุนการศึกษา ๖. การจัดสิ่งอำนวยความสะดวกคนพิการ ๗. การรักษาความสะอาด ๘. การอนุรักษ์ทรัพยากรธรรมชาติและสิ่งแวดล้อม	กองสาธารณสุข ฯ กองสวัสดิการสังคม	สำนักปลัด
					๑	๒	๒	๒	๒						

ยุทธศาสตร์ที่ ๓ การพัฒนาระบบโครงสร้างพื้นฐานและการจัดระเบียบชุมชน

พันธกิจ พัฒนาระบบสาธารณูปโภคและกายภาพเมืองและชุมชน

เป้าประสงค์ พัฒนาระบบสาธารณูปโภคให้เพียงพอต่อความต้องการของประชาชนและอำนวยความสะดวกในการดำรงชีวิตประจำวันและจัดระเบียบชุมชนให้มีความเป็นระเบียบเรียบร้อยและปลอดภัย

ตัวชี้วัดเป้าประสงค์

เชิงปริมาณ : ปีละ ๘ - ๑๐ โครงการ

เชิงคุณภาพ : ร้อยละของจำนวนโครงการที่ดำเนินการ

กลยุทธ์ (แนวทางการพัฒนา)

กลยุทธ์/แนวทางการพัฒนา	ตัวชี้วัดระดับกลยุทธ์
๑.การพัฒนาสาธารณูปโภคพื้นฐานทางเศรษฐกิจ	ร้อยละของจำนวนโครงการที่ดำเนินการ
๒.การพัฒนาผังเมืองและการจัดระเบียบชุมชน	

หน่วยงานหลัก

๑. กองช่าง
๒. สำนักปลัดเทศบาล
๓. กองคลัง
๔. กองการศึกษา

ความเชื่อมโยงยุทธศาสตร์

- ยุทธศาสตร์จังหวัดนครพนม
๑. ยุทธศาสตร์การพัฒนาและส่งเสริมการท่องเที่ยว
 ๒. ยุทธศาสตร์การพัฒนาสังคมและคุณภาพชีวิตเพื่อสร้างความสุขอย่างยั่งยืน
 ๓. ยุทธศาสตร์การรักษาความมั่นคงชายแดน

ยุทธศาสตร์องค์กรปกครองส่วนท้องถิ่น

๑. ยุทธศาสตร์การพัฒนาและส่งเสริมการท่องเที่ยว
๒. ยุทธศาสตร์เมืองน่าอยู่

ยุทธศาสตร์ที่ ๔ การพัฒนาการศึกษาภูมิปัญญาและวัฒนธรรมท้องถิ่น

พันธกิจ พัฒนาระบบการศึกษาและส่งเสริมวัฒนธรรมท้องถิ่น

เป้าประสงค์ พัฒนาการศึกษากีฬานันทนาการของเยาวชนและประชาชนและส่งเสริมภูมิปัญญา ศิลปวัฒนธรรม ขนบธรรมเนียมประเพณีให้ดำรงอยู่เพื่อความเข้มแข็งของสถาบันครอบครัวและองค์กรชุมชน

ตัวชี้วัดเป้าประสงค์

เชิงปริมาณ : ปีละ ๑๐ – ๑๓ โครงการ

เชิงคุณภาพ : ร้อยละของจำนวนโครงการที่ดำเนินการ

กลยุทธ์ (แนวทางการพัฒนา)

กลยุทธ์/แนวทางการพัฒนา	ตัวชี้วัดระดับกลยุทธ์
๑. การพัฒนาการศึกษาทั้งในระบบและนอกระบบ	ร้อยละของจำนวนโครงการที่ดำเนินการ
๒. การพัฒนาภูมิปัญญาศิลปวัฒนธรรมและประเพณีท้องถิ่น	

หน่วยงานหลัก

กองการศึกษา

ความเชื่อมโยงยุทธศาสตร์

ยุทธศาสตร์จังหวัดนครพนม

๑. ยุทธศาสตร์การพัฒนาสังคมและคุณภาพชีวิตเพื่อสร้างความสุขอย่างยั่งยืน

๒. ยุทธศาสตร์การพัฒนาและส่งเสริมการท่องเที่ยว

ยุทธศาสตร์องค์กรปกครองส่วนท้องถิ่น

๑. ยุทธศาสตร์การพัฒนาทรัพยากรมนุษย์

๒. ยุทธศาสตร์พัฒนาและส่งเสริมการท่องเที่ยว

รายละเอียดแผนยุทธศาสตร์เทศบาลตำบลธาตุนวม

ความเชื่อมโยงกับยุทธศาสตร์จังหวัด	ยุทธศาสตร์อปท.ในเขตจังหวัด	ยุทธศาสตร์อปท.	เป้าหมายจากพันธกิจ/จุดมุ่งหมายเพื่อการพัฒนา	ตัวชี้วัดระดับเป้าประสงค์/จุดมุ่งหมายเพื่อการพัฒนา (ตัวชี้วัดรวม)	ค่าเป้าหมาย					กลยุทธ์/แนวทางการพัฒนา	ตัวชี้วัดระดับกลยุทธ์	ความก้าวหน้าของเป้าหมาย	โครงการ/กิจกรรม	หน่วยงานรับผิดชอบหลัก	หน่วยสนับสนุน
					๖๐	๖๑	๖๒	๖๓	๖๔						
๑.การพัฒนาและส่งเสริมการท่องเที่ยว ๒. การพัฒนาสังคมและคุณภาพชีวิตเพื่อสร้างความสุขอย่างยั่งยืน	๑.การพัฒนาทรัพยากรมนุษย์ ๒.การพัฒนาและส่งเสริมการท่องเที่ยว	การพัฒนาการศึกษา ภูมิปัญญา และวัฒนธรรมท้องถิ่น	พัฒนาการศึกษา การกีฬาและนันทนาการของเยาวชนและประชาชนและส่งเสริมภูมิปัญญา ศิลปวัฒนธรรม ขนบธรรมเนียม ประเพณีให้ดำรงอยู่เพื่อความเข้มแข็งของสถาบันครอบครัวและองค์กรชุมชน	ร้อยละ ของจำนวนโครงการที่ดำเนินการ	๑๓	๑๓	๑๓	๑๔	๑๕	๑.การพัฒนาการศึกษาทั้งในระบบและนอกระบบ ๒.การพัฒนาภูมิปัญญา ศิลปวัฒนธรรม และประเพณีท้องถิ่น	ร้อยละของจำนวนโครงการที่ดำเนินการ	ปีละ๑๐-๑๓โครงการ	๑.การจัดการศึกษาของเด็กในศูนย์พัฒนาเด็กเล็กและระดับอนุบาล ๒.สนับสนุนอาหารกลางวันและนม ๓.การพัฒนาบุคลากรทางการศึกษา ๔.การจัดทำสื่อการเรียนการสอน ๕.การแข่งขันกีฬา ๖.การจัดงานประเพณี ฮีต๑๒ คลอง๑๔ ๗. งานประจำของชุมชน	กองการศึกษา	- -
					๘	๘	๙	๑๐	๑๑			ปีละ๘-๑๐โครงการ		กองการศึกษา	

ยุทธศาสตร์ที่ ๕ การพัฒนาเศรษฐกิจชุมชนให้มีความเข้มแข็ง

พันธกิจ พัฒนาระบบเศรษฐกิจชุมชนให้มีความเข้มแข็งเพื่อชนความยากจนและหนี้สิน

เป้าประสงค์ จัดตั้งศูนย์เครือข่ายในการพัฒนาเศรษฐกิจชุมชนส่งเสริมการฝึกอบรมและพัฒนาผลิตภัณฑ์ให้เป็นที่ยอมรับของตลาดเป็นการพัฒนารายได้ครอบครัวและพัฒนาเศรษฐกิจของชุมชน

ตัวชี้วัดเป้าประสงค์

เชิงปริมาณ : ปีละ ๑ - ๓ โครงการ

เชิงคุณภาพ : ร้อยละของจำนวนโครงการที่ดำเนินการ

กลยุทธ์ (แนวทางการพัฒนา)

กลยุทธ์/แนวทางการพัฒนา	ตัวชี้วัดระดับกลยุทธ์
๑. การพัฒนาศูนย์ประสานงานและเครือข่ายทางเศรษฐกิจชุมชน	ร้อยละของจำนวนโครงการที่ดำเนินการ
๒. การฝึกอบรมและพัฒนาผลิตภัณฑ์เพื่อการจำหน่าย	

หน่วยงานหลัก

กองสวัสดิการสังคม

ความเชื่อมโยงยุทธศาสตร์

ยุทธศาสตร์จังหวัดนครพนม

๑. ยุทธศาสตร์การพัฒนาการเกษตรและอุตสาหกรรมเกษตรเป็นมิตรกับสิ่งแวดล้อม
๒. ยุทธศาสตร์พัฒนาการค้าและการลงทุน

ยุทธศาสตร์องค์กรปกครองส่วนท้องถิ่น

๑. ยุทธศาสตร์การพัฒนาการเกษตรและอุตสาหกรรมเกษตร
๒. ยุทธศาสตร์พัฒนาการค้าผ่านแดน

รายละเอียดแผนยุทธศาสตร์เทศบาลตำบลธาตุนม

ความเชื่อมโยงกับยุทธศาสตร์จังหวัด	ยุทธศาสตร์อปท.ในเขตจังหวัด	ยุทธศาสตร์อปท.	เป้าหมายจากพันธกิจ/จุดมุ่งหมายเพื่อการพัฒนา	ตัวชี้วัดระดับเป้าประสงค์/จุดมุ่งหมายเพื่อการพัฒนา (ตัวชี้วัดรวม)	ค่าเป้าหมาย					กลยุทธ์/แนวทางการพัฒนา	ตัวชี้วัดระดับกลยุทธ์	ความก้าวหน้าของเป้าหมาย	โครงการ/กิจกรรม	หน่วยงานรับผิดชอบหลัก	หน่วยสนับสนุน
					๖๐	๖๑	๖๒	๖๓	๖๔						
๑.การพัฒนาการเกษตรและอุตสาหกรรม การเกษตรเป็นมิตรกับสิ่งแวดล้อม	๑.การพัฒนาการเกษตรและอุตสาหกรรม การเกษตร	การพัฒนาเศรษฐกิจชุมชนให้มีความเข้มแข็ง	จัดตั้งศูนย์เครือข่ายในการพัฒนาเศรษฐกิจชุมชนส่งเสริมการฝึกอบรมและพัฒนาผลิตภัณฑ์ให้เป็นที่ต้องการของตลาดเป็นการพัฒนารายได้ของครอบครัวและพัฒนาเศรษฐกิจของชุมชน	ร้อยละของจำนวนโครงการที่ดำเนินการ	๑	๑	๒	๓	๓	๑.การพัฒนาศูนย์ประสานงานและเครือข่ายทางเศรษฐกิจชุมชน	ร้อยละของจำนวนโครงการที่ดำเนินการ	ปีละ๑-๓โครงการ	๑.จัดทำศูนย์ข้อมูลเศรษฐกิจชุมชน ๒.จัดตั้งกองทุนสวัสดิการชุมชน ๓.จัดอบรมและศึกษาดูงานของผู้ประกอบการในท้องถิ่น	กองสวัสดิการสังคม กองสวัสดิการสังคม	-
๒.การพัฒนาการค้าและการลงทุน	๒.การพัฒนาการค้าผ่านแดน				๑	๑	๒	๓	๓	๒.การฝึกอบรมและพัฒนาผลิตภัณฑ์เพื่อการจำหน่าย		ปีละ๑-๓โครงการ	๔.พัฒนาผลิตภัณฑ์สินค้าในชุมชน ๕.พัฒนาระบบการตลาดครบวงจร		-

ยุทธศาสตร์ที่ ๖ การพัฒนาการค้าผ่านแดน

พันธกิจ พัฒนาชุมชนเข้มแข็ง ปลอดภัยเสถียร มีความมั่นคงและปลอดภัยในชีวิตและทรัพย์สิน สร้างสัมพันธ์อันดีกับประเทศเพื่อนบ้าน

เป้าประสงค์ เพื่อสนับสนุนและพัฒนาสินค้า OTOP ให้มีคุณภาพและพัฒนาการเกษตรอย่างเป็นระบบครบวงจร ส่งเสริมและจัดกิจกรรมทางวัฒนธรรมการท่องเที่ยว พัฒนาจุดผ่อนปรน เพื่ออำนวยความสะดวกในการส่งเสริมการค้าชายแดน

ตัวชี้วัดเป้าประสงค์

เชิงปริมาณ : ปีละ ๑ - ๒ โครงการ

เชิงคุณภาพ : ร้อยละของจำนวนโครงการที่ดำเนินการ

กลยุทธ์ (แนวทางการพัฒนา)

กลยุทธ์/แนวทางการพัฒนา	ตัวชี้วัดระดับกลยุทธ์
๑. การพัฒนาสินค้าOTOPและส่งเสริมการตลาด	ร้อยละของจำนวนโครงการที่ดำเนินการ
๒. การพัฒนาจุดผ่อนปรนให้ได้มาตรฐาน และการให้บริการครบวงจร	

หน่วยงานหลัก

๑. กองช่าง
๒. กองสวัสดิการสังคม
๓. กองสาธารณสุขและสิ่งแวดล้อม

ความเชื่อมโยงยุทธศาสตร์

- ยุทธศาสตร์จังหวัดนครพนม - ยุทธศาสตร์การพัฒนาการค้าและการลงทุน
- ยุทธศาสตร์องค์กรปกครองส่วนท้องถิ่น - ยุทธศาสตร์การพัฒนาการค้าผ่านแดน

รายละเอียดแผนยุทธศาสตร์เทศบาลตำบลธาตุนม

ความเชื่อมโยงกับยุทธศาสตร์จังหวัด	ยุทธศาสตร์อปท.ในเขตจังหวัด	ยุทธศาสตร์อปท.	เป้าหมายจากพันธกิจ/จุดมุ่งหมายเพื่อการพัฒนา	ตัวชี้วัดระดับเป้าประสงค์/จุดมุ่งหมายเพื่อการพัฒนา (ตัวชี้วัดรวม)	ค่าเป้าหมาย					กลยุทธ์/แนวทางการพัฒนา	ตัวชี้วัดระดับกลยุทธ์	ความก้าวหน้าของเป้าหมาย	โครงการ/กิจกรรม	หน่วยงานรับผิดชอบหลัก	หน่วยสนับสนุน
					๖๐	๖๑	๖๒	๖๓	๖๔						
การพัฒนาการค้าและการลงทุน	การพัฒนาการค้าผ่านแดน	การพัฒนาการค้าผ่านแดน	เพื่อสนับสนุนและพัฒนาสินค้า OTOP ให้มีคุณภาพการพัฒนาการเกษตรอย่างเป็นระบบครบวงจรส่งเสริมและจัดกิจกรรมทางวัฒนธรรมการท่องเที่ยวพัฒนาจุดอ่อนปรนเพื่ออำนวยความสะดวกในการส่งเสริมการค้าชายชายแดนผ่านจุดอ่อนปรน	ร้อยละ ของจำนวนโครงการที่ดำเนินการ	๑	-	-	๑	๑	๑.การพัฒนาสินค้า OTOP และส่งเสริมการตลาด ๒.การพัฒนาจุดอ่อนปรนให้ได้มาตรฐาน และการให้บริการครบวงจร	ร้อยละของจำนวนโครงการที่ดำเนินการ	ปีละ๑-๒โครงการ	๑.พัฒนาสินค้าOTOPให้มีคุณภาพ ๒.พัฒนาการเกษตร อย่างเป็นทางการและครบวงจร ๓.ส่งเสริมกิจกรรม วัฒนธรรมการท่องเที่ยว ๔.พัฒนาจุดอ่อนปรนการค้าชายแดนให้ อำนวยความสะดวก ในการส่งเสริมการค้าชายชายแดน	กองสวัสดิการสังคม	กองช่าง
					๓	๓	๔	๔	๕						ปีละ๑-๒โครงการ

บทที่ ๕

การติดตามและประเมินผลยุทธศาสตร์

กรอบและแนวทางในการติดตามและประเมินผล

การนำแผนพัฒนาไปปฏิบัติ

หน่วยงานที่รับผิดชอบ

ยุทธศาสตร์ที่ ๑ การพัฒนาระบบบริหารจัดการที่ดีและประสิทธิภาพการบริการชุมชน

➔ สำนักปลัด กองคลัง กองสาธารณสุขและสิ่งแวดล้อม กองการศึกษา กองวิชาการและแผนงานและ กองสวัสดิการสังคม

ยุทธศาสตร์ที่ ๒ การพัฒนาคุณภาพชีวิตประชากรและสิ่งแวดล้อมให้เป็นเมืองน่าอยู่

➔ สำนักปลัด กองสาธารณสุขและสิ่งแวดล้อมและกองสวัสดิการสังคม

ยุทธศาสตร์ที่ ๓ การพัฒนาระบบโครงสร้างพื้นฐานและการจัดระเบียบชุมชน

➔ กองช่าง สำนักปลัด กองคลัง และกองการศึกษา

ยุทธศาสตร์ ๔ การพัฒนาการศึกษา ภูมิปัญญาและวัฒนธรรมท้องถิ่น

➔ กองการศึกษา

ยุทธศาสตร์ ๕ การพัฒนาเศรษฐกิจชุมชนให้มีความเข้มแข็ง

➔ กองสวัสดิการสังคม

ยุทธศาสตร์ ๖ การพัฒนาการค้าผ่านแดน

➔ กองสวัสดิการสังคม กองช่างและกองสาธารณสุขและสิ่งแวดล้อม

วิธีการบริหารจัดการ

เป็นการกำหนดบทบาทหน้าที่ในการดำเนินงานตามแผนงาน/โครงการในแต่ละยุทธศาสตร์การพัฒนา ในทางปฏิบัติจะมีการประสานงานและบูรณาการทำงานร่วมกันระหว่างสำนัก/กองเพื่อให้การดำเนินงานสำเร็จ ลุล่วงไปด้วยดี

ระเบียบ วิธีในการติดตามและประเมินผล

ตามระเบียบกระทรวงมหาดไทยว่าด้วยการจัดทำแผนพัฒนาองค์กรปกครองส่วนท้องถิ่น พ.ศ.๒๕๔๘ หมวด๖การติดตามและประเมินผลแผนพัฒนาที่กำหนดให้

ผู้บริหารท้องถิ่นแต่งตั้งคณะกรรมการการติดตามและประเมินผลแผนการพัฒนาท้องถิ่น ประกอบด้วย

- | | |
|--|------------|
| ๑. สมาชิกสภาท้องถิ่นที่สภาท้องถิ่นคัดเลือก | จำนวน ๓ คน |
| ๒. ผู้แทนประชาคมท้องถิ่นที่ประชาชาคมท้องถิ่นคัดเลือก | จำนวน ๒ คน |
| ๓. ผู้แทนหน่วยงานที่เกี่ยวข้องที่ผู้บริหารท้องถิ่นคัดเลือก | จำนวน ๒ คน |
| ๔. หัวหน้าส่วนการบริหารที่คัดเลือกกันเอง | จำนวน ๒ คน |
| ๕. ผู้ทรงคุณวุฒิที่ผู้บริหารท้องถิ่นคัดเลือก | จำนวน ๒ คน |

โดยให้คณะกรรมการเลือกกรรมการ ๑ คนทำหน้าที่ประสานคณะกรรมการและกรรมการอีก ๑ คน ทำหน้าที่เลขานุการของคณะกรรมการ และให้คณะกรรมการมีวาระอยู่ในตำแหน่งคราวละ๒ปีและอาจได้รับการคัดเลือกอีกได้มีหน้าที่ ดังนี้

๑. กำหนดแนวทางวิธีการในการติดตามและประเมินผลแผนพัฒนา
 ๒. ดำเนินการติดตามและประเมินผลแผนการพัฒนา
 ๓. รายงานผลและเสนอความเห็น ซึ่งได้จากการติดตามและประเมินผลแผนพัฒนาต่อผู้บริหารท้องถิ่น เพื่อให้ผู้บริหารท้องถิ่นเสนอต่อสภาท้องถิ่น คณะกรรมการพัฒนาท้องถิ่นและประกาศผลการติดตามและประเมินผลแผนการพัฒนาให้ประชาชนในท้องถิ่นทราบอย่างน้อยปีละ ๑ ครั้ง ภายในเดือนธันวาคมของทุกปี ทั้งนี้ให้ปิดประกาศโดยเปิดเผยไม่น้อยกว่า ๓๐ วัน
 ๔. แต่งตั้งคณะอนุกรรมการหรือคณะทำงานเพื่อช่วยปฏิบัติงานตามที่เห็นสมควร
- การติดตามและประเมินผลการนำแผนพัฒนาไปปฏิบัติ คณะกรรมการติดตามและประเมินผลแผนพัฒนาจะประเมินว่ายุทธศาสตร์และแนวทางการพัฒนาต่างๆ บรรลุวัตถุประสงค์มากน้อยเพียงใด การใช้ทรัพยากรเป็นไปอย่างคุ้มค่าและบรรลุวัตถุประสงค์ตามที่ตั้งไว้หรือไม่อย่างไร หากมีอุปสรรคหรือปัญหาใดๆจะได้นำไปปรับปรุงแก้ไขเพื่อจะทำให้เกิดประโยชน์ต่อการปฏิบัติต่อไป การกำหนดช่วงเวลาในการติดตามประเมินผลแผนพัฒนาขึ้นอยู่กับคณะกรรมการฯ จะมีมติในการกำหนดช่วงเวลาที่ครั้ง/ต่อปี

กำหนดเครื่องมือที่ใช้ในการติดตามและประเมินผล

๑. ใช้แบบสอบถามคณะกรรมการผู้ร่วมงานในการติดตามและประเมินผล
๒. ประเมินผลจากคณะกรรมการ หน่วยงานที่เกี่ยวข้อง